

HMT ARKKITEHDIT OY

OULUNKYLÄN PUUKIRKKO

RAKENUSHISTORIASELVITYS 2023



HMT ARKKITEHDIT OY

OULUNKYLÄN PUUKIRKKO

RAKENNUSHISTORIASELVITYS 2023

TILAAJA	Helsingin seurakuntayhtymä Eeva Kyläkoski, hankepäällikkö
KONSULTTI	HMT Arkkitehdit Oy Jukka Sallinen, arkkitehti SAFA Milja Nuorkivi, TkK SAFA Pekko Sangi, arkkitehti
OHJAUSRYHMÄ	Maarit Mannila, erikoisasiatuntija, Museovirasto
KUSTANTAJA	Helsingin seurakuntayhtymä
VALMISTUMINEN	8.1.2024

Kannen kuva: tuntematon, ennen vuotta 1959, HSRKY.

1 Åggelby kyrka på 1940-talet, SFÅ.



OULUNKYLÄN PUUKIRKKO

PERUSTIEDOT

OULUNKYLÄN PUUKIRKKO

(myös Oulunkylän vanha kirkko)

Siltavoudintie 12, 00640 Helsinki

Kiinteistötunnus: 91-28-56-14

Kaupunginosa: Oulunkylä, Äggelby

Tontin pinta-ala: 2723 m²

Asemakaava: 3495, voimassa (vahvistettu 8.3.1954)

Asemakaavamerkintä:

Y, yleisten rakennusten korttelialue

Rakennusoikeus: 2042 m², josta käytetty 233 m²

Pysyvä rakennustunnus: 6732

Käyttötarkoitus:

Kirkot, kappelit, luostarit ja rukoushuoneet

Rakennusnumero: 1

Kerrosluku: 1

korkeus: 14 m

Laajuus: 219 m²

Tilavuus: 1070 m³

Rakennusaine: puu

Valmistunut: 1.5.1905

Suunnittelija:

rakennusmestari Karl Fredrik Bergman

Muutosvaiheiden suunnittelijoita:

arkkitehti Heikki Elomaa, 1978-1980

ympäristösuunnittelu Liisa Alanko Oy, 2008

rakennuskonservaattori Pentti Pietarila, 2008

arkkitehdit Vilhelm Helander ja Juha Leiviskä, 2012-2013

Rakennuttaja:

Suomen luterilainen evankeliumiyhdistys

Omistaja: Helsingin seurakuntayhtymä

KELLOTAPULI

Siltavoudintie 12, 00640 Helsinki

Pysyvä rakennustunnus: 6733

Käyttötarkoitus:

Muut uskonnollisten yhteisöjen rakennukset

Rakennusnumero: 197

Kerrosluku: 1

Laajuus: 14 m²

Tilavuus: 150 m³

Rakennusaine: puu

Valmistunut: 31.12.1932

Suunnittelija:

rakennusmestari Erik Lönnngren

Omistaja: Helsingin seurakuntayhtymä

LYHENTEET

HKM	HELSINGIN KAUPUNGINMUSEO
HMT	HMT ARKKITEHDIT OY (KAIKKI VALOKUVAT KUVATTU 2023)
HSRKY	HELSINGIN SEURAKUNTAYHTYMÄ
MV	MUSEOVIRASTO
OKSRK	OULUNKYLÄN SEURAKUNTA
OK-S	OULUNKYLÄ-SEURA
OTA	OLAVI TOIVONKALLION HISTORIAALLINEN VALOKUVAKOELMA
SFA	SVENSK FÖRENING I ÄGGELBY

VALOKUVIEN MERKITSEMINEN

KUVASISÄLTÖ, KUVAUSVUOSI, KUVAAJA, (KUVAKOELMA), KUVAN OIKEUDENHALTIJA

SISÄLTÖ

1 PERUSTIEDOT

2 JOHDANTO

- 2.1 Kohde 7
- 2.2 Työn rajaus 7
- 2.3 Rakenne ja lähteet 7

3 TAUSTA

- 3.1 Oulunkylä muodostuu 8
- 3.2 Toimintaa puukirkossa 10
- 3.3 Puukirkon vuosirenkait 11

4 RAKENTAMISVAIHE JA LÄHIYMPÄRISTÖ

- 4.1 Suunnittelu ja rakentaminen, rakennusmestari Karl Fredrik Bergman 13
- 4.2 1900-luvun alkupuolen rukoushuoneet 14
- 4.3 Suhde rakennuspaikkaan ja lähiympäristöön 17

5 KIRKKORAKENNUKSEN KÄYTÖN VAIHEET JA MUUTOSVAIHEET

- 5.1 Muutokset 1958-1959, useita suunnittelijoita 25
- 5.2 Puukirkon tulipalo, 1978 28
- 5.3 Arkkitehti Heikki Elomaan korjaussuunnitelma, 1979 31
- 5.4 Ilmanvaihdon muutokset, 1991 39
- 5.5 Sakastin, aputilojen ja alttarin muutokset 2012-2013, arkkitehdit Vilhelm Helander ja Juha Leiviskä 40

6 KAAVATILANNE 2023

- 6.1 Tontti ja asemakaava 1954 42
- 6.2 Yleiskaava 2016 43

7 KIRKKORAKENNUKSEN ARKKITEHTUURI

- 7.1 Tilaratkaisu ja muodonanto 47
- 7.2 Kirkkosali 48
- 7.3 Urkuparvi ja urut 50
- 7.4 Julkisivut 52
- 7.5 Perustus, runko, ryömintätila ja ullakko 54
- 7.6 Altteri ja toimitusvälineet 56
- 7.7 Ovet ja ikkunat 62
- 7.8 Detaljit ja koristeaiheet 63
- 7.9 Valaisimet 64
- 7.10 Tekniset järjestelmät 65
- 7.11 Kellotapuli 66
- 7.12 Pihamaa 70

8 JOHTOPÄÄTÖKSET

- 8.1 Tunnistetut ominaispiirteet, säilyneisyys ja suojele 74

LÄHTEET 76



2 JOHDANTO

OULUNKYLÄN PUUKIRKKO

KOHDE

Oulunkylän puukirkko (ent. Oulunkylän vanha kirkko ja Oulunkylän rukoushuone) sijaitsee Oulunkylän (Åggelby) kaupunginosassa nro 28 Patolan (Dammen) alueella korttelissa 14. Alunperin ruotsinkielisen Evankeliumiyhdistyksen rukoushuoneeksi oulunkyläläisin talkoovoimin rakennettu puukirkko toimii nykyisin Oulunkylän seurakunnan kirkkona, ja on yksi suosituimmista vihkikirkoista. Oulunkylän vanha kirkko -nimi on selvityksen teon aikaan ollut muuttumassa muotoon Oulunkylän puukirkko.

TYÖN RAJAUS

Tämä rakennushistoriaselvitys käsittää kirkkorakennuksen, kellotapuln ja pihapiirin rakennushistorian suppean selvityksen. Selvityksen pääpaino on rakennuksen arkkitehtuurin ominaispiirteiden tunnistamisessa ja rakennuksen alkuperäisten osien, muutosvaiheiden sekä muutoksia kohdanneiden rakennusosien ja tilojen erittelyssä.

Selvityksen ulkopuolelle on rajattu yksityiskohtaiset huonetila-, kaluste- ja irtaimistoinventoinnit sekä väri- ja pintatutkimukset. Myös vuonna 2008 vanhan kirkon laajennuksesta järjestetyn arkkitehtikilpailun pohjalta laaditut toteutumattomat suunnitelmat on jätetty selvityksestä pois. Selvitys ei ota kantaa kirkon nykykuuntoon.

RAKENNE JA LÄHTEET

Selvityksen pääasiallisina lähteinä on käytetty Oulunkylää koskevaa kirjallisuutta, Helsingin seurakuntayhtymän arkistomateriaalia, Oulunkylän seurakunnan arkistomateriaalia, paikallisten yhdistysten arkistoja, haastatteluja, muutosvaiheiden suunnittelijoiden piirustuksia ja selostuksia sekä internetlähteitä. Lähdeluettelo on eritelty tämän selvityksen loppuun, kuvälähteet sekä kuvien oikeudenhaltijat on merkitty valokuvien ja piirrosten yhteyteen.

3 TAUSTA

OULUNKYLÄ MUODOSTUU

Ensimmäinen maininta Oulunkylästä on jo 1200-luvulta, mutta paikannimenä asiakirjoissa Oulunkylä, Åggelby (myös Ogleby, Ogelby, Ågelby ja Ougelby), voidaan varmentaa keskiajalle, tarkalleen 1540-luvulle.¹ Oulunkylä rajautuu nykyisellään idässä Vantaanjokeen, etelässä Koskelaan ja Käpylään, lännessä Tuusulanvylään ja pohjoisessa Pakilaan.

Oulunkylä rakentui vuoden 1946 suureen alueliitokseen asti suurelta osin ilman säätelyä. Ensimmäinen kartalla noteerattu Vanhasta kaupungista Helsingin pitäjän kirkolle kulkenut Ruotsin vallan aikainen päätie on 1640-luvulta. Oulunkylä muodostui tämän tien varrelle viimeistään 1700-luvun alussa. Tuohon aikaan Vantaanjoen alajuoksun tuntumaan sijoittuneet asutuksen tiivistymät tai kylät olivat Malmi, Tapaninkylä, Tuomarinkylä, Vanhakaupunki-Koskela sekä Oulunkylä.²

Venäjänsä keisarin vuoden 1857 päätöksellä linjatun rautatien sijainnilla on ollut niinkin keskeinen merkitys Oulunkylän alueen

¹ Harmo 1987, s. 19

² Kervanto Nevanlinna 2014, s. 33

kehitykselle.³ Oulunkylään syntyi lähialueiden, kuten Malmin, vanavedessä myös huvilayhdyskunta ja kesäasukkaiden keskittymä, minkä johdosta rautatien varrelle rakennettiin oma pysäkki vuonna 1881. Vuonna 1884 oulunkyläläisiä vakiasukkaita oli lähes kaksisataa ja kesäasukkaita kolmisenkymmentä. Kaksi vuotta myöhemmin perustettiin Ruotsinkielinen kansakoulu.⁴

Kaupunginarkkitehti Bertil Jung laati vuonna 1912 yleiskaavan, joka osoitti Oulunkylän alueelle vuokra- ja liiketaloja, huviloita sekä yhden perheen asuntoja. 1918 Eliel Saarinen hahmotteli Oulunkylään kivirakenteisia umpikortteleita ja huvilarakentamista.⁵ Suurten linjausten välillä Oulunkylän kunnan ensimmäinen alustava asemakaava laadittiin puutteellisena vuonna 1915 Vantaan maalaiskunnassa.⁶ Rakennuskaava puolestaan valmistui vuonna 1920, mutta sen suunnitelmaa ei koskaan toteutettu.⁷

Kasvavan Helsingin intressinä oli ympäröivien alueiden liittäminen osaksi kau-

³ Kervanto Nevanlinna 2014, s. 13

⁴ Kervanto Nevanlinna 2014, s. 44

⁵ Kervanto Nevanlinna 2014, s. 78

⁶ Harmo 1987, s. 173

⁷ Harmo 1987, s. 174

punkia. 1930-luvun alussa asemakaava-asia tuli uudelleen esille Helsingin kaupungin aloitteesta.⁸ 1933 laadittiin erillinen rakennussuunnitelma, joka vahvistettiin pari vuotta myöhemmin.⁹ Vasta vuonna 1953 Birger Brunilan laatima eteläiset ja itäiset osat käsittänyt asemakaava vahvistettiin sisäasiainministeriössä Oulunkylän ensimmäiseksi asemakaavaksi.¹⁰

5. lokakuuta 1944 Helsingin kaupunginvaltuusto päätti määrätä Oulunkylän kunnan liitettäväksi Helsinkiin vuoden 1946 alusta. Kyseisen vuoden suuressa alueliitoksessa laadittiin asemakaava, joka vahvistettiin vuonna 1958.¹¹ Seuraavana vuonna kaupunginosan nimeksi vahvistui Åggelby.

⁸ Harmo 1987, s. 174

⁹ Harmo 1987, s. 174

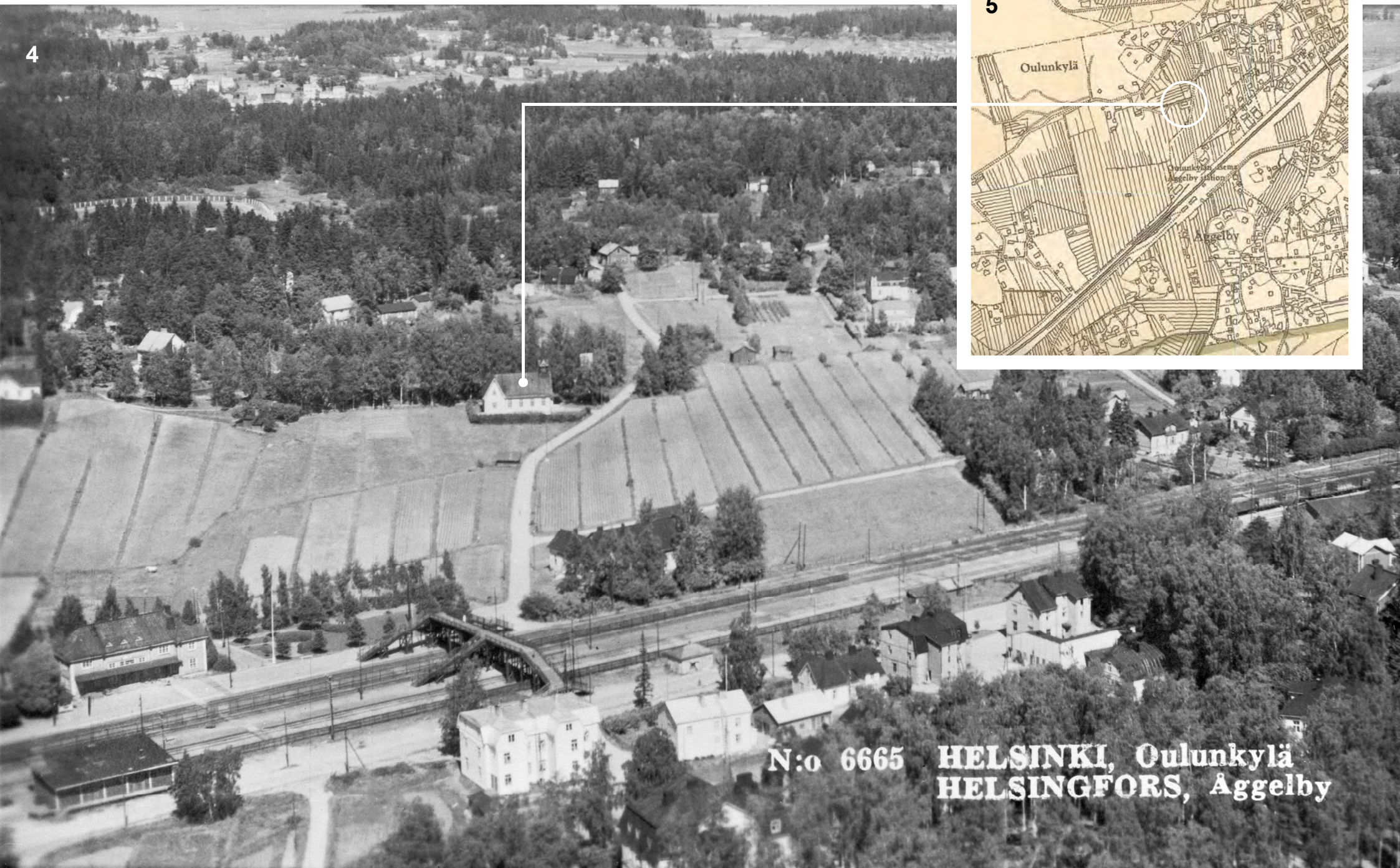
¹⁰ Kervanto Nevanlinna 2014, s. 119

¹¹ rky.fi

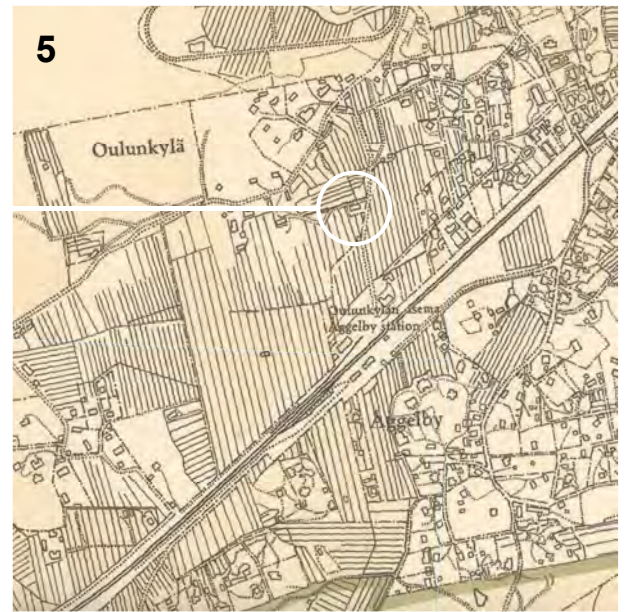
⁴ Oulunkylä, Patola, 1950, Veljekset Karhumäki Oy, HKM.

⁵ Ote Helsingin kaupungin kartasta, 1925, Rakennuskonttorin asemakaavaosasto, Helsingin kaupunki.

4



5



N:o 6665 HELSINKI, Oulunkylä
HELSINGFORS, Äggelby



6 Vihkipari vihkiyijällä 1991, vihkimistä Puukirkossa suorittamassa entinen kirkkoherra Jouko Liehu, OKSRK.

TOIMINTAA PUUKIRKOSSA

Vuoden 1915 yhdyskuntakokouksessa tehtiin päätös Oulunkylän seurakunnan perustamisesta. 1919 valtioneuvosto antoi Oulunkylän seurakunnan perustamispäätöksen. Kirkko- ja opetusministeriön määräyksellä Oulunkylän seurakunta aloitti toimintansa 1. kesäkuuta 1921 ja rukoushuoneesta tuli seurakunnan pääkirkko. Oulunkylän seurakunta osti rukoushuoneen vuonna 1950 Evankeliumiyhdistykseltä. Oulunkylän ja Käpylän seurakunnat yhdistyivät Oulunkylän seurakunnan nimen alle 2011.

Puukirkossa on pidetty sekä ruotsinkielisiä että suomenkielisiä jumalanpalveluksia, jotka ovat usein alkaneet peräjälkeen. Markus ja Lukas församling -seurakuntien yhdessä vuonna 2008 muodostama ruotsinkielinen Petrus församling järjestää puukirkossa tilaisuuksiaan sunnuntaisin. Puukirkko on 2000-luvulla toiminut Yleisradion televisioiman nojatuolikirkon kuvauspaikkana. Vuonna 2023 puukirkossa on järjestetty jumalanpalvelustoiminnan lisäksi mm. kuoroharjoituksia, virsikinkereitä, joululaulajaisia ja Ogelin Big Bandin konsertteja. Kirkko on yhä Helsingin yksi suosituimmista vihkikirkoista.

PUUKIRKON VUOSIRENKAAT

1905	Rukoushuoneen rakentaminen.
1907	Altтарin rakentaminen.
1919	Oulunkylän seurakunnan perustaminen, Oulunkylän väliaikaiseksi pääkirkoksi.
1932	Kellotapulin rakentaminen (rakennusmestari Erik Lönnngren).
ennen 1938	Pääsisäänkäynnin eteishuoneen rakentaminen.
1950	Rukoushuoneen ostaminen Oulunkylän seurakunnalle, Oulunkylän pääkirkoksi.
1959	Öljykäyttöisen lämminilmakojeen asentaminen, pönttöuunien ja hormien purkaminen (Helsingin seurakuntayhtymän kiinteistötoimi).
1959	Luonnoksia kirkkosalin sisustuksesta (Arkkitehti Heikki Sysimetsä, 1959).
1972	Oulunkylän uuden kirkon rakentaminen (Arkkitehti Heikki Castrén).
1978	Tulipalo puukirkon sakastissa ja eteistilassa.
1980	Peruskorjaus: kirkkosalin pinnat ja verhoukset, aputilat, lehteri, ovet ja ikkunalasit, ilmanvaihto- ja sähköjärjestelmät, lämmitys (kaukolämpö), valaistus, urut (Arkkitehtitoimisto Heikki Elomaa).
1980	Kirkkosalin penkit (Arkkitehti Bey Heng, Helsingin seurakuntayhtymä).
1990	Nykyisen vihkiryijyn käyttöönotto.
1991	Ilmanvaihdon muutostyöt.
1991	Urkujen koneiston säätö, venttiilijousien säätö jäyemmäksi.
1991	Julkisivujen ja vesikaton kunnostus- ja maalaustyöt, syöksytorvien uusiminen, ikkunoiden ulkopuitteiden kunnostukset.
1994	Urkujen täysviritys, koneiston säätö.
2004	Kirkkosalin lattian hionta ja maalaus.
2008	Pihan puuston karsiminen.
2008	Piha-alueen kunnostus: jäteaitaus, istutukset, penkkien uudelleensijoittelu, ulkovalaisimet (Ympäristösuunnittelu Liisa Alanko).
2008	Kattoratsastajan ja kellotornin ulkopuolen korjaus- ja maalaustyöt (rakennuskonservaattori Pentti Pietarila).
2011	Oulunkylän ja Käpylän seurakuntien yhdistyminen.
2012	Sakastin, aputilojen ja altтарin muutokset, ovet, kalusteet (Arkkitehtitoimisto Helander / Leiviskä).
2012	Liturgisten tekstiilien konservointi (Tekstiilikonservaattori Heidi Wirilander).
2021	Ikkunoiden maalaus.
2023	Nimenmuutos vireille (ent. Oulunkylän vanha kirkko, nyk. Oulunkylän puukirkko).

4 RAKENTAMISVAIHE JA LÄHIYMPÄRISTÖ



SUUNNITTELU JA RAKENTAMINEN, RAKENNUSMESTARI K. F. BERGMAN

Jumalanpalvelukset ja seurakunnallinen toiminta järjestettiin 1800-luvun lopussa "kotiseuroissa" oulunkyläläisissä kodeissa. 1900-luvun alussa rakennettiin ensimmäinen jumalanpalvelushuone, joka sijaitsi rakennusmestari Karl Fredrik Bergmanin (28.9.1841, Artjärvi - 1.8.1921) huvilan leipomotuvassa. ¹ Itse huvila sijaitsi mäessä vastapäätä Kättbyn kartanoa (nyk. Jokiniementie).

Ensimmäisenä ajatuksen omasta rukoushuoneesta esitti savolaissyntyinen vaaturimestari Fredrik Ålander kotonaan järjestämässään seuroissa. Oulunkyläläiset lähestyivät Evankeliumiyhdistystä oman rukoushuoneen saamiseksi maalaispitäjään, Helsingin pitäjän seurakuntaan. Perustettiin rakennustoimikunta johon kuuluivat Bergman, Axel Lönngren, Ålander, Nyström sekä Lindström. Piirustukset saatiin veloituksetta Bergmanilta. Rakennuspaikan maat, 700 neliömetrin tontti, saatiin Kättby-gårdin omistajilta, Axel ja Emmi Lönngreniltä nimelliseen hintaan.²

Evankeliumiyhdistyksen rukoushuone rakennettiin talkoilla vuonna 1905. Paikallisilla raha- ja materiaalilahjoituksilla sekä varainkeruunmyyjäisillä oli merkittävä vaikutus. Valmis rakennus luovutettiin Evankeliumiyhdistykselle 1. toukokuuta

¹ Eskelinen 2005, s. 102

² Eskelinen 2005, s. 102-104



7 4. syyskuuta 1961, Siltavoudintietä ei ole vielä rakennettu, K. Manninen, OKSRK.

8 Näkymä heinäpellolta puukirkon länsipuolella, ajoittamaton, tuntematon, SFÅ.

1905 ja kesäkuussa Julius Engström vihki rukoushuoneen käyttöön.³ Rukoushuoneen alkuperäiseen tilaohjelmaan kuuluivat kokoussali, sakasti ja keittiö.

Bergman oli naimisissa Vilhelmina Johanna Bergmanin (s. 1.1.1849) kanssa. Parilla oli yhteensä kahdeksan lasta, joista neljä varttui aikuisiksi.⁴ K.F. Bergmanin kerrotaan harrastaneen mm. laulua ja käsitöitä.

³ Eskelinen 2005, s. 105

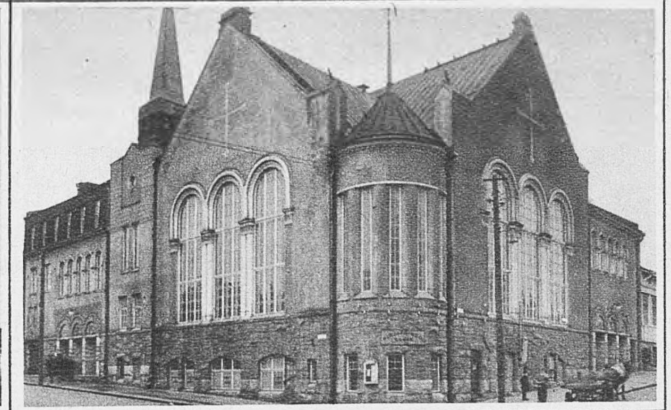
⁴ Eskelinen 2005, s. 108

1900-LUVUN ALKUPUOLEN RUKOUSHUONEET

1900-luvun alussa suomalaisissa kristillisten yhdistysten rakennushankkeista vaikuttivat arkkitehdit Karl August Wrede (1859-1943), Vilho Penttilä (1868-1918) ja Wivi Lönn (1872-1966). Wreden suunnittelemia kristillisiä rakennuksia ovat Suomen Luterilaisen Evankeliumiyhdistyksen uusi rukoushuone (1894), Diakonissalaitoksen kirkko- ja sisarkotirakennus (1898), Lähetysseuran yhdistetty kirkko- ja toimitalo (1901/1905) ja Kaupunkilähetyksen rukoushuone Betania (1904). Penttilän töitä ovat SLEY:n Kallion rukoushuone (1906), Raittiusyhdistys Koiton talo (1907) ja NMKY:n toimirakennus (1907). Lönnin töihin lukeutuvat Pispalan rukoushuone (1907, Tampere, palanut) ja kristillisiin arvoihin pohjannut Ebeneser -talo (1908, Helsinki). Kristillisten yhdistysten jumalanpalveluskäyttöön tarkoitettujen sakraalirakennusten vaihtoehdoksi syntyi käsite monitoimikirkosta. Taustalla oli ajatus vapaamuotoisemman seurakuntaelämän jalkauttamisesta pienempien paikallisseurakuntien hoidettavaksi mm. rukoushuoneissa.¹

Suomessa rukoushuoneita ovat rakennuttaneet Suomen ortodoksinen kirkko ja siihen kuuluneet yksityishenkilöt sekä herätysliikkeistä evankeliset ja lestadiolaiset. Puurakenteisen ”maaseuturukoushuonearkkitehtuurin” yhteisiä nimitäjiä ovat pitkäkirkkoon perustuva pohjaratkaisu, pelkistetty hirsirakentaminen ja talkoilla toteutettu

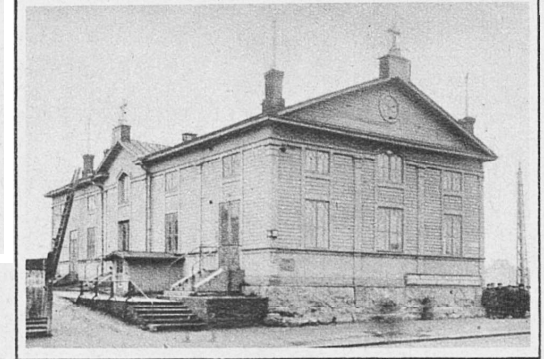
¹ Ortiz-Nieminen 2021, s. 31-33



KALLION RUKOUSHUONE (ylh. oik.) Alppikadun varrella on Evankeliumiyhdistyksen työn keskus Sörnäisissä.

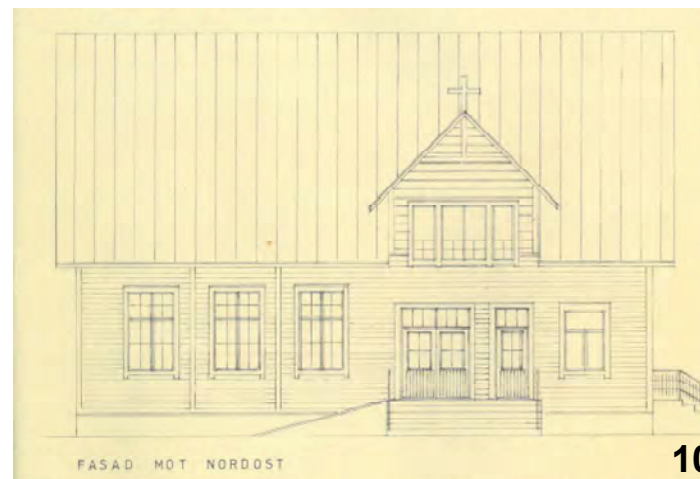
KALLIOLA (vas.) Vaasanrinteellä on toinen Sörnäisten vapaan kristillisen työn keskuksia, jossa isäntänä toimii »Suomen työmiesten apostoli», tohtori Sirenius; vilkkaan sosiaalisen toiminnan keskus uudenaikaisin ottein.

HARJUN RUKOUSHUONE (o ik.), Helsingin Kaupunkilähetyksen monivuotinen saarna-toiminnan ja armeliaisuustyön ahjo Sörnäisten perukoilla.



9

589



10



11

rakennustyö. Nimensä mukaisesti rukoushuoneet ovat kirkkorakennusperinteeseen nähden arkkitehtuuriltaan pienempiä ja pelkistetympiä: tilaohjelmaan mahdutettiin kirkkosalin lisäksi lähinnä takahuone ja keittiö. Rakennuksen pitkälle sivulle toispuoleisesti kääntyvä harjalinja, päätytorni tai kattoratsastaja ovat tunnusomaisia ratkaisuja, vaikka toisaalta monesta rukoushuoneesta nämä puuttuvat. Rukoushuoneita on sittemmin vihitty seurakuntien kirkkoiksi.²

Alkususäyksenä evankeliumiyhdistyksen rukoushuonerakentamiselle voidaan pitää toimihenkilöiden vuosisadan vaihteessa tekemää opintomatkaa Tanskaan ja Lontooseen. Ensimmäinen evankelinen rukoushuone on arkkitehti Theodor Höijerin punatiilinen uusrenessanssityylinen toimitalo (1879, Helsinki). Rakennusta laajennettiin 1894 K.A. Wreden lisärakennuksella.

² Ortiz-Nieminen 2021, s. 41-42

- 9 Suomen Kuvalehti: Helsingin Kirkot, 28.3.1931, valkoisella kehyksellä merkattu K.F. Bergmanin Kallioon suunnittelema rukoushuone (purettu).
- 10 Lappohjan kirkon julkisivupiirustus koilliseen (K.F. Bergman, 1913) 1983, Nils Welander, Hangon suomalainen seurakunta.
- 11 Lappohjan kirkko Hangossa (K.F. Bergman, 1913), 2012, Wikipedia.
- 12 Kallion rukoushuone, nyk. Pyhän Sydämen kappeli (Vilho Penttilä, 1906) 1935, Pietisen kuvakokoelma, MV.
- 13 Pispalan rukoushuoneen julkisivu etelään, 1908, Wivi Lönn.
- 14 Rukoushuone Degerbynkadulla Loviisassa, 1907 (K.F. Bergman), tuntematon, Loviisan kaupunginmuseo.



Oulunkylä - Åggelby.



15

- 15 Oulunkylää 1940-luvulla, postikorttiin tallentunut maisema, tuntematon.
- 16 Osa Oulunkylän kirkkoa ja sen lähiympäristöä kuvaavasta valokuvasta, etualalla Siltavoudintie, 1972, Kanerva, MV.
- 17 Helsingin kaupungin karttapalvelun ortoilmakuvat vuosilta 1932-2005.

SUHDE RAKENNUSPAIKKAAN JA LÄHIYMPÄRISTÖÖN

Oulunkylän puukirkon ympäristön maisema on kokenut suuren muutoksen reilussa sadassa vuodessa. 1960-luvulla alueen tiestön uudet linjaukset ja siihen tukeutunut asuinkerrostalorakentaminen muuttivat puukirkon ja ympäristön keskinäiset suhteet sekä rakennetun ympäristön mittakaavan. Oulunkylän asemalta katsottuna alun perin näkymäkselin päätteeksi sijoittunut kirkko asemoituu nykyisin Siltavoudintien sisäkurviin, ympäröivien kolmesta neljään kerroksisten asuintalojen katkoessa näkymälinjat kohti kirkkoa aiempaa lyhyemmiksi.



1932



1943



1950



1956



1964



1969



1972



1976



17

1988



1993



1997



2005





Alun perin rukoushuone on sijoittunut loivaan rinteeseen eikä sitä ole rakennettu kirkkorakennukselle tyypilliseen tapaan seudun korkeimmalle kohdalle, kirkonmäelle. Kuljettaessa kohti luodetta rinne nousee rakennuspaikkaa jyrkemmin ylös. Rukoushuoneen alttari on sijoitettu rakennuksen länsilounaiseen päähän sisäänkäynnin katsoessa itäkoilliseen.

Oulunkylän uusi kirkko Teinintie 10:ssa on rakennettu 1972 (Arkkitehti Heikki Castrén), Teinintie 26:ssa (ent. Päiväkumpu 3) sijainneet entiset pappila ja kirkkoherranvirasto on purettu vuonna 1980.¹

¹ oulunkylainen.fi 12/2023








- 18 Ortoilmakuva, puukirkko keskellä, 2020, Helsingin kaupungin karttapalvelu.
- 19 Ilmakuvattua Oulunkylää: vanha kirkko, 1981, tuntematon, OKSRK.
- 20 Siltavoudintietä rakennetaan kevättalvella 1962, tuntematon, OKSRK.
- 21 Näkymä kumpareen takaa puiden lomasta, puukirkon pohjoispuolen asuin kerrostalon pihasta kuvattuna talvella 2023, HMT.

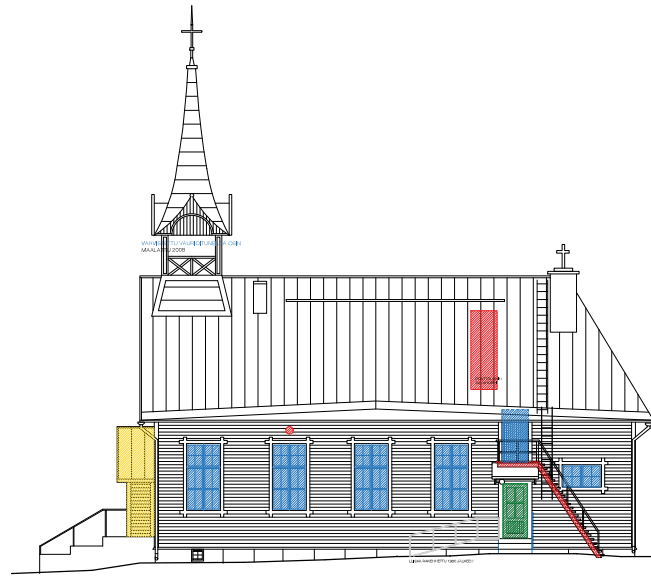


5 KIRKKORAKENNUKSEN KÄYTÖN VAIHEET JA MUUTOSVAIHEET

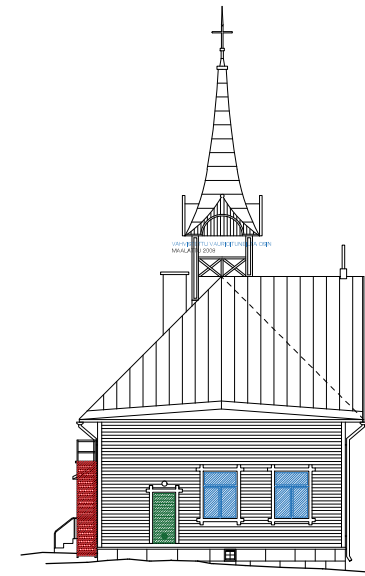
Oulunkylän puukirkon rakennushistoria on keskeisiltä osiltaan dokumentoitu ja tiedossa. Keskeisiä rakennuksen vaiheiden suunnitelmia kuvaavista puuttuvista dokumenteista on alkuperäiset pääpiirustukset sekä pääsisäänkäynnin eteishuoneen rakentamisen aikatieto. Rukoushuoneen alkuperäiseen tilaohjelmaan kuuluivat kokoussali, sakasti ja keittiö.

Kirkkorakennuksessa ja tontilla toteutetut keskeiset muutokset ovat kellotapulin rakentaminen 1932, vuonna 1978 kohdanneen tulipalon jälkeinen perusteellinen korjaus 1980 sekä viimeisimmät laajemmat sakastin, aputilojen, kirkkosalin ja alttarin muutokset vuosina 2012-2013. Vuonna 2008 on tehty merkittäviä muutoksia kirkon piha-alueilla, mm. poistettu puustoa. Esteetön luiska sakastin eteisen sisäänkäynnille on rakennettu vuoden 1980 korjauksen jälkeen.

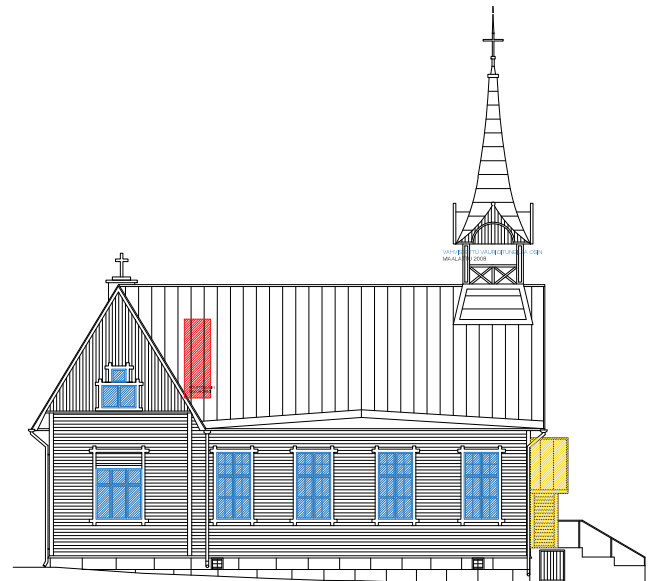
	1905
	ENNEN 1938
	PURETTU / POISTETTU
	1980
	2013



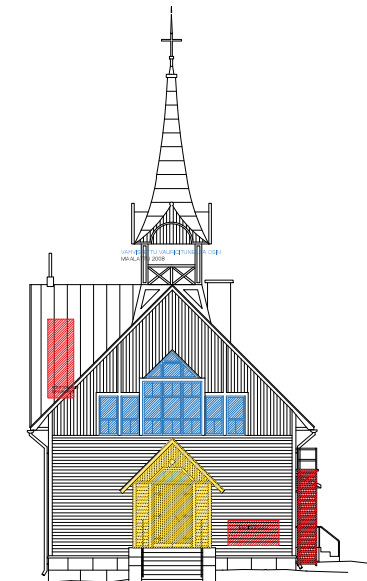
JULKISIVU POHJASEEN



JULKISIVU LÄNTEEN



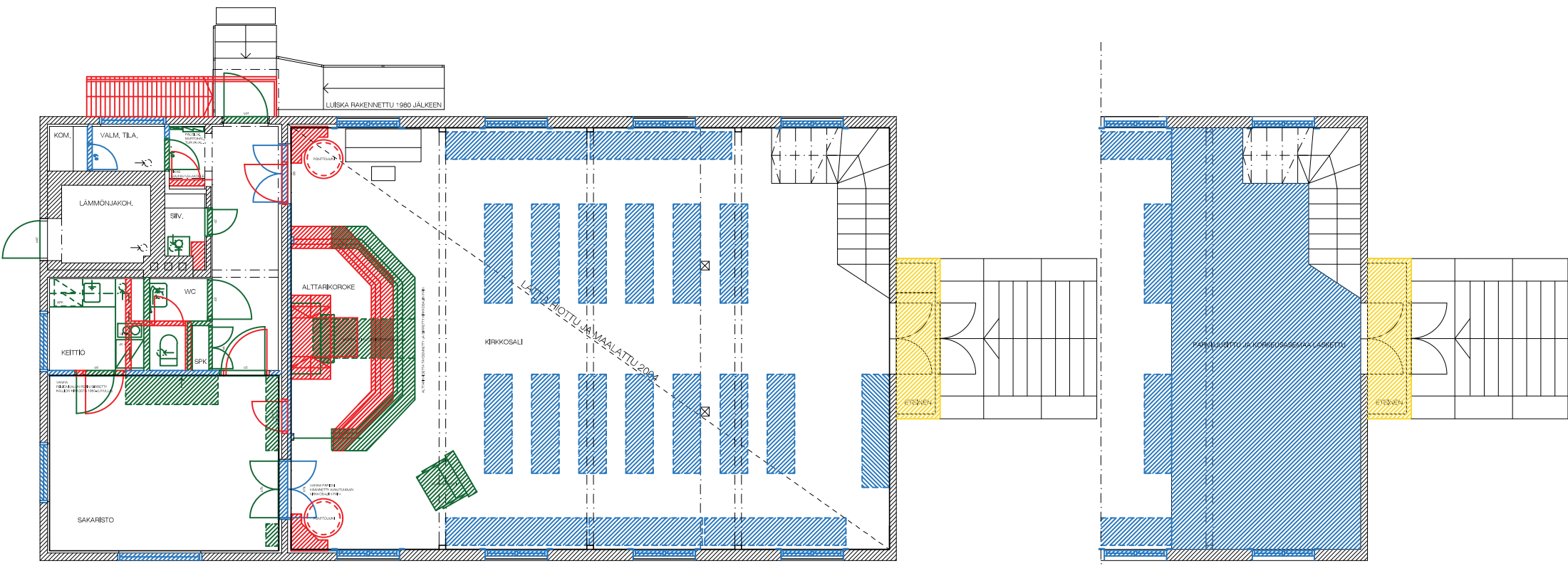
JULKISIVU ETELÄÄN



JULKISIVU ITÄÄN








22 Varhaisin tiedossa oleva valokuva, jossa nähtävissä pääsisäänkäynnin eteishuone rakennettuna, 1938, tuntematon, OKSRK.



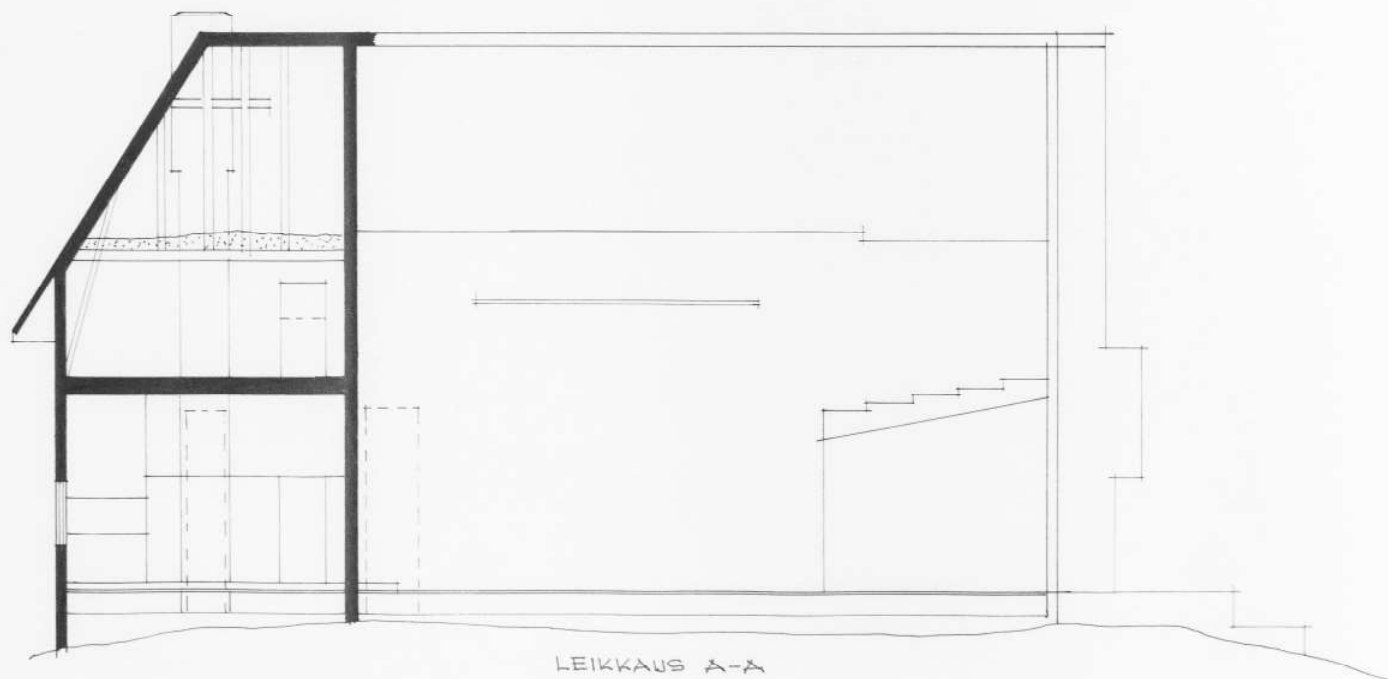
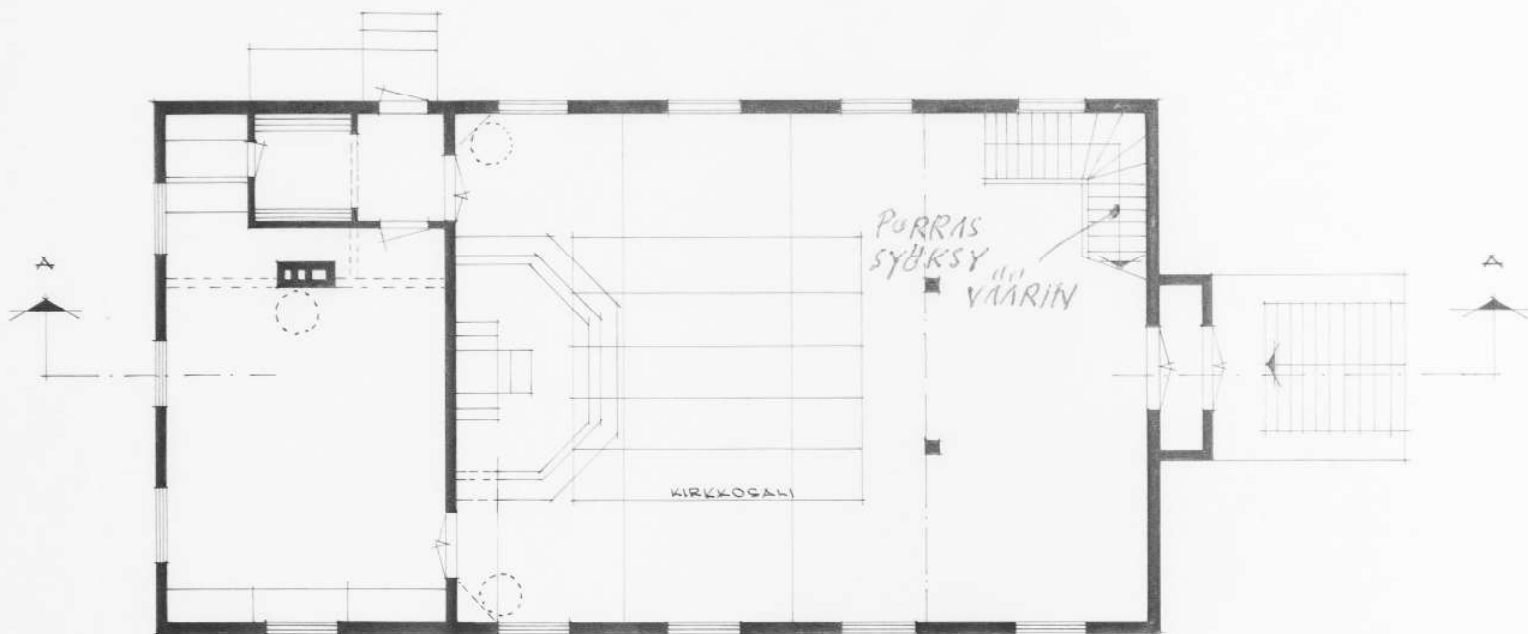
1. KERROS

2 m

URKUPARVI / LEHTERI

-  1905
-  ENNEN 1933
-  PURETTU / POISTETTU
-  1980
-  2013

pl/d



PUUKIRKON TULIPALO 1978

Maanantaina 15. toukokuuta 1978 Vanhassa kirkossa pidettiin Metsälän Lions Clubin vihkimistilaisuus. Tilaisuuden päätyttyä kaikki vaikutti olevan normaalisti. Tiistain vastaisena yönä naapurin vanhusten asuintalon mies valvoi ja sattui vilkaisemaan ulos ikkunastaan: liekit nousivat puukirkosta. Palokunta ehdittiin hälyttää ajoissa paikalle: tuli pääsi tekemään tuhojaan pääasiassa sakastissa ja eteisessä, jossa liekit pääsivät leviämään kirkkosalin ja sakastin välisiin hirsirakenteisiin asti. Palon aiheuttama kuumuus ja savu ehtivät kuitenkin aiheuttaa vahinkoa myös kirkkosalin puolella mm. ikkunalaseille ja uruille.¹

Tulipalo sai alkunsa tietävästi sakastin eteisestä alttaritaulun takaa. Samassa kohdassa sijaitsi kirkon lämminilmakehitinkoje, jota arveltiin palon syyttäjäksi jo saman torstain Helsingin Sanomissa.² Apulaispalopäällikkö Åke Grönmark vahvisti, että mikään ei viitannut palon tahallisuuteen.³ Kirkkosalin kattokruunu säästy palossa eikä sali kärsinyt sakastin kaltaisia suurempia vahinkoja.

Kirkon korjaustyöhön saatiin rahoitus vakuutuksesta, mikä todennäköisesti säästi puukirkon purkamiselta.⁴ Peruskorjaussuunnitelmat laati seuraavien kahden vuoden aikana arkkitehti Heikki Elomaa.

¹ Kirkkoherra Heikki K. Järvinen, 2023

² Helsingin Sanomat 17.5.1978

³ Uusi Suomi 17.5.1978

⁴ Kirkkoherra Heikki K. Järvinen, 2023

- 27** Sakastiin johtavan eteiskäytävän hiiltyneellä ulko-ovella, yllä sittemmin purettu ullakolle vievä porras, 1978, tuntematon, OKSRK.
- 28** Tuli on hiiltänyt hirren vasemman kyljen ullakolla ja noennut sen pään, oikea kylki palamatonta hirsipintaa, mittakaavassa noin 1:1, HMT.
- 29-31** Valokuvia tulipalon aiheuttamista vaurioista, 1978, mm. Liisa Järvinen, OKSRK.
- 32** Hiiltynyttä hirsiseinää oli näkyvissä ullakolla vuonna 2023, HMT.





28



29

30

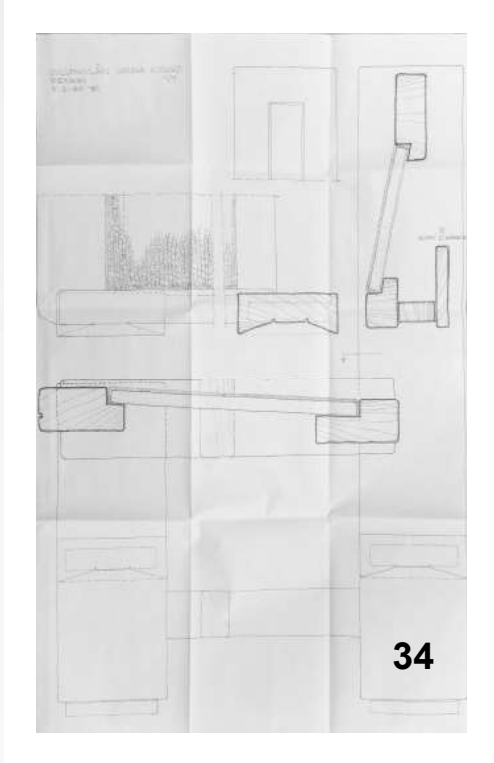


32

31



33



33 Asemapiirustus, 1979, Arkkitehtitoimisto Heikki Elomaa.

34 Kirkonpenkkien toteutunut suunnitelma, nimikirjaimet B.H. viittaavat Helsingin seurakuntayhtymän palveluksessa vuodesta 1974 työskennelleeseen arkkitehti Bey Hengtiin. Vuodelle 1980 päivätty, alun perin 1:1 piirretty suunnitelma, HSRKY.

20	08056	14	
HEIKKI ELOMAA			PIIRUSTUS
SILTAVUODINTIE 72			ASEMAPIIRROS
00640 HELSINKI 64			1:200
HEIKKI ELOMAA ARKHITEHTI SAGA			
HELSINKI 26.8.1979			001

76/1/16/9

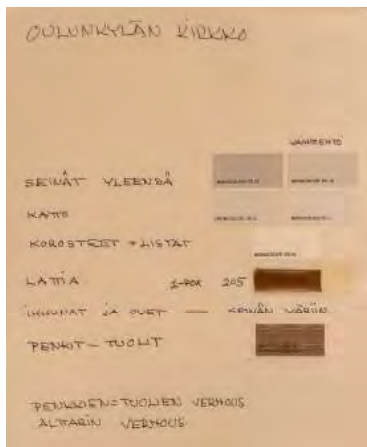
ARKKITEHTI HEIKKI ELOMAAN KORJAUSSUUNNITELMA 1979

Tulipaloa seuranneen korjauksen merkittävät muutokset kirkkorakennukseen olivat aputilojen ja lehterin muutokset (mm. lehterin lattian rakentaminen kokonaisuudessaan uudelleen ja korkeus- aseman laskeminen alemmas), vesikaton korjaukset palaneilta osin, lämmönjakuhuoneen laatan uusiminen, ovien ja ikkunoiden kunnostukset, puupintaverhusten uusimiset, lehterin kaiteen kunnostus, routasuojaukset, kirkon penkkien uusiminen (B.H., erillinen urakka), virsikirjatelien, naulakkojen ja virsinumerotaulun rakentaminen sekä urkujen uusiminen. Arkkitehti Heikki Elomaan laatiman korjaussuunnitelman yhteydessä uudistettiin lisäksi sähköpääkeskus, ryhmäkeskukset, LVI-laitteet (mm. kaukolämpö), ulko- ja sisävalaistus, puhelinlaitteet, paloilmalaitteet, ukkossuojalaitteet ja hälytyslaitteet. Kirkkosalin lattia on ollut painunut notkolle korjaustöiden aikaessa.¹ Kirkon ulko- ja sisäpuolella suoritettiin täydellinen maalaus.²

Sakastin yhteyteen rakennettiin uusia aputiloja. Kirkkosalin kaikki seinä- ja alakatto- paneeloinnit uusittiin. Alttarin taustalla ollut pystypanelointi poistettiin kuten myös alttaritaulua ympäröinyt puinen kehys. Urkuparvelta poistettiin portaan vastainen väliseinä ja tilalle rakennettiin parven ja portaan kaidetta vastaava, parven nousua mukaileva puupinnakaide. Parvelta purettiin myös komero portaan vastakkaiselta laidalta. Julkisivupiirroksessa lämmönjakuhuoneen oven tilalle piirrettyä ikkunaa ei toteutettu. Sakastin eteisen oven edustalta poistettiin maanalainen öljysäiliö.

1 Oulunkylän vanhan kirkon korjaustyöselitys 1979, Lahtinen

2 Rakennetapaselostus 1979, Arkkitehtitoimisto Heikki Eloma



Korjatun kirkon avajaisia vietettiin 18.5.1980. Urut tilattiin Urkurakentamo Martti Porthanilta vasta avajaisten jälkeen.³ Ennen tätä parvelta soitettiin väli- aikaista urkua. Rakennetapaselostuksen uudet penkit, saarnatuoli ja alttari kuuluivat erilliseen sisustusurak- kaan. Valokuvan perusteella tulipaloa edeltäneet alttari ja saarnatuoli ovat edelleen kirkossa korjauksen aikana (RHS sivu 57). Altaria sisennettiin 300mm kohti sei- nää.⁴

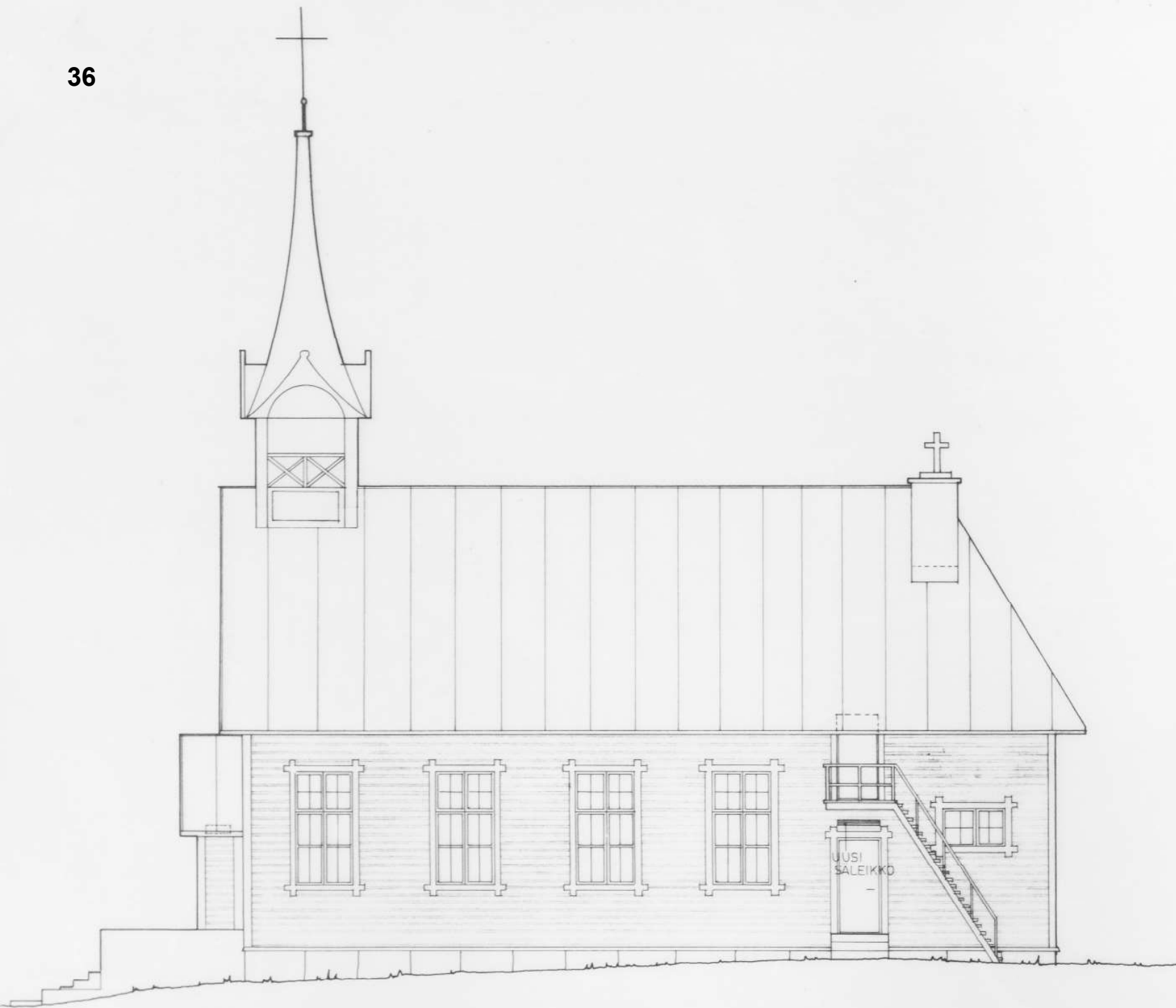
3 Helsingin seurakuntayhtymä

4 Rakennetapaselostus 1979, Arkkitehtitoimisto Heikki Eloma



35

Valokuvia peruskorjauksen ajalta, 1980, tuntematon, OKSRK.



JULKISIVU POHJOISEEN 1:100

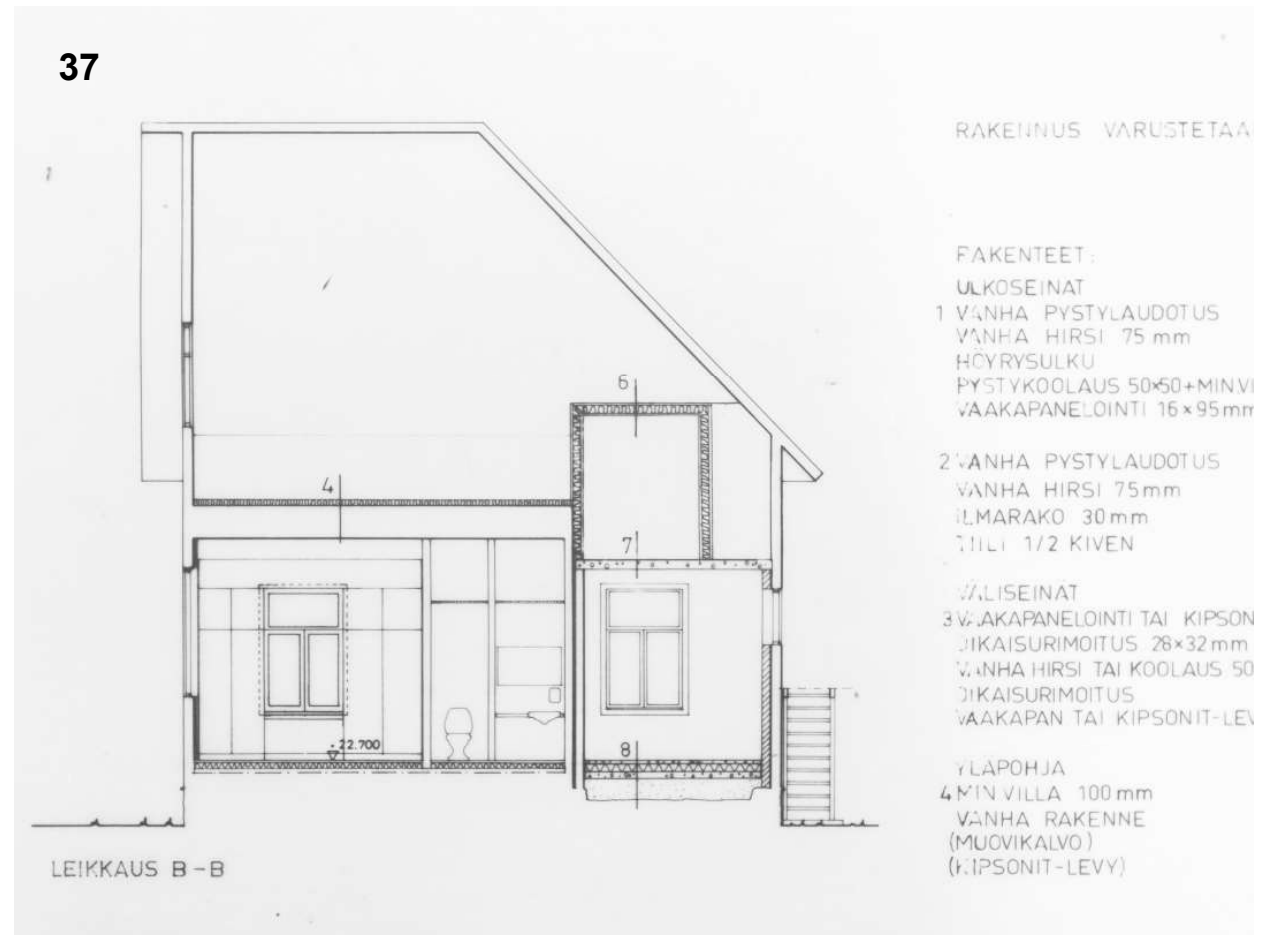


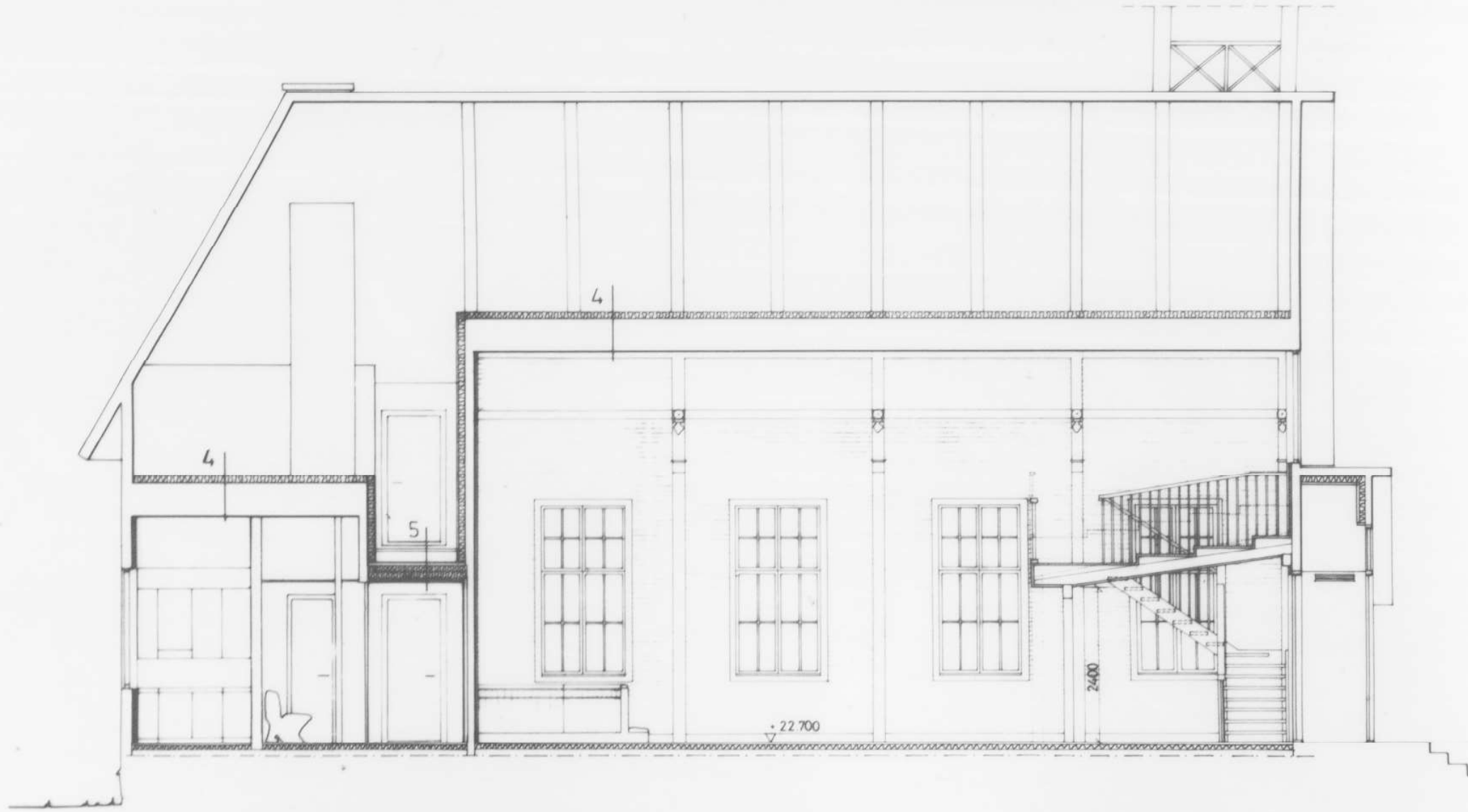
PURETTAVA OVI
UUSI IKKUNA

JULKISIVU LÄNTEEN

36 Pääpiirustussarjan julkisivut pohjoiseen ja länteen, 1979, Arkkitehtitoimisto Heikki Elomaa.

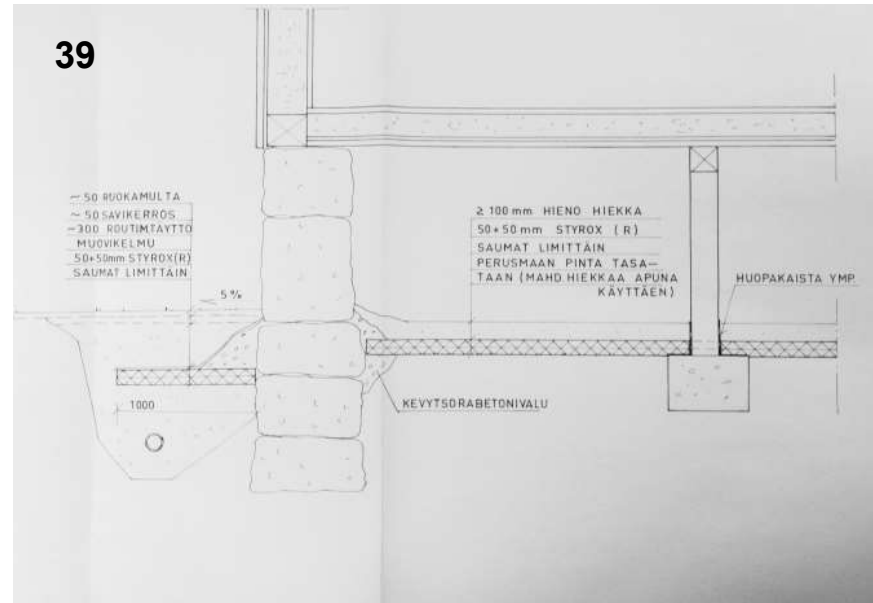
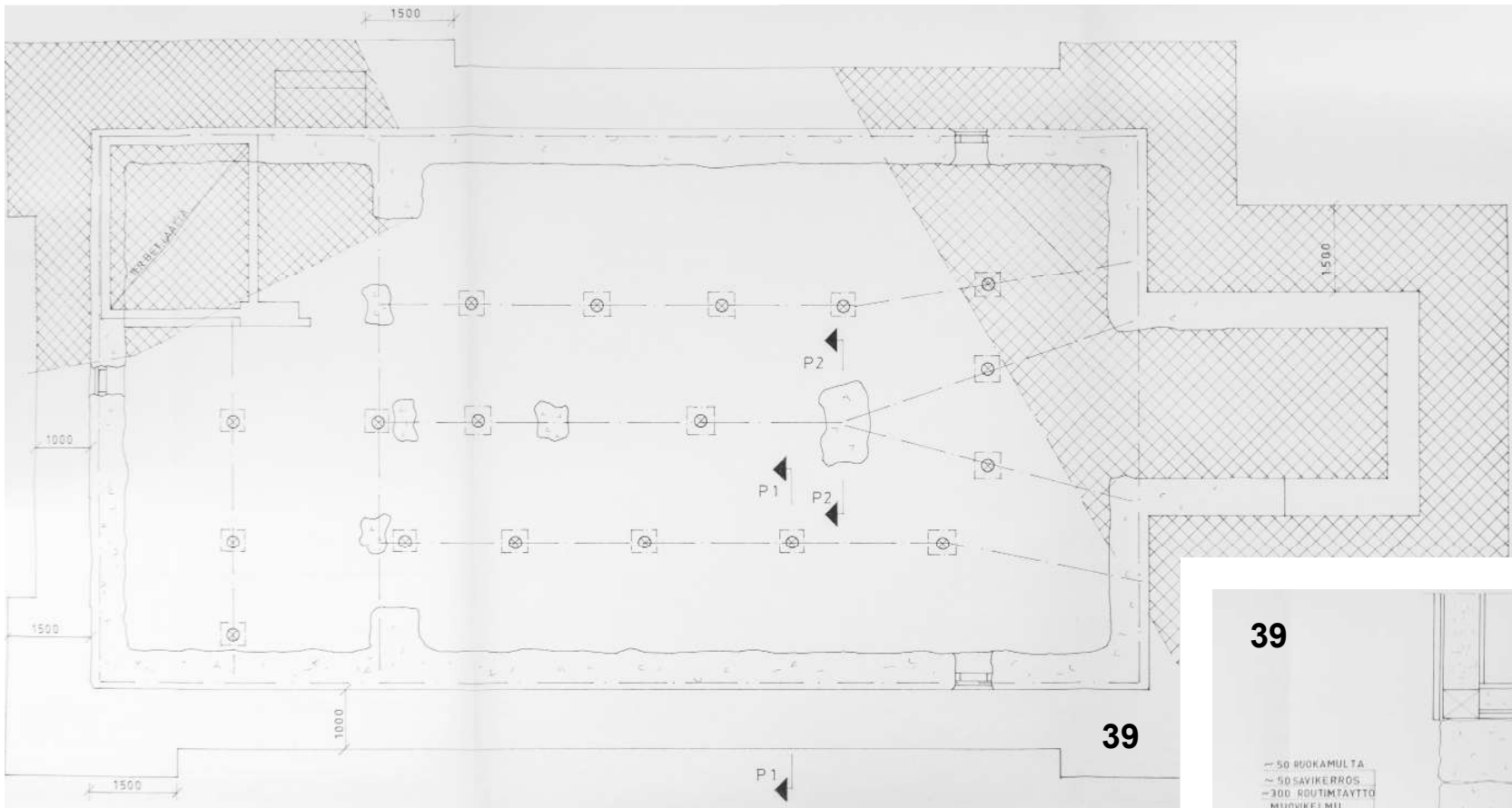
37 Pääpiirustussarjan leikkaus B-B, 1979, Arkkitehtitoimisto Heikki Elomaa.





LEIKKAUS A-A

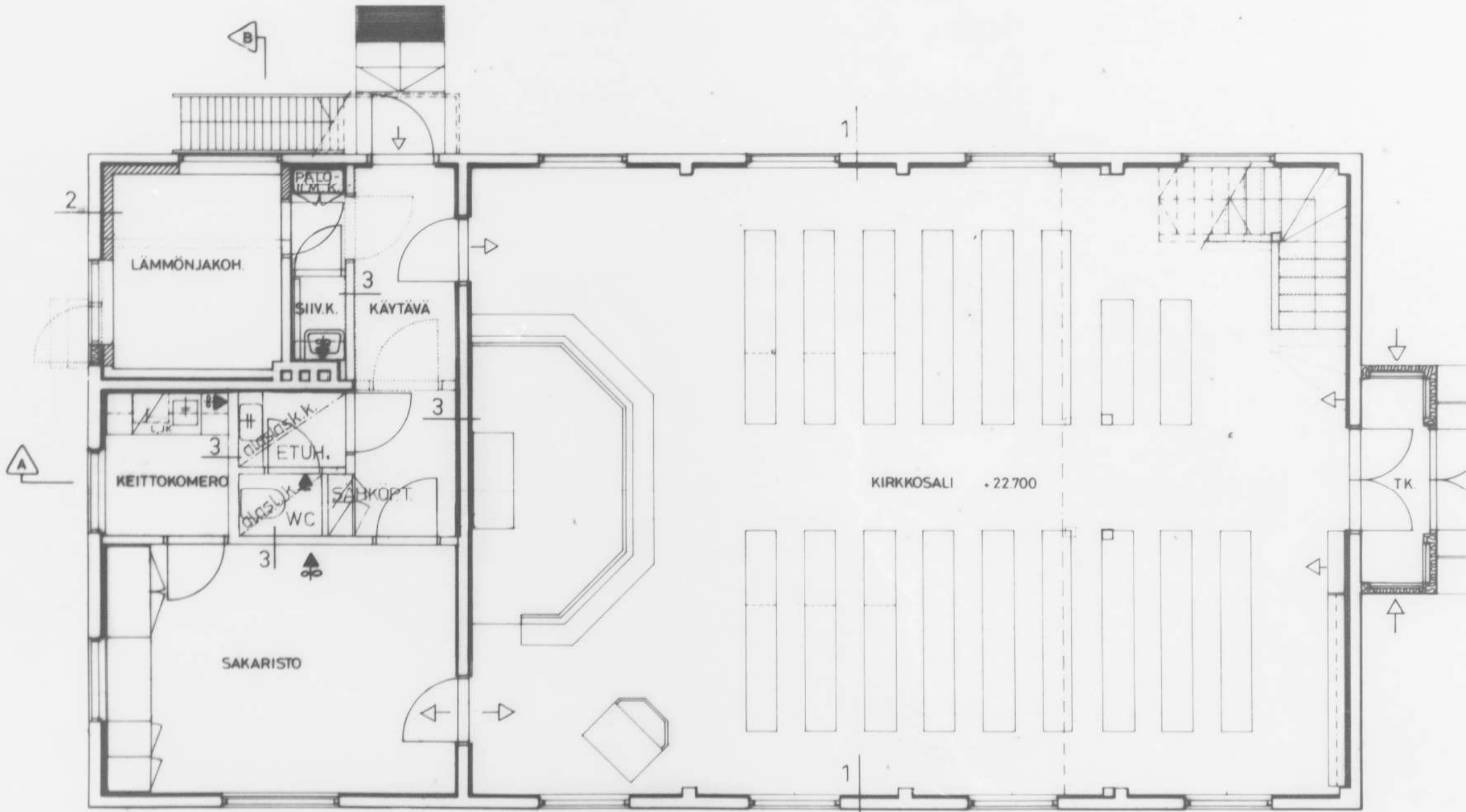
1979



38 Pääpiirustussarjan leikkauspiirustus, 1979, Arkkitehtitoimisto Heikki Elomaa.

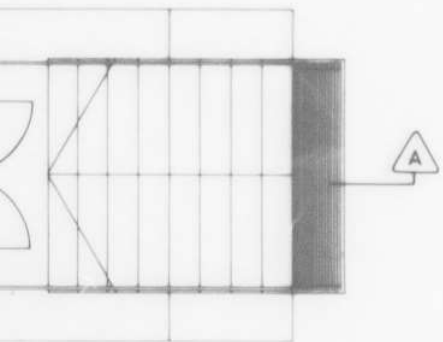
39 Routasuojauksen pohja- ja leikkauspiirustus, 1979, Insinööritoimisto Puhto ky.

POHJAPIIRROS LEHTERIKERROS

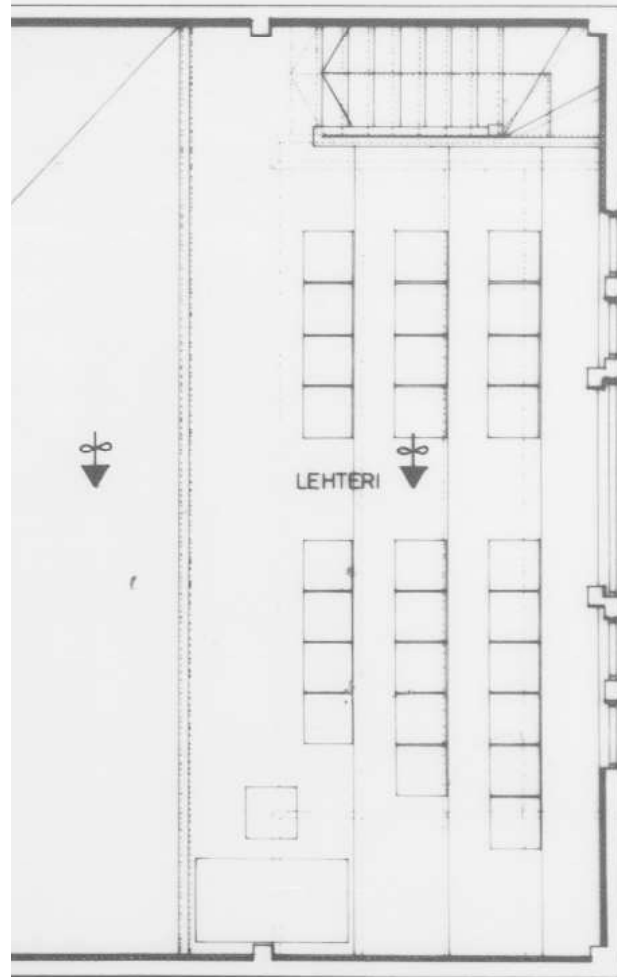


POHJAPIIRROS I KRS.

40



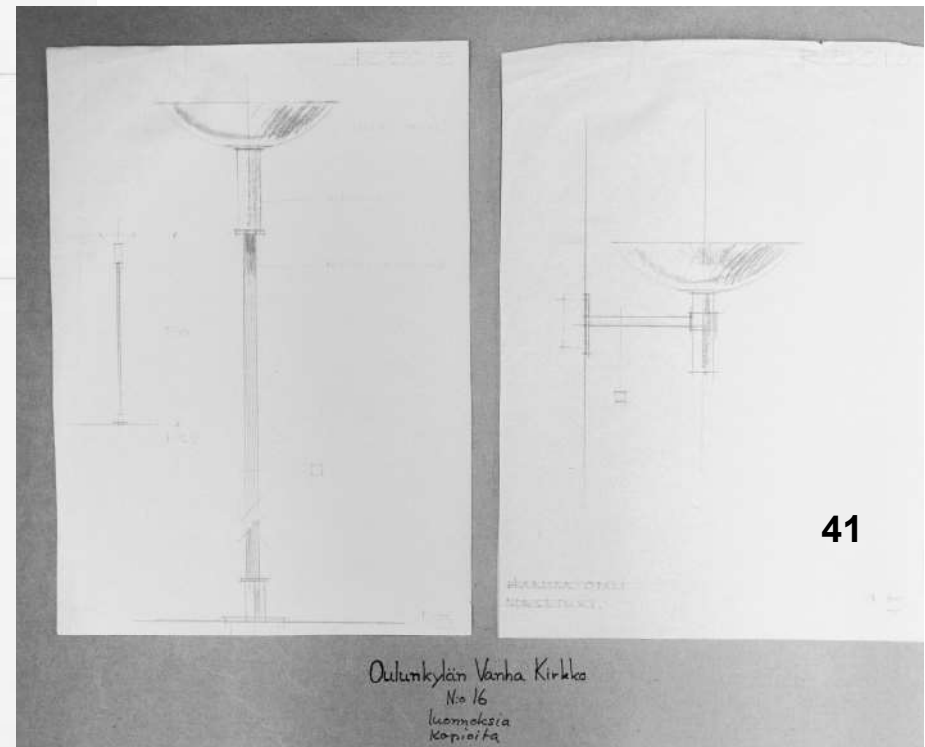
40



1979

40 Työpiirustussarjan pohjapiirrokset, 1979.
Arkkitehtitoimisto Heikki Elomaa.

41 Valaisinsuunnitelma, ajoittamaton,
suunnittelija tuntematon.

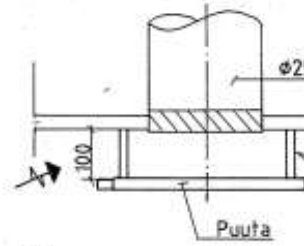


41

Oulunkylän Vanha Kirkko
No 16
luonnoksia
kopioita

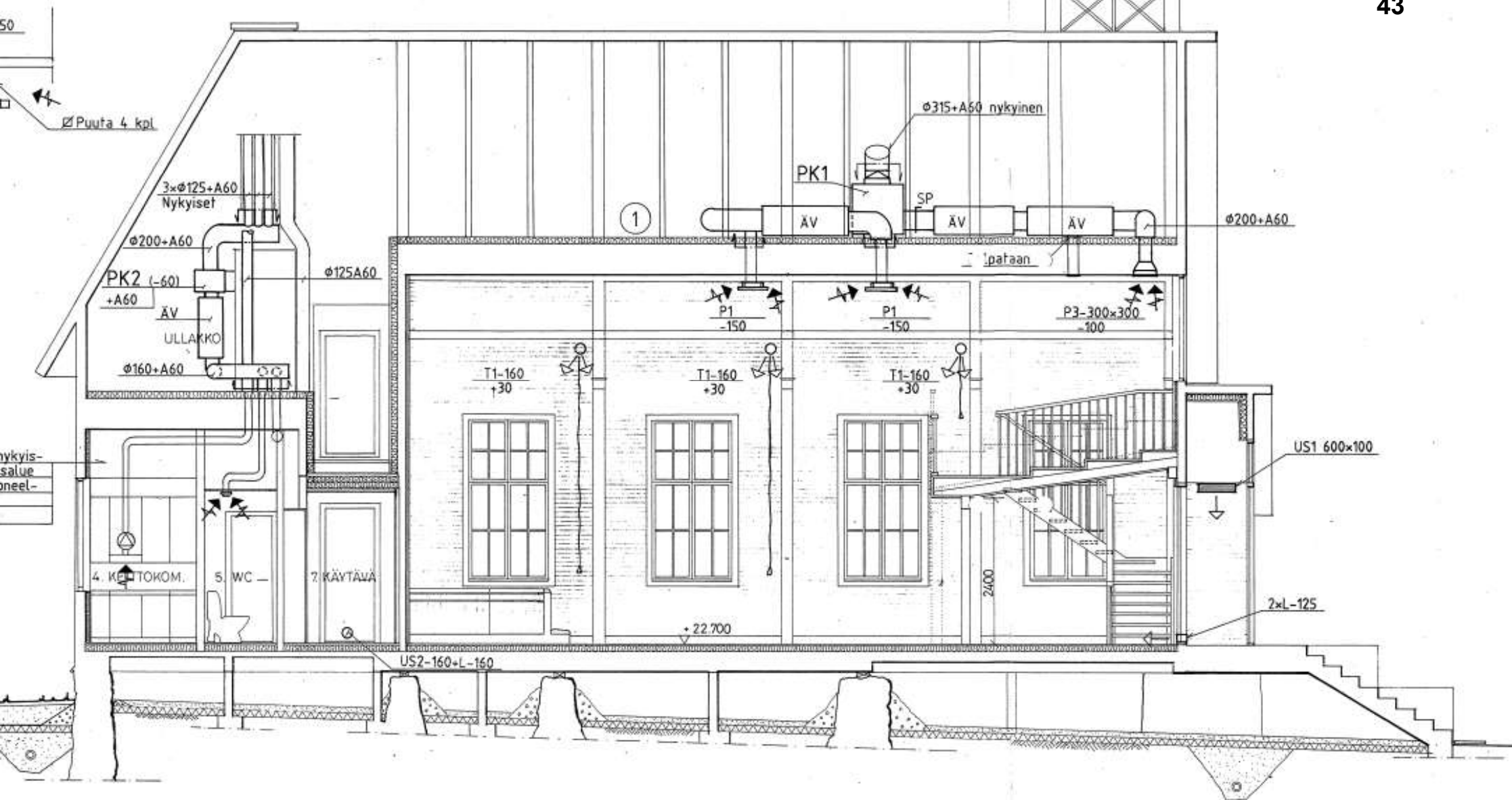


1 NYKYINEN POISTOVENT



Huom. Ei urakassa

Työmaalla tarkistettava r...
 fen poistohormien vaikutu...
 ennen niiden liittämistä k...
 liseen poistoon
 esim. savulla



42 Ilmanvaihdon leikkauspiirustus vuodelta 1979, Lämpösinöörityötoimisto Toijala & Co ky, M. Rehmonen.

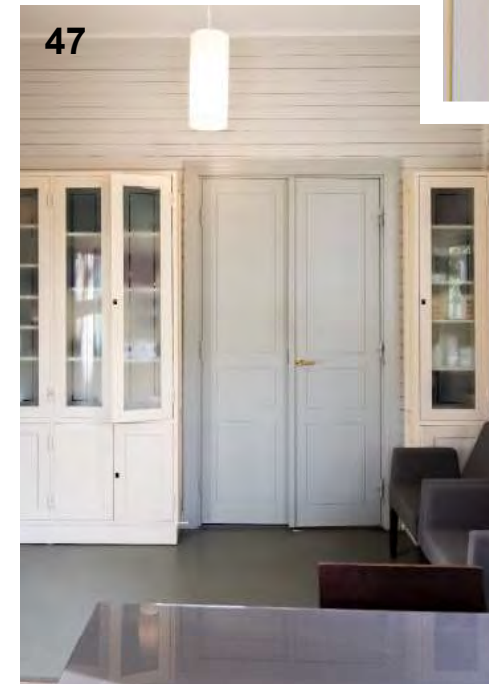
43 Ilmanvaihdon leikkauspiirustus vuodelta 1991, HSRKY.

SAKASTIN, APUTILOJEN JA ALTTARIN MUUTOKSET 2012-2013, ARKKITEHDIT VILHELM HELANDER JA JUHA LEIVISKÄ

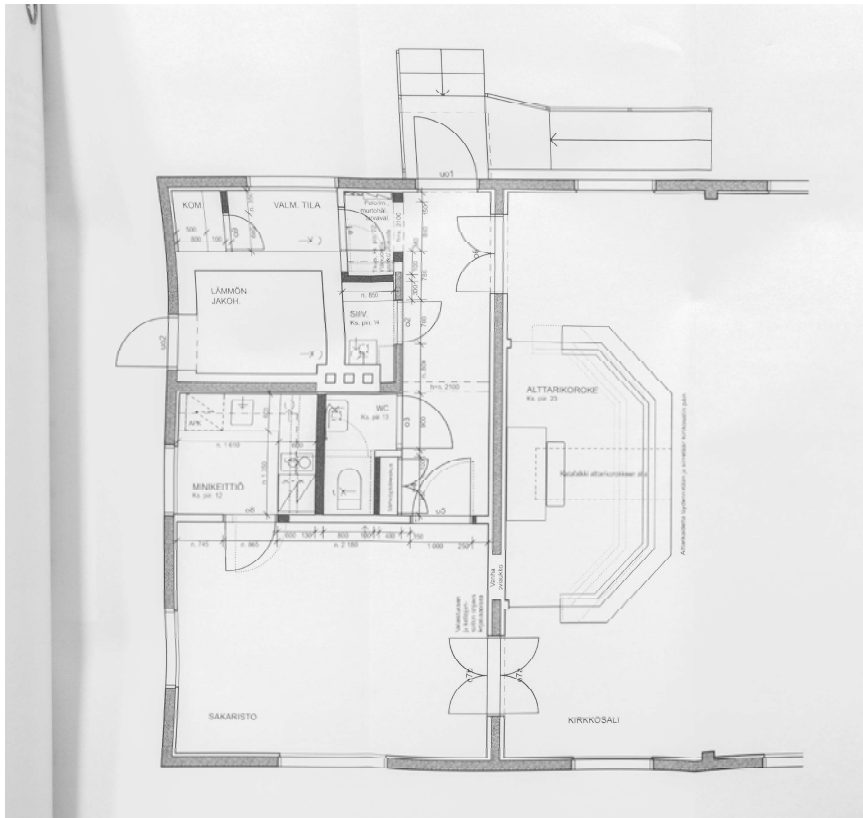
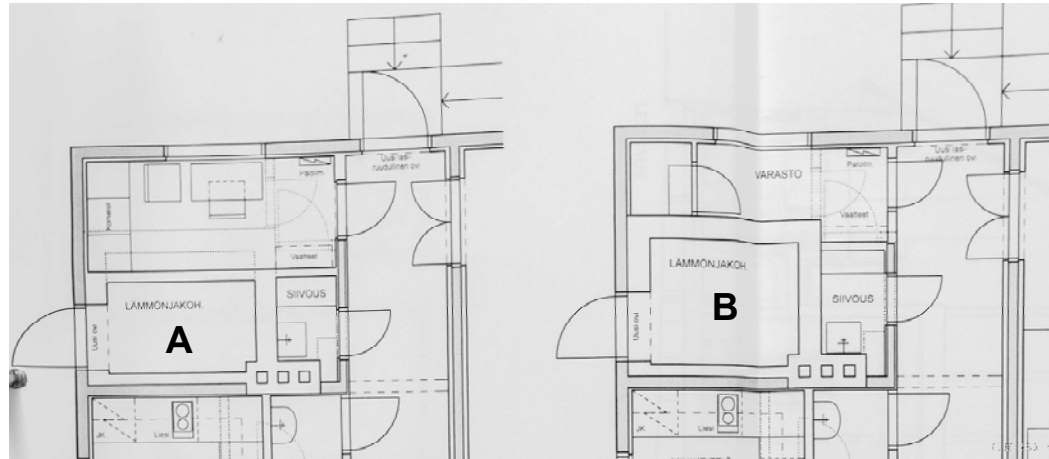
Sakastin ja alttarin muutokset on suunnitellut Vilhelm Helander Arkkitehtitoimisto Vilhelm Helander ja Juha Leiviskästä vuosina 2012-13. Muutoksista laadittiin kaksi arkkitehtiluonnosta, joiden keskeinen ero oli sakastin yhteydessä sijaitsevan lämmönjakuhuoneen jäsentelyssä. Toteutukseen valittiin lämmönjakuhuoneen koon entisellään säilyttäneyt ratkaisu B.

Muiden sakastin ja eteisen yhteydessä olevien aputilojen jäsentelyyn ja väliseinien paikkoihin tehtiin pieniä muutoksia. Alkuperäiset hirsiset väliseinät säilyivät entisillä paikoillaan. Sakastin, keittiön, eteisen ja wc-tilan kalustus suunniteltiin kokonaisuudessaan ja tilojen kaikki pinnat käsiteltiin uudelleen. Kirkkosalin puolella muutoksen kohteena olivat alttaripöytä ja alttarikehä, joita siirrettiin noin puoli metriä kohti seurakuntaa. Siirron yhteydessä polvistumispenkin tekstiilit muutettiin ruskeista sinisiksi. Eteiseen ja lämmönjakohuoneeseen teetettiin uudet ovet oleviin karmeihin. Lämmönjakohuoneessa vähintäänkin varastoitu ja Kallion kirkosta 1950-luvulla puukirkkoon siirretty uurreleikkauksin koristeltu ovi asetettiin keittiön oveksi. Lisäksi uusittiin rakennuksen sähköisiä teknisiä järjestelmiä.

Sakastin aputilojen värimaailma on hillitty ja yhtenäinen: vihreän, siniharmaan ja keltaisen vaaleita sävyjä. Eteiskäytävällä on kirjavaksi maalattu pystylautaverhousta. Käytävän kirkkosalin vastaisella seinällä oleva vihkirijyy otettiin käyttöön vuonna 1990.



49



- 44 Psalmit I-III Helander / Leiviskän suunnitteleman kiintokalusteen päällä sakaristossa, HMT.
- 45 Kallion kirkosta peräisin olevan oven uurreleikkaukset, HMT.
- 46 Sakastiin johtava eteiskäytävä, seinällä vihkiryjy, joka hankittu puukirkkoon vuonna 1991, HMT.
- 47 Sakastin kirkkosalin vastainen seinä, käyntiovi kirkkosaliin ja kiintokalusteet, HMT.
- 48 Sakariston käytävän oven yksityiskohtia, HMT.
- 49 Yllä: Helander / Leiviskän sakastin ja aputilojen suunnitelmavaihtoehdot A & B, joista jatkosuunnitteluun valittiin B. Alla: Sakariston kunnostuksen toteutunut työpiirustussarjan pohjapiirros 2011, Arkkitehdit Helander / Leiviskä.
- 50 Sakastin yhteydessä oleva ”minikeittiö” sekä henkilökunnan WC, HMT.

6 KAAVATILANNE 2023

TONTTI JA ASEMAKAAVA 1954

Puukirkon tontilla 14 on voimassa Helsingin kaupungin asemakaava 3495 vuodelta 1954.

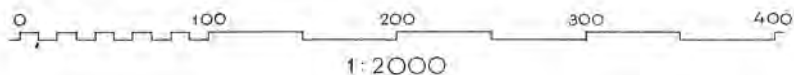
3495/2

HELSINGIN KAUPUNKI.

ASEMAKAAVA, JOKA KÄSITTÄÄ 28. KAUPUNGINOSAN KORTTELIT N^o 28055, 28056 JA 28073. (OULUNKYLÄ)

HELSINGFORS STAD.

STADSPLAN SOM OMFATTAR KVARTEREN N^o 28055, 28056 OCH 28073 I 28. STADSDELEN (ÄGGELBY)



- SELITYKSIÄ**
- EN SEN RAJAN ULKOPUOLELLA OLEVA VIIVA, JONKA SISÄPUOLISEN ALUEEN ASEMAKAVALLE JA ASEMAKAAVAMÄÄRÄYKSILLE VAHVUUTUSTA ANGTAAN.
 - KORTTELI- JA TONTTIRAJA.
 - EN ASEMAKAAVAMÄÄRITTYN ALAISTEN TUNTINGSIEN VÄLISEN RAJAN JA ULKONEN RAKENNUSRAJA.
 - 28** KAUPUNGINOSAN NUMERO.
 - 28055** KORTTELINUMERO.
 - ①** TONTTINUMERO.
 - ASUNTO- TAI LIHKEKORTTELI.
 - YLEISEN RAKENNUSIN TONTTI.
 - RUUSI.
 - MAARA-ALUE.

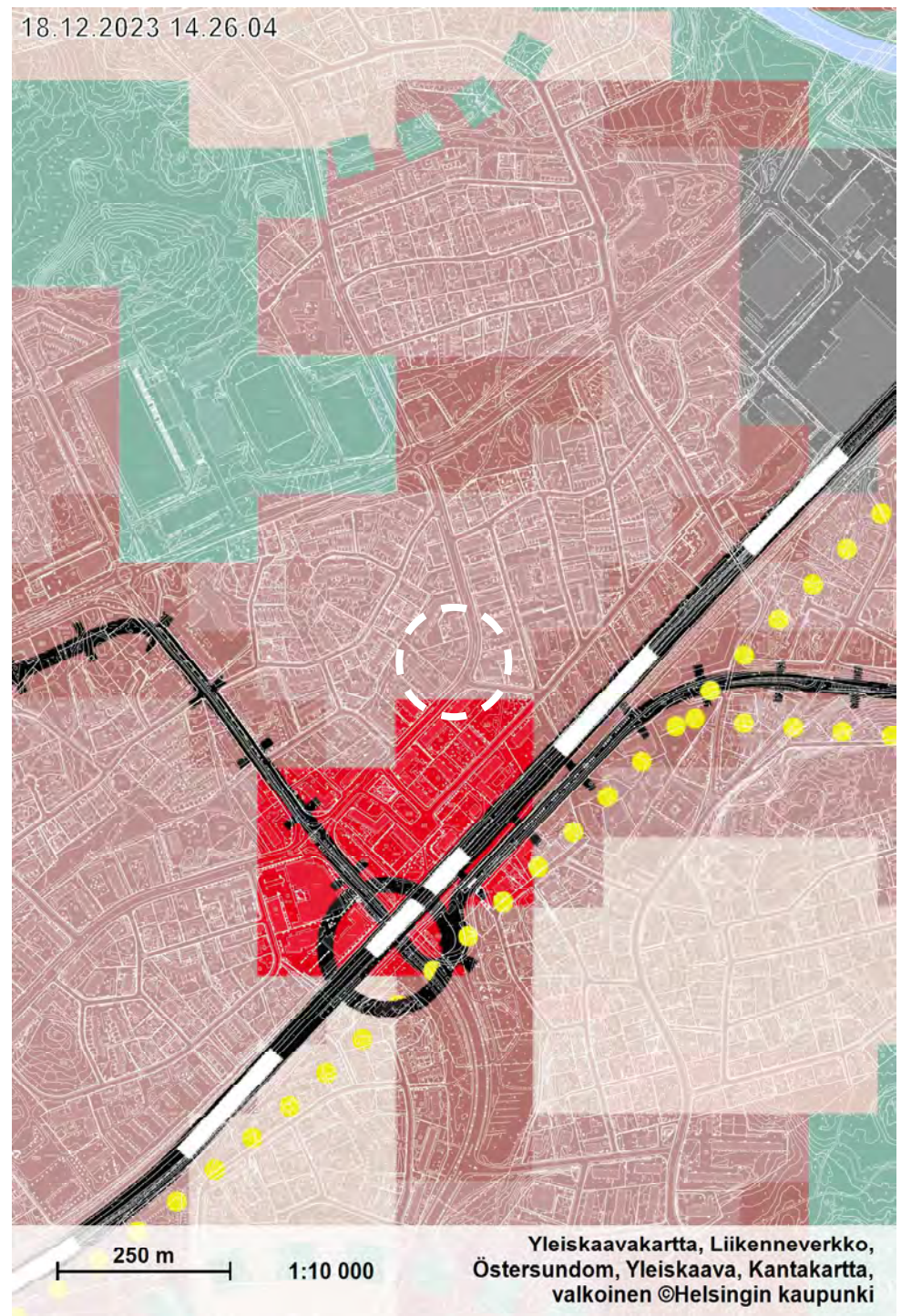
- FÖRKLARINGAR:**
- LINJE, 3 M UTANFÖR DEN GRÄNS INOM VILKEN OMÅRDE ÄR INLAGET, FÖR VARS STADSPLAN OCH STADSPLANBESTÄMMELSE KRAVET PÅ JÄMVAKTIGT LÖP.
 - KVARTERS- OCH TONTTIRÄNNE.
 - GRÄNS MELLAN TONTDELAR UNDERLYDANDE OLNA STADSPLANBESTÄMMELSE OCH YTTRE BYGGNADSGRÄNS.
 - 28** STADSDELSNUMER.
 - 28055** KVARTERSNUMER.
 - ①** TONTTINUMER.
 - BOSTADS- ELLER AFFÄRSKVARTER.
 - TONT FÖR ALLMÄN BYGGNAD.
 - PARK.
 - FÄRDOMRÅDE.

- ASEMAKAAVAMÄÄRÄYKSIÄ:**
- RAKENNUSALA ENINTÄÄN 3-KERROKSIKSI JA ENINTÄÄN 11 M KORKEATA RAKENNUSTA VÄRTEN.
 - RAKENNUSALA YKSIKERROKSIKSI ENINTÄÄN 5 M KORKEATA PALOHAIRITTÄVÄÄN LUOKKAAN KUULUVAA RAKENNUSTA VÄRTEN, JOSKA EI SAA OLLA ASUNTOJA.
 - RAKENNUSALA, JOSTA RAKENTAMISEEN SAA KÄYTTÄÄ ENINTÄÄN 4/5.
 - ASUNTOTONTTI, JOLLE SAA RAKETA ENINTÄÄN 3-KERROKSIKSI JA ENINTÄÄN 8 M KORKEITA ASUINRAKENNUKSI. RAKENTAMISEEN SAA KÄYTTÄÄ ENINTÄÄN 1/2 TONTIN PINTA-ALASTA. RAKENNUSTEN VÄLIMÄKÄN SAMALLA TONTILLA TUULELLI OLLA VÄHINTÄÄN 12 M JA RAKENNUSTEN STÄYLYDEN KÄRSUUTONTIN 251 BUNGTOMMELTOSUUSTA RAJASTA VÄHINTÄÄN 6 M. MAISTRAATTI VOI SALLIA, ETTÄ TONTILLE RAKENNETAAN ENINTÄÄN 4 M KORKEA JA ENINTÄÄN 30 M² LAAJUUSIN TALOUSRAKENNUS.
 - JOSKA KOKONAISUUS TONTILLE SAADAAN RAKENTAA VAIN YKSI ASUINRAKENNUS, JOSKA SAA OLLA ENINTÄÄN 3 ASUNTOJA.
 - YLEISTEN RAKENNUSTEN TONTILLA SAA RAKENNETTU KERROSPINTA-ALA OLLA ENINTÄÄN 3/4 TONTIN PINTA-ALASTA JA RAKENNUSTEN KORKEUS ENINTÄÄN 16 M.
 - RAKENNUSTEN ON PALONKESTÄVYYDELTÄÄN TÄYTTÄVÄ SISÄASIAINMINISTERIÖN ANTAMAN RAKENNUSTEN JA RAKENNUSOSIEN PALOVIIVITTELUA KOSKEVAAN PÄÄTÖKSEEN SISÄLTÄVÄT VAATIMUKSET.
 - RAKENTAMATTA JÄÄVÄT TUNTINGOIT ON ISUTETTAVIA.
 - VIENÄRIÄ VÄRTEN VARATTU TUNTINGOIT.

- STADSPLANEBESTÄMMELSER:**
- BYGGNADSGRÄNDE FÖR BYGGNAD I HÖGST 2 VÄNINGAR OCH AV HÖGST 11 M HÖJD.
 - BYGGNADSGRÄNDE FÖR BYGGNAD I EN VÄNING AV HÖGST 5 M HÖJD, VILKEN BÖR NÖRA TILL BRANNSKYDDAD KLASS OCH I VILKEN EI FÅR FINNAS BOSTÄDER.
 - BYGGNADSGRÄNDE, VARAV HÖGST 4/5 FÅR BEBYGGAS.
 - BOSTADSTONT, SOM FÅR BEBYGGAS MED BOSTADSHUS, I HÖGST 3 VÄNINGAR OCH AV HÖGST 8 M HÖJD. AV TONTENS AREAL FÅR HÖGST 1/3 NYTTJÄNS FÖR BYGGNADSGRÄNDE. AVSTÅNDET MELLAN BYGGNADER PÅ SAMMA TONT BÖR VARA MINST 2 M OCH BYGGNADERNAS AVSTÅND FRÅN GRÄNS MOT GRÄNTOMT ELLER PARK MINST 2 M. MAJSTRATEN KAN TILLÅTA, ATT Å TONTEN BYGGES EN EKONOMIBYGGNAD AV HÖST 4 M HÖJD OCH 30 M² ÖPNING.
 - JÄ MN MED 4/5 BETECKNAD TONT FÅR BYGGAS ENDAST ETT BOSTADSHUS, I VILKET FÅR FINNAS HÖGST 3 BOSTÄDER.
 - PÅ TONTERNA FÖR ALLMÄNNA BYGGNADER FÅR DEN BEBYGGDA VÄNINGAREALEN VARA HÖGST 3/4 AV TONTENS AREAL OCH BYGGNADERNAS HÖJD HÖGST 16 M.
 - BYGGNADERNA BÖR BETRÄFFANDE BRANDSÄKERHETEN FÖLLA DE KRÄV, SOM INGÅ I INRIKESMINISTERIETS BESLUT ANGÄENDE BRANDKLASSIFICERING AV BYGGNADER OCH BYGGNADSDELAR.
 - ÖBEBYGGDA TONTDELAR BÖR PLANTERAS.
 - TONTDEL, SOM RESERVERATS FÖR ANLÖPSPLEDNING.



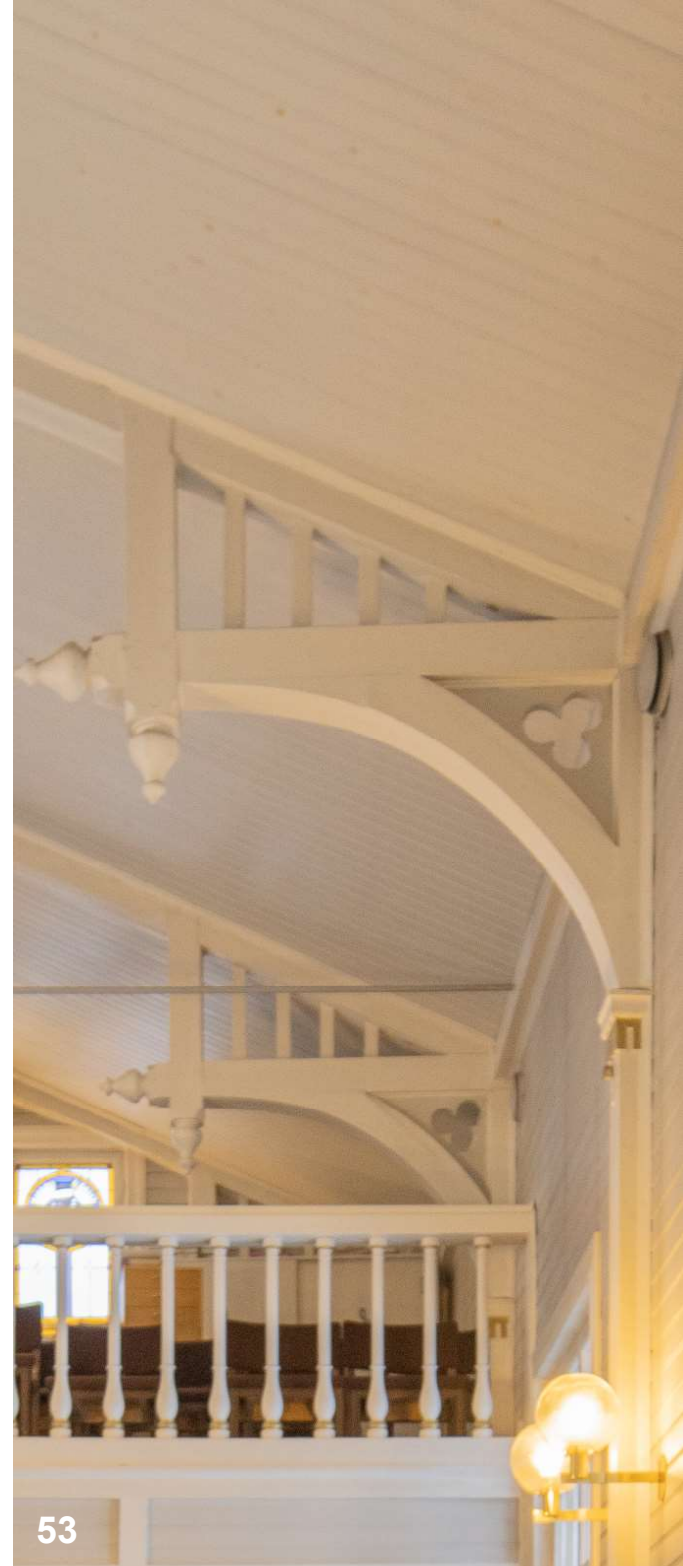
HELSINGIN KAUPUNGIN KUNTEISTOIMISTO
ASEMAKAAVOSASTO
30/11 1953
Helsingfors Stads Stadsbyggnadskontor
30/11 1953
A.A.



7 KIRKKORAKENNUKSEN ARKKITEHTUURI

Nykytilavalokuvat yleisesti HMT

- 51 Talvinäkymä Siltavoudintieltä, 1981, tuntematon, OKSRK.
- 52 Kirkkosalin kattokruunu, HMT.
- 53 Näkymä urkuparvelle, HMT.





TILARATKAISU JA MUODONANTO

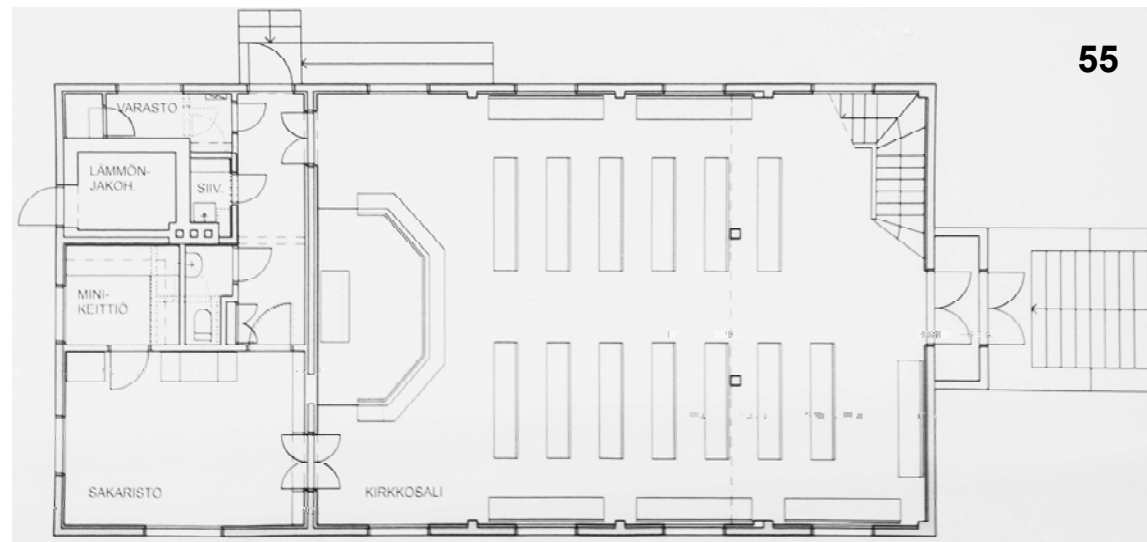
Oulunkylän puukirkon pohjaratkaisu perustuu suorakulmaiseen pitkäkirkkoon: kaikki rukoushuoneen tilat on sovitettu yhden suorakaiteen sisään. Kirkkosalin päämitat ovat 8,96m x 12,70m ja salin korkein kohta on 6,06m. Urkuparven syvyys on 4m ja siellä korkein vapaa korko on 2,93m. Kirkko on mitoitettu alun perin 200 hengelle.

Alkuperäiseen tilaohjelmaan lukeutuivat kokoussali sekä sakasti ja keittiö uuneineen alttariseinustan takana.

Alttarikaitteen kulmikas muoto toistuu kirkkosalin katon lappeiden muodossa. Ikkunaseinille tasaväleihin sovitettujen sekä alttarin taakse symmetrisesti sijoitetun följärit muodostavat yhdessä kattotuolien kanssa salin kattomuotoa linjaavan kehikon. Muodoiltaan ja väreiltään hillittyä salia koristavat följärien ja kattotuolien kaarevat liitokset, jotka ovat yhdessä salin katon osien kanssa olleet alun perin tummaa puuta. Kaarevaa muotokieltä muutoin suoralinjaisesta kirkkorakennuksesta on löydettävissä kirkkosalin kattotuolien lisäksi pinnakaiteista, valaisimista, nykyistä uruista ja lasimaalauksista, ulkona kattoratsastajan torniosasta sekä pääsisäänkäynnin vetimestä.

Kirkkosalin alttarin päädyn molemmissa kulmissa sijaitsi Högforsin kamiinat¹, joiden yläreunat sijoittuivat ikkunoiden kanssa samalle tasalle. Molemmilla kamiinoilla oli omat savuhormit, jotka lävistivät vesikaton lappeet (kolmas kamiina sijaitsi nykyisen sakastin wc-tilan kohdalla).

¹ Seurakuntalehti 1/1980, s. 3



- 54** Kirkkosali urkuparvelta nähtynä, HMT.
- 55** Pohjapiirustus, Arkkitehtitoimisto Helander / Leiviskä, 2012. Pohjapiirustuksessa 2012 muutosta edeltäneen tilanteen mukainen alttarin sijainti.

KIRKKOSALI

Salissa on vuoden 1980 korjauksen (Elomaa) suunnitelman mukaisesti 6-7 siirreltävää penkkiriviä, penkkien suunnittelija arkkitehti Bey Heng. Alun perin penkkirivejä on ollut kymmenen sekä lisärivit takaseinustalla. Nykykäytössä lisärivejä on toteutettu muualta tuoduilla penkeillä. Kahvitilaisuudet järjestetään pääasiassa seurakuntatalolla, joissain tapauksissa kahvi katetaan salin parvelle vievän portaan edustalle. Kirkkosalin pinta-ala on 112m².

Kirkkosalin toiminnot ja rakenteet on sijoitettu keskeisesti ja symmetrisesti. Sali on vuoden 1980 käsittelyn mukaisessa asussa ja alkuperäiseen tilanteeseen nähden vaaleampi: kirkkosalin kattomaailma on ollut alun perin tumma. Keskeiset muutokset koskevat alttarin sijaintia, alttarikaiteen aukotusta, kulkua alttarille sekä alttariseinustaa, jota on varioitu eri tavoin eri aikoina: hirsiseinää ovat peittäneet vuoroin sekä pinkopahvi, levytys että puupaneeli. Salin seinäpaneelien alla on 30mm koolaus 60cm jaolla ja höyrynsulku.¹ Kirkkosalin valaistus on usealta eri aikakaudelta.

¹ Rakennetapaselostus 1979, Arkkitehtitoimisto Heikki Elomaa



56-57 Kirkkosali joulukuisen keskipäivän valossa, HMT.

58 Parvelle johtavat portaat sekä vuoden 1980 korjauksessa rakennettu pinnakaide, HMT.

59 Parvelta kohti alttaria, HMT, hirsiseinien väliset rautaiset vaakasiteet nähtävissä jonona, HMT.





58



59

URKUPARVI JA URUT

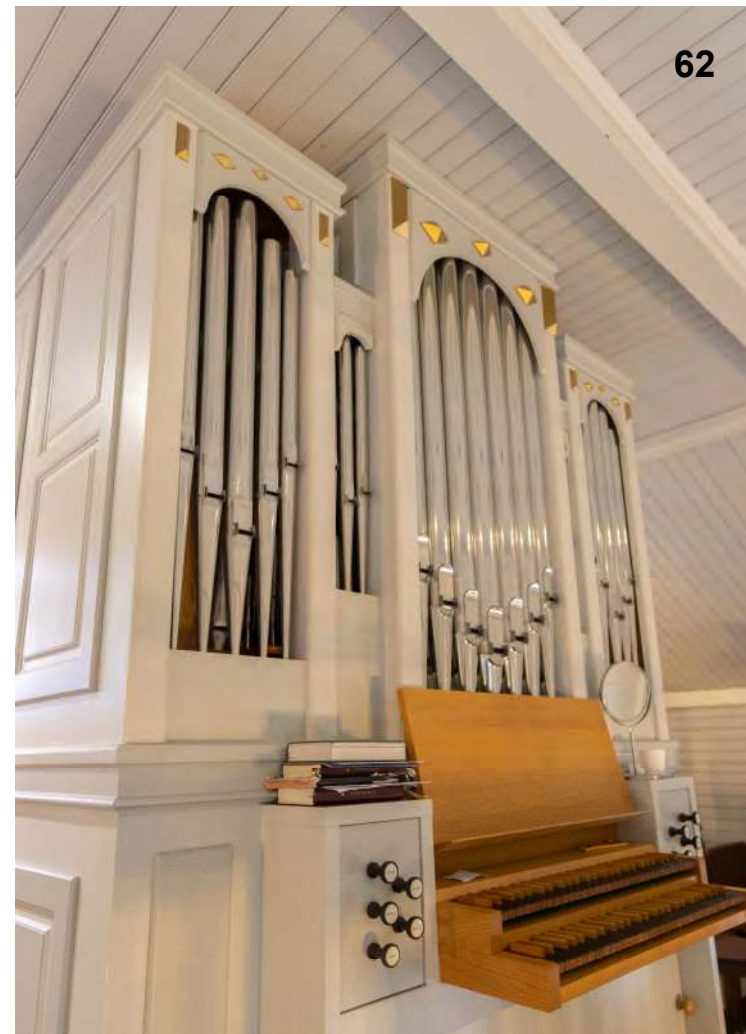
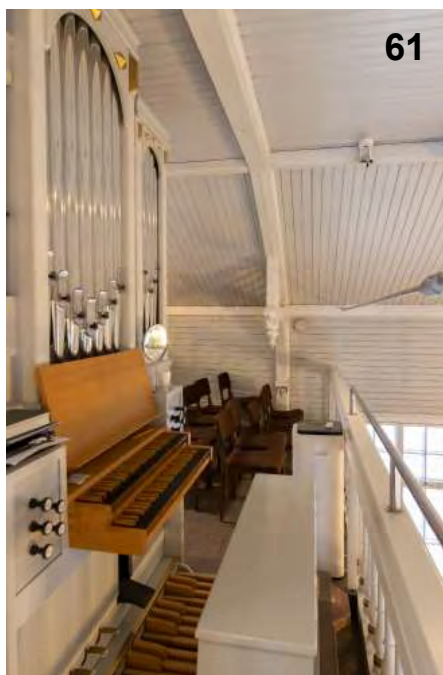
Kirkkosalin parvi, Elomaan piirustuksissa lehteri, oli alun perin vain yleisöä varten: ”soittopeli” sijaitsi alhaalla salissa. Kangasalan urkutehtaan valmistamat urut tekivät lehteristä urkuparven vuonna 1964. Porrastuvan parven väliseiniä purettiin vuoden 1980 korjauksessa. Istuimina toimivat irtonpenkit ja takaseinustalle on sijoitettu liukuovikaapit.

Lasimaalaukset ovat Salomo Wuorion tehtaan valmistamat ja ne sijoittuvat urkujen taakse seitsemään ikkunaan. Urkujen kosteustasapainoa säädellään kirkkosalissa ilmankostuttimella. Urkuparven pinta-ala on 26m².

Kirkon soittimina ovat olleet harmoni, pienet kamariurut, iso jalkioharmonia sekä ensimmäiset, juuri tähän kirkkoon hankitut Kangasalan Urkutehtaan valmistamat urut (KU 1964, Op. 740, 9/II). Nämä urut vaurioituivat sakariston tulipalossa 1978, joten ne poistettiin kirkosta ja myytiin. Väliaikaisurkuna käytettiin Kangasalan positiivia (KU 1968, Op. 815, 4/I). Nykyiset urut valmistuivat 1989, ja ne kuuluvat vuonna 1986 toimintansa aloittaneen Urkurakentamo Martti Portanin alkukauden tuotantoon.

Urut ovat matalalla lehterillä, joten pillistöt on sijoitettu peräkkäin. Soittajaa lähinnä on I sormion ilmalaatikko, välissä viritys/huoltokäytävä, sitten pieni paisutuspillistö sekä urkukaapin takana, ulkopuolella jalkion Subbass 16’ -äänikerran pillit. Soittopöytä on kiinni urkukaapissa, ja soittaja istuu selin saliin.²

² Suikkanen, Urkujen inventointi 2012





60-63 Urkuparvelta, HMT.

64 Osa valokuvasta Oulunkylän seurakunnan 50-vuotisjuhlasta 10.-11.5.1969, OKSRK.

65 Ennen tulipaltoa käytössä olleet Kangasalan urkutehtaan urut, kanttori-urkurina Matti Rindell, 1960-luku, OKSRK.

66 Kangasalan urkutehtaan urut, 1960-luku, OKSRK.



JULKISIVUT

Puukirkon julkisivuihin ei ole kohdistettu merkittävästi kirkon kokonaishahmoon ja arkkitehtuuriin vaikuttaneita muutoksia. Pääsisäänkäynnin eteishuoneen rakentaminen, ullakon käyntiovelle vieneen pohjoisjulkisivun myötäisen ulkoportaan purkaminen, takatilojen eteisen ulko-ovelle johtavan esteettömän luiskan rakentaminen sekä kirkkosalin pönttöuunien savupiippujen purkaminen ovat keskeiset julkisivuihin vaikuttaneet muutokset. Lisäksi esteettömän sisäänkäynnin aiemmin ikkunaton ulko-ovi on vaihdettu uuteen, ikkunalliseen oveen ja sen oikealla puolella sijainnut räystäääseen nojannut puurakenteinen, katolle vienyt tikas on vaihtunut teräksiseen seinäkiinnitteiseen malliin.

Kaikkien julkisivujen yhteisenä käsittelynä on vaalealla keltaisella maalattu vaaka- ja pystylautaverhous. Maantason rajassa rakennusta kiertää yhtenäinen, muotoiltu ja kirjava luonnonkivijalka, jossa on ryömintätilan tuuletusaukkoja. Vesikaton lapheet ja torni ovat punaiseksi maalattua jalkakouruilla varustettua rivipeltikatetta, sadevedet ohjataan pystykouruihin. Kirkkosalin aukotus rakennuksen molemmilla pitkillä sivuilla on identtinen. Sakastin ja aputilojen muodostama tilakokonaisuus sijoittuu 90-asteen kulmassa eteläkaakkoon kääntyvän katonharjan alle. Sakastin ja keittiön ikkunat katsovat päädyssä länsilounaaseen, pääsisäänkäynti ja eteinen sijoittuvat kohti itäkoillista. Eteishuoneen yläpuolisen urkuparven ikkunoissa on Salomo Wuorion lasimaalaukset. Korkean ja tornimaisen kattoratsastajan julkisivut ovat identtiset kaikkiin ilmansuuntiin, tornimaisessa ratsastajassa on soittokello. Kaikilla julkisivuilla on kameravalvonnan laitteita.

67 Julkisivu itään ja pääsisäänkäynti, HMT.

68-72 Julkisivut muihin ilmansuuntiin, HMT.





74

- 73 Hirrenpää peruskivien päällä, HMT.
- 74 Ryömintätila, koillisnurkka, HMT.
- 75 Kivijalan monenkirjavat kivet, HMT.
- 76 Ullakon kattotuoleja, HMT.
- 77 Ullakon kirkkosalin vastaista hirsiseinää on lisälämmöneristetty, HMT.

PERUSTUS, RUNKO, RYÖMINTÄTILA JA ULLAKKO

Kirkkorakennus on perustettu muotoiltujen luonnonkivien varaan loivasti kohtia kaakkoa viettävään rinteeseen. Ryömintätila on noin metrin korkuinen ja se on varustettu tuuletusaukoilla. Pääsisäänkäynnin ja sakastin eteisen sisäänkäynnin portaat on toteutettu betonivaluna, pääsisäänkäynnin porrasta on vahvistettu ja tuettu harkoilla ryömintätilan puolelta. Ryömintätilan puupilarit on niin ikään perustettu betonivalujen päälle. Alapohjaa on käsitelty vuonna 2004 lattiakorjauksessa.

Rakennuksen kantava ja jäykistävä runko, alkuperäiset ulko- ja väliseinät, on tehty noin 135-150mm vahvuisesta tiheäsyisestä hirrestä. Vain lahovaurioituneita alimpia hirsiiä on korvattu uusilla ja tulipalossa hiiltyneet hirret on jätetty sijoilleen.¹ Väliseinämuutosten yhteydessä on korvattu hirsiseiniä rankaseinillä vähäisessä määrin.²

Perustusten yhteyteen on lisätty routasuojalevyjä ja rakennuk-

¹ Martti Rissanen, 2008

² Rakennetapaselostus 1979, Arkkitehtitoimisto Heikki Elomaa



sen ympärille on kaivettu salaojat vuonna 1980. Ryömintätila on varustettu savuilmaisimilla. Ryömintätalassa on sinne kuulumatonta esineistöä, osa peräisin puukirkosta.

Ullakolla on lisälämmöneristetty kirkkosalia kylmästä ullakkotilasta. Ylöpohjan lämmöneristeenä on villa ja puru.

Kirkon kattoratsastajan kelloa on käytetty mahdollisesti palokellona. Rivipeltikatteen alla ei ole erillistä levytystä ja se on nähtävissä ruodelautojen välistä. Kattotuolien liitoksissa on käytetty loveamista.





- 78** Kirkon hopeiset ehtoollisvälineet eivät ole alkuperäisiä, HMT.
79 Kastekynttilä ja kastemalja, HMT.
80 Alttarin yksityiskohtia (suurennos), 2. pääsiäispäivä 1959, vierailvana puhujana Samuel Mwakipunda, OKSRK.
81 Kirkkosali ja alttari parvelta kuvattuna, HMT.
82 Alttari peruskorjauksen aikaan, 1980, OKSRK.



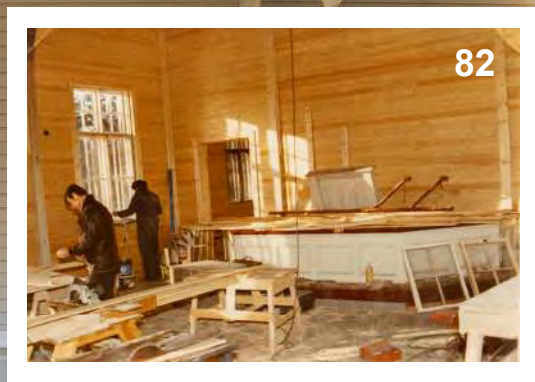
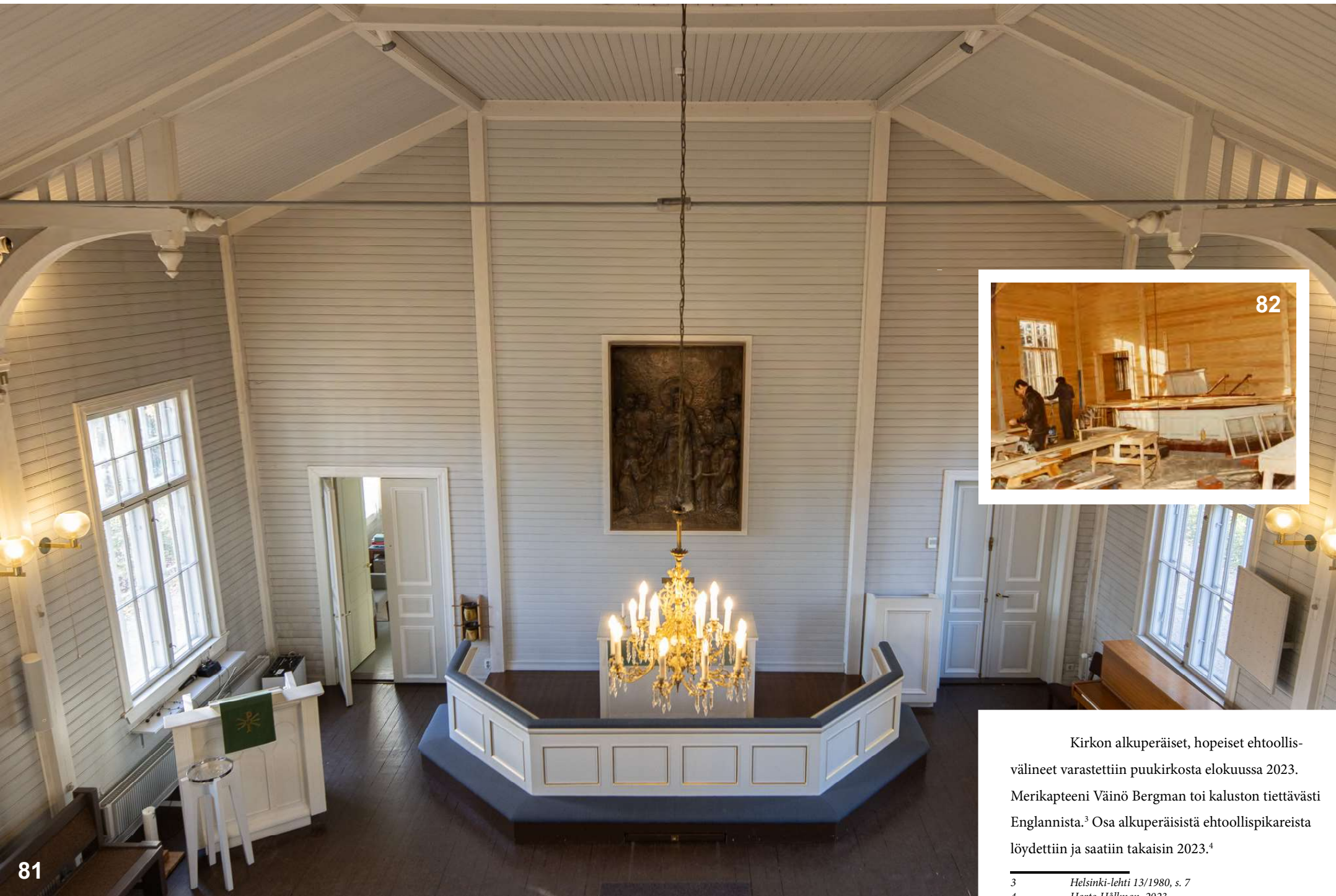
ALTTARI JA TOIMITUSVÄLINEET

Alkuperäisen rukoushuoneen kalustus koostuu tyypillisistä elementeistä: alttarista, urkuparvesta (alkujaan vain parvi ilman urkuja), puhujanpenkistä ja penkkirivistöistä. Puukirkon alkuperäinen edelleen oleva alttari rakennettiin 1907, kaksi vuotta rukoushuoneen valmistumisen jälkeen. Altтарin suunnittelusta vastasi Bergman, rakentamisesta Karl Julius Hentman (s. 1886).¹ Alttari on tehty mäntypuusta ja sen tekstiilit olivat alkujaan punaruskeat.² Alttaritaulun taustan ja alttarin takaseinän käsittely on vaihtunut useita kertoja. Alttarille kuljettiin sakastista erillisen oven kautta alttarikaiteen ollessa umpinainen. Alttaritaulu "Jeesus siunaa lapsia" on valmistettu pronssista pakottamalla ja sen on suunnitellut ruotsalainen Harald Sörensen-Ringi vuonna 1909.³ Kirkolle sen lahjoitti kauppias Uno Staudinger.⁴

Merkittävimmät muutokset kiintokalustuksen osalta on tehty vuosien 1980 ja 2013 muutostöissä. Nykyiset siirreltävät kirkonpenkit on suunniteltu ja rakennettu 1980. Alttaria on siirretty noin puoli metriä kohti kirkkosalia, siihen on lisätty symmetriset kulut sivuista ja alttarikorokkeen alle on sijoitettu katafalkki 2012. Samassa yhteydessä alttaripöytä on irrotettu seinästä, jolloin seurakunnalle puhuminen on muutettu tapahtumaan uudelleen alttaripöydän takaa kuten alkuperäisessä tilanteessa. Liturgiset tekstiilit on konservoitu vuonna 2011-2012 (tekstiilikonservaattori Heidi Wirilander). Tekstiilejä säilytetään alttaripöydän kaapissa. Puukirkon kastemaljaa vastaava malli on ollut käytössä Oulunkylän kirkkoherranvirastossa.

Vuoden 1980 peruskorjauksen yhteydessä valmistetut puurakenteiset, ruskeat kirkonpenkit on suunnitellut Helsingin seurakuntayhtymälle työskennellyt arkkitehti Bey Heng (1925-2019).

¹ Oulunkylän seurakunta, valokuva-arkisto
² Seurakuntalehti 1/1980, s. 3
³ Oulunkylän seurakunta 1919-1969, s. 25
⁴ Vuosikertomus 1965, s. 33



Kirkon alkuperäiset, hopeiset ehtoollisvälineet varastettiin puukirkosta elokuussa 2023. Merikapteeni Väinö Bergman toi kaluston tiettävästi Englannista.³ Osa alkuperäisistä ehtoollispikareista löydettiin ja saatiin takaisin 2023.⁴

³ *Helsinki-lehti* 13/1980, s. 7
⁴ Harto Hällman, 2023



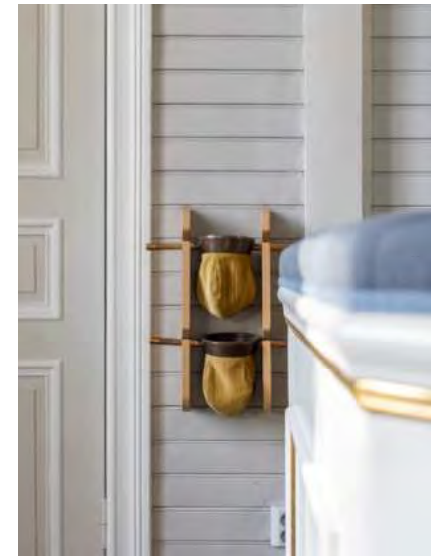




85



86



85 Oulunkylän seurakunnan ensimmäinen rippikoulu, tuntematon, 1963, OKSRK.

86 Liturgisia tekstiilejä alttarilla sekä kolehtihaavit, HMT.

87 Oulunkylän seurakunnan 50-vuotisjuhlasta, 1969, OKSRK.



OVET JA IKKUNAT

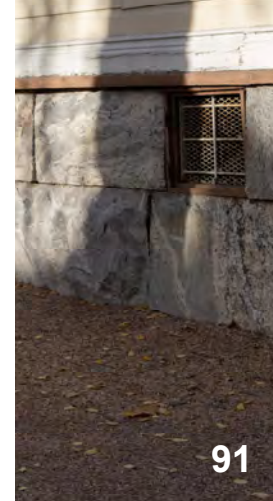
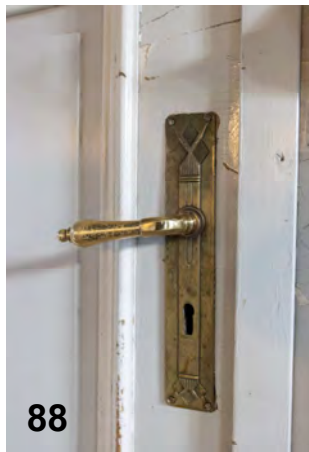
Kirkkosalin ikkunoiden välikarmit muodostavat ristin. Vuoden 1979 korjaustyöselityksen mukaan ikkunoiden pokista ja karmeista on poistettu maali ja särkyneet/savuvaurioita kärsineet ikkunalasit on uusittu tulipalon jälkeen, minkä perusteella suuri osa karmeista ja puitteista olisi alkuperäisiä. Oviin liittyvä erikoisuus on uurreleikkauksin koristeltu Kallion kirkosta peräisin oleva ovi: väliovea on mahdollisesti säilytetty lämmönjakhuoneessa ennen asentamista keittiöön 2013.

Tulipalossa palaneet ovet vaihdettiin lähtökohtaisesti uusiin.¹ Kirkkosalin eteishuoneeseen vievien väliovien verhouksena on kirkkosalin puolella ollut vaakapaneeli ainakin 1950-luvulta vuoteen 1980.

Salomo Wuorion valmistamat lasimaalaukset on saatu kirkkoon lahjoituksena Bergmanin tyttäreltä Hanna Staudingerilta vuonna 1916.² Lasimaalaukset teipattiin tulipalon jälkeen näyteikkunateipillä, koska niiden takana ollut tukilasi oli särkynyt tulipalon kuumuudessa.

¹ Oulunkylän vanhan kirkon korjaustyöselitys, Lahtinen, 1979
² Oulunkylän seurakunta 1919-1969, s. 35

Salomo Wuorion lasimaalauksia urkuparvella, HMT.



DETALJIT JA KORISTEAIHEET

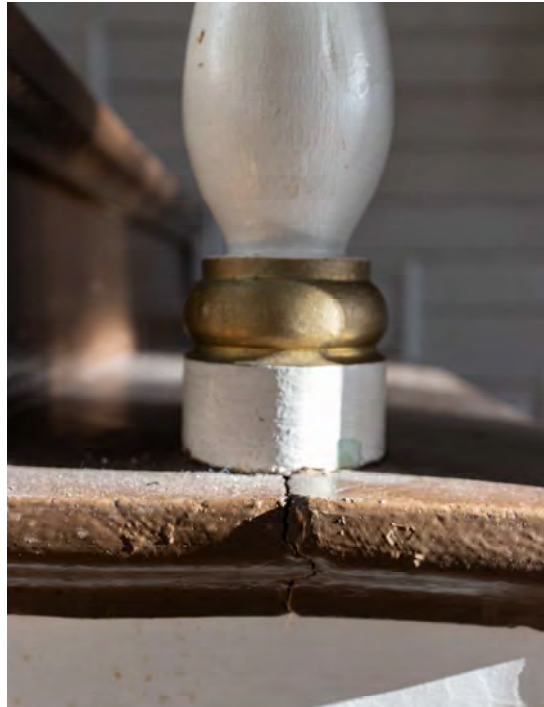
88 Kirkkosalin eteishuoneen sisäoven painike, HMT.



89-92 Ikkunoiden nykytilavalokuvat,



ALLA Detalj kuvia, HMT.





Sakariston eteisen naulakon yltä, reitti ullakolle, Arkkitehtitoimisto Helander / Leiviskän suunnitelman mukaan 2012, monenlaista talotekniikkaa nähtävissä, HMT.

TEKNISET JÄRJESTELMÄT

Puukirkkoon on kytketty sähkö vuonna 1912.¹ Tätä ennen valaistus hoidettiin öljylampuin ja kynttilöin. Lämmitys perustui vuoteen 1959 asti kahteen Högforsin pönttöuuniin kirkkosalin alttariseinustan kulmissa sekä yhteen pönttöuuniin sakariston keskellä (sakastin nykyisen wc-tilan kohdalla). Öljykäyttöinen Veloterm -lämmilmakoje asennettiin 1959 päivättyjen suunnitelmien jälkeen. Kojе sijoitettiin lämmönjakuhuoneeseen, öljysäiliö nykyisen esteettömän luiskan kohdalle maan alle. Altтарin takana, sakastin eteisen vastaisella seinällä sijainnut kojeen puhallin oli kirkkollisissa toimituksissa kytkettynä päälle vain virrenveisuun aikana puhaltimen aiheuttaman äänihaitan vuoksi.²

Puukirkko liitettiin kaukolämpöön vuonna 1980. Samassa yhteydessä uusittiin ilmanvaihto- ja sähköjärjestelmät. Puukirkon uruille otollisia kosteusolosuhteita hallitaan kirkkosalin kulmassa sijaitsevan ilmankostuttimen avulla. Erityisesti ilmanvaihdon laitteistot ovat olleet puukirkon historian aikana vuoroin näkyvillä seinillä, vuoroin piilotettuna.

TEKNISET JÄRJESTELMÄT NYKYISIN

Rakennus on liitetty vesijohto-, viemäri- ja kaukolämpöverkostoihin.

Pihalle on rakennettu sadevesien imeytyskenttä.

Ilmavaihto on painovoimainen. Rakennuksessa on poistoilmapuhaltimia.

Rakennuksessa on ilmankostutin.

Rakennus on varustettu turvajärjestelmällä.

¹ Oulunkyläinen 26.4.2008, s. 3

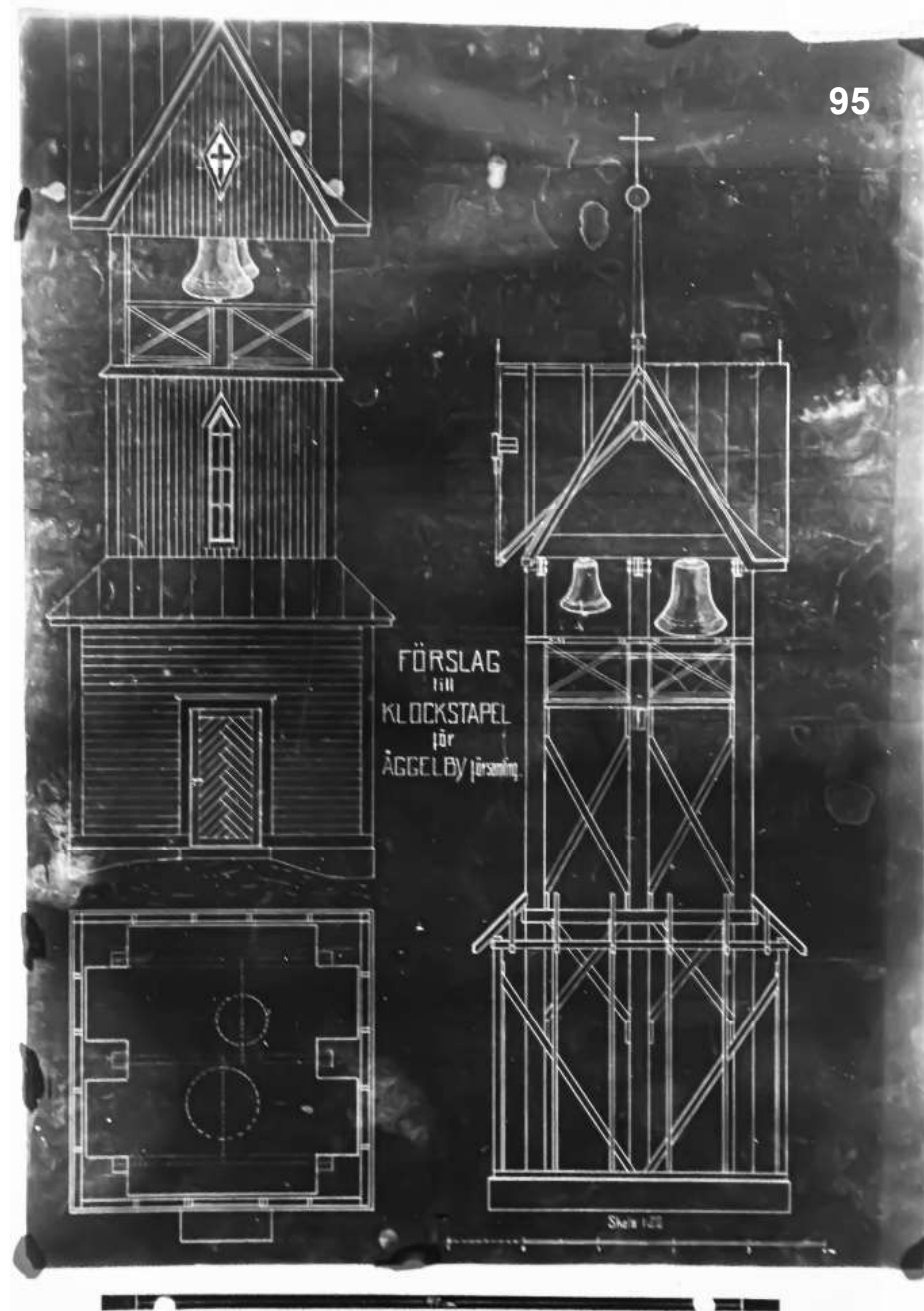
² Liisa Järvinen 2023



Kirkkosalin lämpöpatteri, HMT.

KELLOTAPULI, RAKENNUS- MESTARI ERIK LÖNNGREN

Oulunkylän puukirkon kellotapuli on rakennettu 1932. Tapulin on piirtänyt rakennusmestari Erik Lönngren. Tornin on pääosin puurakenteinen ja sen huipulla on kaksi valurautaista soittokelloa. Sisätilassa kiertää puurakenteinen portaan ja tikkaan yhdistelmä kattoluukulle. Kellotapuli on perustettu näkyvälle betonilaatalle. Julkisivuissa on käytetty sekä vaaka- että pystylautaverhousta puukirkon tapaan. Kapeat ikkuna-aukot sulautuvat pystypaneloinnin lomaan. Sisäänkäynti tapuliin on länsisivulta, jonka edustalle sijoittuu kookas luonnonkivi. Julkisivuiltaan kellotapuli vastaa varhaisissa piirustuksissa esitettyä ulkoasua, pl. käyntiovi, joka on korvattu toisenlaisella mallilla. Tornin puurakenteiden liitoksissa on käytetty sekä loveamista että rautanauvoja.

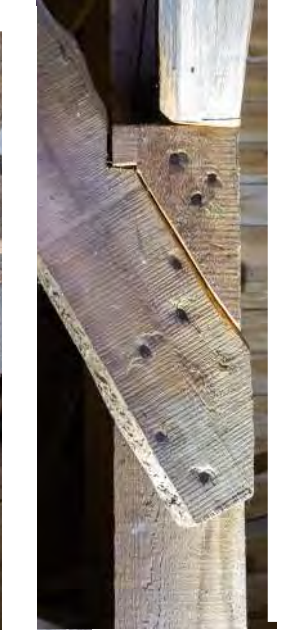
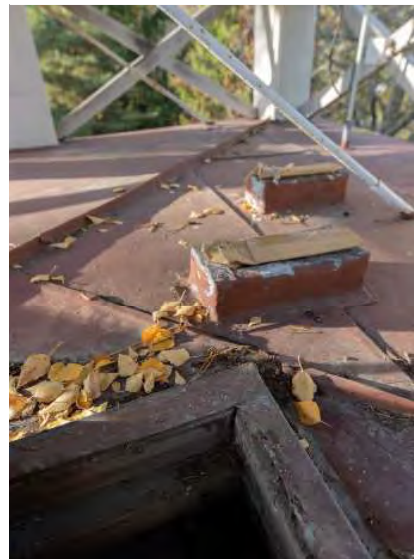
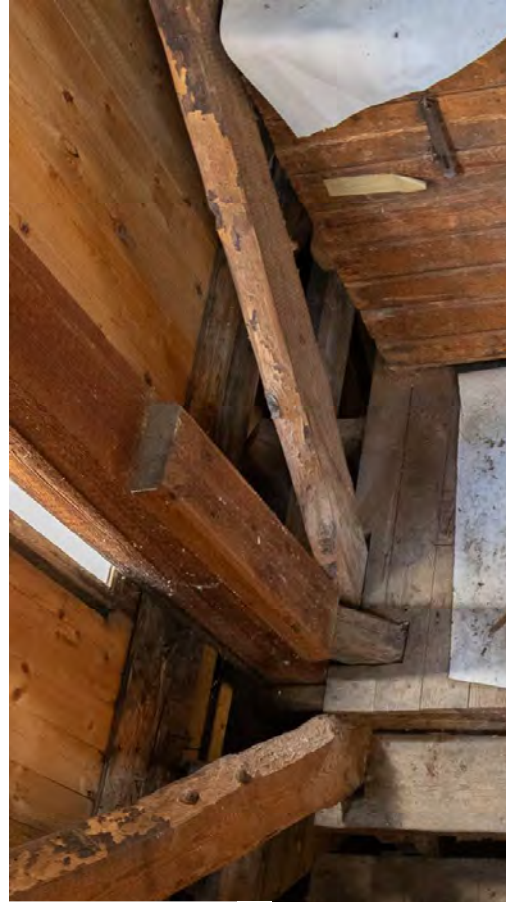


95 Kellotapulin varhainen suunnitelma filmillä, ajoittamaton, OKSRK.

96 Kellotapulin nykytilavalokuvat, HMT.



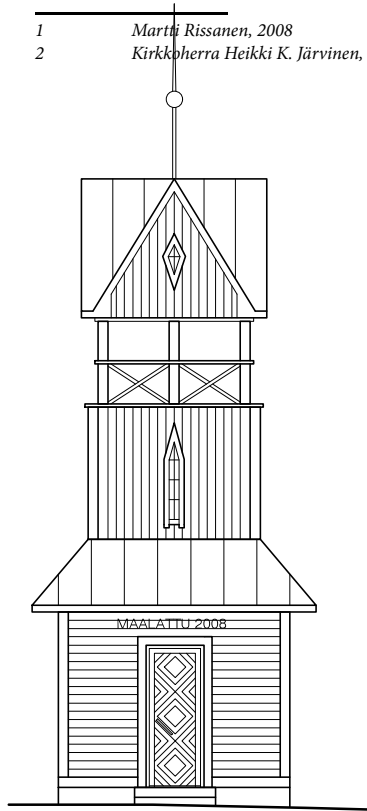
96



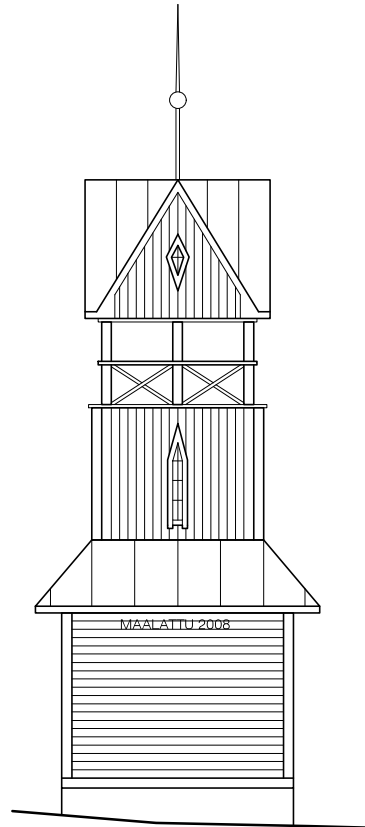
Tapulin soittokelloja kannattelevissa vaakaosissa on käytetty I-teräspalkkeja, jotka liittyvät tornin muuhun runkorakenteeseen teräksisillä vinositeillä. Tapuliin tehtiin valaistus 1959. Tapulin julkisivut on maalattu vuonna 2008 öljypohjaisella maalilla.¹

Tapulissa on säilytetty pitkäaikaisen suntion Arvo Neuvosen ylläpitämää epävirallista museota jo ennen 1970-lukua.² Museoon kuulunutta tarpeisto on säilynyt Kellotapulissa varsinaisen museotoiminnan päätyttyä. Museossa näytillä olleet oulunkyläläisen Tapio Rautavaaran hiihtomonot on lahjoitettu urheilumuseoon.

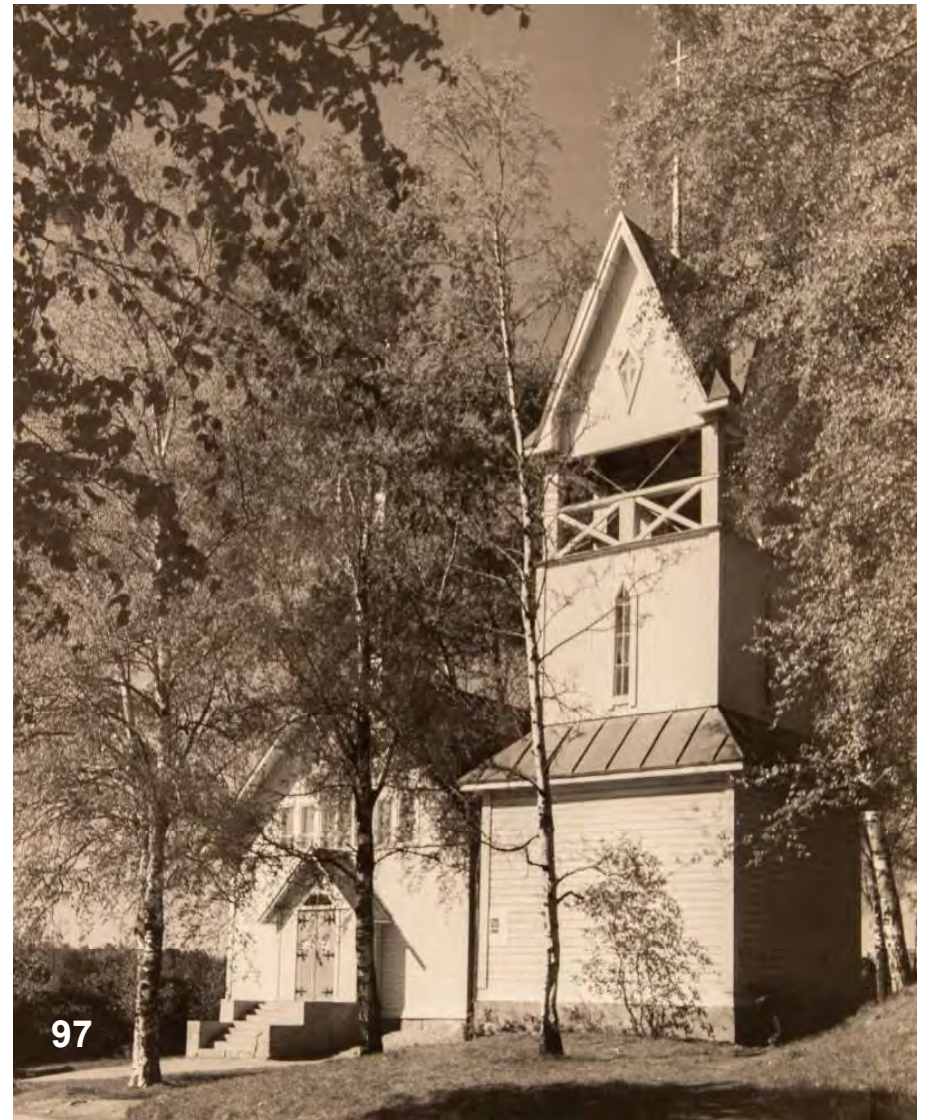
- 1 Marthi Rissanen, 2008
2 Kirkkoherra Heikki K. Järvinen, 2023



JULKISIVU LÄNTEEN



JULKISIVU ETELÄÄN, POHJOISEEN, ITÄÄN





- 97 Puukirkko ja kellotapuli, ajoittamaton, tuntematon, HSRKY.
98 Kellotapuli talvisessa Oulunkylässä, HMT.
99 Tapulin sisäänkäynnin edustalla oleva kivi, jossa rautaisia lenkkejä, HMT.
100 Varhainen kuva kellotapulista, taustalla peltomaisemaa, 1929-1963, OTA, OKSRK.

PIHAMAA

Pihalla on sijainnut puuceet, jotka on poistettu 1960-luvun lopulla.¹ Ne olivat rukoushuoneen ja tietävästi sakastin tiloissa asuneen talonmiehen ainoa käymälä.²

Pihamaalta poistettiin noin 33 huonokuntoista puuta ja pihaa täydennettiin uusin istutuksin (mm. lehtipensaita) vuonna 2008.³ Piha-alueen kunnostussuunnitelman laati Ympäristösuunnittelu Liisa Alanko Oy. Puukirkon eteläpuolella hoitamattomana ja harvana kasvanut kuusirivi poistettiin. Kuusiaiadan istuttivat mahdollisesti koululaiset kirkon alkuvuosikymmeninä puutarhuri Knut Lönngrenin johdolla.⁴ Poistettaessa kuusiaiadan juurelta löydettiin numerolla 13 varustettu kivi, joka jätettiin paikoilleen. Puustoa säilytettiin ja

1 Kirkkoherra Heikki K. Järvinen, 2023

2 Liisa Järvinen, 2023

3 Helsingin rakennusvalvonnan päätös 2008

4 Oulunkylämen 26.4.2008, s. 3



- 101 Pihamaan myöhäinen syksy marraskuun alussa, HMT.
- 102 Kirkonpihaa ja seurakuntalaisia, 1980, OKSRK.
- 103 Julkisivujen viimeistely on kesken kirkon jo auetessa, 1980, OKSRK.
- 104 Puukirkon pitkäaikainen suntio Arvo Neuvonen sekä Anna-Liisa Neuvonen kellotapulin edustalla, ajoittamaton, Erkki Talvila, HSRKY.
- 105 Kartta pihamaan muistokoivuista, Seurakuntalehti nro 2, 5/1974.

täydennettiin naapuritalojen rajojen läheisyydessä.⁵ Siltavoudintien varrelle rakennettiin samassa yhteydessä jäteaitaus ja piha-alueelle lisättiin neljä valaisinta. Pihan olevien penkkien paikkoja muutettiin ja lisäksi pystytettiin ilmoitustaulu jäteaitauksen yhteyteen.

Tontin pohjaolosuhteet muodostuvat savi- ja silttikerroksista sekä pohjamoreenista: tontin eteläpuolella maakerrokset ylhäältä alas ovat humuskerros, savimaata yhdestä kolmeen metriä, puoli metriä silttiä ja moreeni. Tontin pohjoispuolella savikerros ohenee ja silttikerros kasvaa, aivan pohjoisimmalla reunalla humuskerroksen jälkeen alkaa suoraan moreeni. Pohjamoreeni on kivistä soramoreenia.⁶

5 Oulunkyläinen 24.5.2008, s. 18
6 Alustava pohjatutkimus, Insinööritoimisto J. Puhto



104



105



TUNNISTETUT OMINAISPIIRTEET, SÄILYNEISYYS JA SUOJELU

Alun perin rukoushuoneeksi rakennetun puukirkon voidaan katsoa olevan rakentamisajankohdan vastaavien rakennusten joukossa tyyppillinen ja samaan aikaan yksilöllinen. Rakennuksessa on nähtävissä ajanjakson puurukoushuonerakentamisen ja yleisesti hirsirakentamisen arkkitehtuuria (pitkäkirkko ja sen mukaisesti sijoitetut toiminnot, hirsirakentamiseen perustuva mitoitus, terävä harjakatto/kääntyvä harjalinja, korkeat ja tasaväliset ikkunarivit pitkillä sivuilla, kirkkosalin kattotuolien detaljointi). Rakennuksen arkkitehtuurin päälinjoissa (tilat, rakenteet, massoittelu, sommittelu) on nähtävissä ”maaseuturukoushuonearkkitehtuuria”: sakraalirakennukseksi rukoushuoneen ulkohahmo on verrattain pelkistetty¹, mutta detaljitason yksityiskohtia ja niiden variointia on paljon. Juuri puukirkon ulkohahmo on säilyttänyt lähes kokonaan alkuperäisen muotonsa: ainoastaan pääsisäänkäynnin eteishuoneen rakentaminen ennen vuotta 1938 poikkeaa suorakulmaisen ”hirsihuoneen” alkuperäisestä massasta. Samoin kirkon hirsirunko on suurilta osin ennallaan; vuoden 1978 palossa toispuoleisesti pinnastaan hiiltyneitä väliseinähirsisiä ei ole purettu.

Ulkoisia muutoksia on nähtävissä etenkin kirkon sisäpuolella: alttarissa, salin parven korkomaailmassa, rakenteissa ja uruissa, aputilojen jäsentelyssä, oviaukotuksessa ja ovissa, kiinto- ja irtokalusteissa, sisätilojen pinnoissa, teknisten laitteiden ratkaisuissa sekä valaistusratkaisuissa. Tulipaloa seuranneessa vuoden 1980 korjauksessa on viimeistään uusittu merkittävä osa sisätilojen pintaverhouksista ja -käsittelyistä. Uudemmat tekniset ratkaisut ovat tulleet osaksi kirkkoa pönttöuunien ja öljylamppujen väistyttyä.

¹ Ortiz-Nieminen 2021, s. 42

Pihamaa on kokenut muutoksia puukirkon rakentamisen jälkeen, kuten myös kirkon välitön lähiympäristö. Näkyvin muutos lähiympäristössä tiestön linjausten lisäksi on puukirkkoa ympäröivän likimain yhden aikakauden asuinrakennusten kerrostuma 1960-luvulta. Myös pihamaan puustoa on harvennettu runsaasti.

Museoviraston näkemys vuonna 2023 on, että kirkkorakennusta kohdellaan kuten suojeltua rakennusta. Rakennus kuuluu rukoushuonerakennusperintöön ja siten arvorakennusten joukkoon.² Kirkkorakennusta ei ole suojeltu asemakaavalla, eikä myöskään automaattisesti kirkkolailalla, koska kyseessä on ennen vuotta 1917 rukoushuoneeksi rakennettu rakennus.

² Hakli, Heikkilä 2023



110

110 Raamattu lasivitrinissä urkuparvella, HMT.

111 Oulunkylän seurakunnan 50-vuotisjuhla, 10.-11.5.1969, tuntematon, OKSRK.



PAINETUT LÄHTEET

Eskelinen: Vireä idylli : Oulunkylää ja oulunkyläläisiä. Oulunkylä-Seura ry. Helsinki 2005. ISBN 952-91-9522-2.

Hakli, Heikkilä: Kirkollisten rakennusten hoito ja restaurointi. Museovirasto 2020. ISBN 978-951-616-302-7.

Harmo: Oulunkylä Äggelby : Vihreä idylli. Oulunkylä-Seura ry. Forssa 1987. ISBN 951-99891-2-9.

Kervanto Nevanlinna: Oulunkylä, Äggelby : Vanhan huvilakaupungin aikakerrostumat. Oulunkylä-Seura ry. Helsinki 2014. ISBN 978-952-93-3722-4.

Oulunkylän seurakunta: Oulunkylän seurakunta 1919-1969. Helsinki 1968.

Ortiz-Nieminen: Kaikenlaiselle toiminnalle tilaa riittää, kaikenlaisille seurakuntalaisille paikkoja on : Monitoimikirkkoarkkitehtuuri Helsingin seudulla 1900-1960-luvulla. Helsinki 2021. ISBN 978-951-51-7149-8.

LÄHTEET

SUULLISET LÄHTEET

Heikki K. Järvinen, entinen kirkkoherra, marraskuu 2023, Helsinki.

Liisa Järvinen, entinen rovasti, naisteologi, vapaa kirjailija, marraskuu-joulukuu 2023, Helsinki.

Harto Hällman, suntio, Oulunkylän seurakunta, marraskuu 2023, Helsinki.

Maarit Mannila, Museoviraston erikoisasiantuntija, marraskuu-joulukuu 2023, Helsinki.

PIIRUSTUSAINEISTOT, SELVITYKSET, TYÖSELITYKSET, SELOSTUKSET, INVENTOINNIT

Arkkitehtitoimisto Heikki Sysimetsä, 1958: arkkitehtiluonnokset.

Arkkitehtitoimisto Heikki Elomaa & Co, 1980: arkkitehtipiirustukset, selostukset.

Arkkitehtitoimisto Vilhelm Helander Juha Leiviskä, 2012-2013: arkkitehtipiirustukset, selostukset, selitykset.

Asiantuntijamestarit Oy: Julkisivujen ja vesikaton kunnostus- ja maalaustöiden työselitys, 11.03.1991.

Helsingin seurakuntayhtymän kiinteistötoimi, 1959: LVI-piirustukset.

Insinööritoimisto J. Puhto & Co Ky, 1978: Alustava pohjatutkimus, 1979: Salaojasuunnitelmat.

Insinööritoimisto Veikko Vahvaselkä, 1980: sähkösuunnitelmien piirustukset.

Konservointipalvelu Heidi Wirilander, 2011-2012: tekstiilien konservointien suunnitelmat.

Lämpöinsinööritoimisto Toijala & Co ky, M. Rehmonen, 1979: LVI-suunnitelmat.

Urkuinventointi P. Suikkanen, 2012.

Ympäristösuunnittelu Liisa Alanko, 2008: pihasuunnitelman piirustukset.

AIKAKAUSLEHDET JA PÄIVÄLEHDET

Helsingin Sanomat, 17.5.1987.

Oulunkyläinen, 26.4.2008, 24.5.2008.

Oulunkylän-Maunulan Seurakuntalehti, useita, 1971-1982.

Seurakuntalehti, useita, 1983-2002.

Suomen Kuvalehti, 28.3.1931.

Uusi Suomi, 17.5.1987.

INTERNETLÄHTEET

finna.fi / Kulttuuri- ja tiedeaineistojen hakupalvelu.

helsinginseurakunnat.fi / Helsingin seurakuntayhtymä.

helsinkiennen.fi / Historialliset kartat.

helsinki.fi / Helsingin kaupungin museon valokuva-arkisto.

kartta.hel.fi / Helsingin kaupungin karttapalvelu.

oulunkylainen.fi / Oulunkyläinen - Pohjoiset esikaupungit -lehti.

rky.fi / Valtakunnallisesti merkittävät rakennetut kulttuuriympäristöt.

112 Seurakuntalehden kuvitusta, 4.12.1996, OKSRK.

113 Varhaisin tunnettu valokuva puukirkosta, Oulunkylä, Patola, noin 1910, HKM.



