



Kuva kirkkosalista rakennushistoriaselvityksestä

Oulunkylän puukirkko, korjaus ja lisärakentaminen

KIRKKOSALIN MUUTOKSET MUSEOVIRASTON LAUSUNTOA VARTEN

18.3.2026

1. Rakennuksen tiedot

Sijainti	Kaupunginosa 28, Kortteli 56, Tontti 14
Osoite	Siltavoudintie 12, 00640 Helsinki
Omistaja	Helsingin seurakuntayhtymä
Suojelu	Suojeltava rakennus

2. Yhteystiedot

Rakennuttaja	Helsingin seurakuntayhtymä, kiinteistöosasto
Hankepäällikkö	Eeva Kyläkoski
Museoviranomainen	Maarit Mannila, erikoisasiantuntija Museovirasto, kulttuuriympäristöpalvelut, restauroinnin ohjaus
Pääsuunnittelija	Jyrki Iso-Aho, Arkkitehtitoimisto A-Konsultit Oy
Rakennussuunnittelija	Tiina Päivilä-Kari, Arkkitehtuuri ja muotoilutoimisto Talli Oy

3. Muutostöiden kuvaus

Oulunkylä puukirkko on valmistunut vuonna 1905 rukoushuoneeksi. Oulunkylän seurakunta luopuu ns. tiilikirkosta, jolloin puukirkosta tulee Oulunkylän seurakunnan uusi pääkirkko. Uuden pääkirkon myötä toiminta kirkon tiloissa monipuolistuu ja kirkon yhteyteen tarvitaan lisätiloja, jotka sijoitetaan uudisosaan. Museovirastolta pyydetään muutoksista lausuntoa kahdessa osassa 1) kirkkosalin muutokset ja 2) lisärakentaminen. Tässä selvityksessä käsitellään osaa 1) kirkkosalin muutokset.

Rakennussuojelu

”Museoviraston näkemys vuonna 2023 on, että kirkkorakennusta kohdellaan kuten suojeltua rakennusta. Rakennus kuuluu rukoushuonerakennusperintöön ja siten arvoraakennusten joukkoon. Kirkkorakennusta ei ole suojeltu asemakaavalla, eikä myöskään automaattisesti kirkkolaitilla, koska kyseessä on ennen vuotta 1917 rukoushuoneeksi rakennettu rakennus.” RHS

Kirkkosalin muutokset

Lattia

Kirkkosalin lattiaa avataan ja alapohjatäytteet uusitaan. Kirkkosalin lattiaan asennetaan lattialämmitys. Uusi lattia on korkealaatuista lattialautaa, jossa on ruuvi kiinnitys pontista, jotta uusi lattia on myöhemmin avattavissa ja laudat uudelleenkäytettävissä.

Lattia on vuoden 1978 tulipalon jälkeen korjausselvityksen mukaan hiottu kokonaan koneellisesti. Väritystutkimus tukee tätä tietoa, sillä lattiasta ei ole löydetty nykyisten tummanruskeiden maalikerrosten alta muita värejä tai käsittelyjä. Nykyinen tummanruskea maali on peräisin palon jälkeisestä korjauksesta. Rakennushistoriaselvityksen mukaan kirkkosalissa on ollut vaalea lattia ainakin vuosina 1949, 1963 ja 1969.

Tämän korjauksen yhteydessä kirkkosalin lattialaudoitus, alapohjatäytteet ja lahot paikat uusitaan ja lattia maalataan peittävällä, seinäpintoja tummemmalla harmaalla sävyllä.

Seinä- ja kattopinnot

Vuoden 1978 tulipalon on ollut kirkolle merkittävä tapahtuma ja sen jälkeisissä korjauksissa kirkkosalin sisätilat ovat kokeneet suuren muutoksen. Palokorjaukseen asti hirsiseinät olivat pinkopahvilla pinnoitettuja ja peittomaalattuja. Alttariseinän pinkopahvi oli säilyneiden valokuvien perusteella joskus vuosien 1949-1959 välisenä aikana korvattu levytyksellä. Palokorjauksessa kaikki seinäpinnot lisäeristettiin ja paneloitiin. Seinä- ja sisäkattopinnot maalattiin valkoisella tai vaaleanharmaalla. Myös seinien följarit ja följarien yläosan koristeet on jossain vaiheessa maalattu valkoisiksi tai vaalean harmaiksi.

Väritutkimuksessa följareista ja lehterin portaan kaiteesta on löytynyt mintunvihreitä ja tammioottrattuja kerroksia. Följarien yläosan apilakoristeet ovat olleet käsitelty punaruskealla lasuurilla ja sen jälkeen rusehtavalla maalilla. Lehterin portaista on löytynyt kuultavia punaruskeita, peittäviä punaruskeita ja siniharmaita kerroksia. Päälimmäisenä portaissa on kirkon lattiaa vastaavat tummanruskeat maalikerrokset.

Kirkkosalin sisäkatto on RHS:n valokuviissa 1980 palokorjaukseen asti vastaava kuin apilakoristeet eli tumman (puna)ruskeaksi kuultokäsitelty.

Seinien lisäeristykseen ja panelointiin tehdyissä rakenneavauksissa ei selvitetty pintakäsittelyä tai värejä.

Kirkkosalin vaalea värimaailma on vakiintunut, se on vuoden 1980 palokorjauksesta lähtien pysynyt käytännössä muuttumattomana. Koska seinä- ja kattopinnoille ei tällä hetkellä ole muutostarpeita, seinien ja katon sävyjä ei tässä yhteydessä nähdä tarpeelliseksi muuttaa, vaikka nykyinen väritys huomattavasti poikkeaa alkuperäisestä. Kaikki paneelipinnat puhdistetaan huolellisesti.

Mikäli myöhemmin nousee esille tarve avata seiniä sisäpuolelta, esimerkiksi mineraalivillojen poistamiseksi, kirkkosalin värejä voitaneen tarkastella uudelleen kokonaisuutena. Tämän korjauksen yhteydessä yksittäisten rakennusosien ennallistaminen yksittäisiin värikerroksiin, kuten följarien tammioottraus, ei ole perusteltua.

Kirkkosaliin tulee koneellinen tulo-poistoilmanvaihto. Uudet tuloilmaelimet integroidaan kattopanelointeihin.

Liite 1. Väritystutkimus 5.-15.1.2026 Konservointi- ja restaurointiosuuskunta Rotunda

Kalusteet

Kirkkosalin nykyiset penkit ovat vuodelta 1980 ja ne on suunnitellut Bey Heng, Helsingin seurakuntayhtymä.

Salin muunneltavuutta parannetaan korvaamalla salin keskiosan penkit rivikytkettävillä irtotuoleilla. Irtotuolien sävy vaalea puunsävy. Vaaleasävyiset tuolit ovat ristiinkäytettävissä uudisosan ja kirkkosalin välillä.

Kirkkosalin seinustoilla säilytetään Bey Hengin penkit. Niiden tummanruskea maali hiotaan pois ja penkit kuultokäsitellään vaaleaksi. Penkkien pehmusteet uusitaan vaaleammiksi.

Liite 2. Layout-vaihtoehdot kirkkosalin irtokalusteista.

Liite 3. Irtotuolien vaihtoehdot

Lehterin porras ja kaide

Lehterin portaan sorvattujen pienten väleihin ja lehterin kaiteen sorvattujen pienten väleihin asennetaan valkoiseksi maalatut metallipinnat, halk. 12 mm. Lisäksi asennetaan portti/ veräjä rajoittamaan kulkua portaaseen.

Liite 4. ARK 750-1314-01 Lehterin kaiteet, luonnos.

Ulkopuolella tehtävät muutokset

Lehterin poistumisturvallisuus

Lehterin poistumisturvallisuutta parannetaan muuttamalla parven keskimäinen ikkuna varatieikkunan heloitukselle (saranat + kiintopainike). Pääsisäänkäyntikatoksen päälle asennetaan lapetikas ja seinälle muutama askelma.

Julkisivuvärit

Julkisivut huoltomaalataan ja niiden keltaisen sävy tarkennetaan. Julkisivut ovat nykyisin vaalean keltaiset, mutta väritutkimuksessa niistä on löytynyt tummempi okrankeltainen.

Noin vuonna 1910 kirkko on ollut hyvin tumma, mahdollisesti maalaamaton. 1920-luvulla sekä vuonna 1938 ja 1940-luvulla kirkon sävy on vaaleaa hieman tummempi, mahdollisesti väritutkimuksessa löytynyttä okran sävyä vastaava. Vaaleasävyisenä kirkko puolestaan esiintyy ainakin vuonna 1950, 1961, 1962, 1972, 1978, 1981.

Tarkentuva julkisivuväri voisi olla keltaisempi kuin nykyinen, muttei välttämättä yhtä voimakas kuin väritutkimuksessa löydetty okran sävy. Julkisivuissa ei tavoitella muutoksia tai palaamista alkuperäiseen.

Ikkunat on nykyisin maalattu julkisivun väriseksi. Rakennushistoriaselvityksessä ja Åggelby Gamla Kyrka 100 år- julkaisussa ikkunat ovat olleet 1920-luvulla ulkopuolelta valkoiset tai hyvin vaaleat ja esiintyvät sellaisina läpi vuosikymmenten. Ikkunoiden huoltomaalauksella ei muuteta niiden väriä.

Katto on suunnitelmien mukaan pinnoitettu noxyde-pinnoitteella. Pinnoitteessa on jonkin verran vaurioita ja ainakin kattoratsastajan kohdalla vesivuotoja joudutaan korjaamaan. Katto huoltokäsitellään pinnoitteen valmistajan ohjeen mukaan. Katon punaista väriä ei tässä yhteydessä muuteta.

Liite 5. Åggelby Gamla Kyrka 100 år

Lisärakennus

Rakennuslupahakemuksen yhteydessä tullaan pyytämään lausuntoa uudisrakennuksen pääpiirustuksista.

**Oulunkylän puukirkko
Siltavoudintie 12**

Väritystutkimus 5.-15.1.2026



**KONSERVOINTI- JA RESTAUROINTIOSUUSKUNTA
ROTUNDA**

Virva Pohjanen, Teemu Kajaste



TILAAJA

HELSINGIN SEURAKUNTAYHTYMÄ
Eeva Kyläkoski

KOHDE

Oulunkylän puukirkko
Siltavoudintie 12
00640 Helsinki

Suunnittelija: Rakennusmestari K. F. Bergman
Valmistumisvuosi 1905

TYÖN TOTEUTUS

Konservointi- ja restaurointiosuuskunta Rotunda
Nilsinäkatu 10, 00510 Helsinki
Y-tunnus: 2509268-5

Virva Pohjanen
virva.pohjanen@rotunda.fi

Teemu Kajaste
teemu.kajaste@rotunda.fi

Sisäpuoli

Tutkimuksen tarkoituksena oli selvittää ulkopuolen väritystä huoltomaalausta varten. Sisäpuolen väritystä oli tarkoitus selvittää siltä osin, kuin alkuperäisiä kerroksia löytyy. Kirkossa on vuonna 1978 ollut tulipalo. Tutkimuksissa keskityttiin urkulehterille johtavien portaiden tienoille, koska oli tiedossa, että se nurkka olisi palossa ilmeisesti säästynyt. Korjausselityksissä vuodelta 1979 selviää, että tarkoitus on ollut poistaa kaikki vanhat maalit kaikilta pinnoilta, joten alkuperäisiä maalikerroksia ei välttämättä ole löydettävissä. Kairauksilla selvitettiin ensin, mistä kohtaa värikerroksia voisi löytyä ja niiden perusteella väriportaatt tai avaukset tehtiin neljään kohtaan.

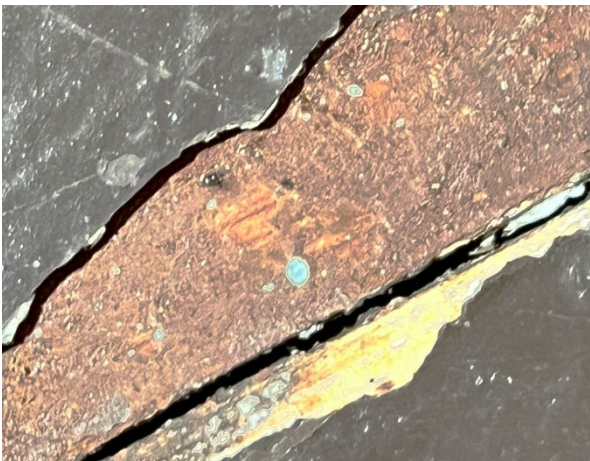
Portaat

Portaista löytyi seitsemän värikerrosta, kun muista tutkituista kohdista löytyi vain kolme kerrosta. Mikä voisi kertoa siitä, että portaista ei olisi poistettu kaikkia maalikerroksia 1970-luvun korjauksissa. Kirkon lattiasta esimerkiksi löytyi vain kaksi ruskeaa kerrosta, jotka löytyvät päällimmäisinä myös portaista.

Portaissa varhaisimpana kerroksena löytyy punaruskea kuultava öljymaali. (Kuva 1) Sen päällä vähän kellertävämpi peittävä punaruskea öljymaalikerros. Alempi voi olla myös pohjamaali. Näiden kerrosten välistä löytyy siniharmaita pisteitä. Väriportaikko tehtiin lähelle ikkunaa ja nämä saattavatkin olla ainoa jäljellä oleva vihje siitä, minkä väriset ikkunat ja/tai seinä on alun perin ollut. (Kuva 3) Pisteitä löytyi myös seinän vierestä alimman maalikerroksen päältä. Väri on hyvin saman oloinen, kuin neljännen maalikerroksen siniharmaa väri. (Kuva 2)



Kuva 1



Kuva 2. Porraskelma seinän vierestä. Kuvassa näkyy muutamia siniharmaita pisteitä, jotka voisivat olla seinän varhaisinta väriä.

Följarit, pilarit ja kaide

Alimpana maalikerroksena löytyy mintunvihreä maalikerros. Sen päällä on tammiootras ja päällimmäisenä kaksi valkoista maalikerrosta.

Kaiteessa on lisäksi pienten sorvauskoristelua maalattu kultapronssimaalilla. Samoin följareiden koristeosissa on joissain kohdin kultapronssimaalia. Kultapronssimaalia löytyi myös aiemmista kerroksista näissä kohdissa. Följareiden yläosassa, myös ylemmästä koristeesta, joka nyt on maalattu valkoiseksi.

Följarin yläosan apilakoriste

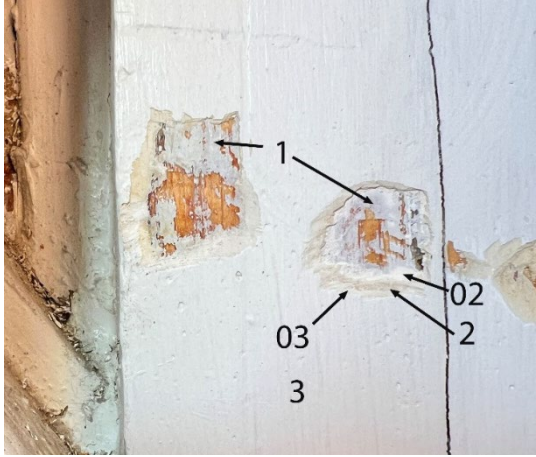
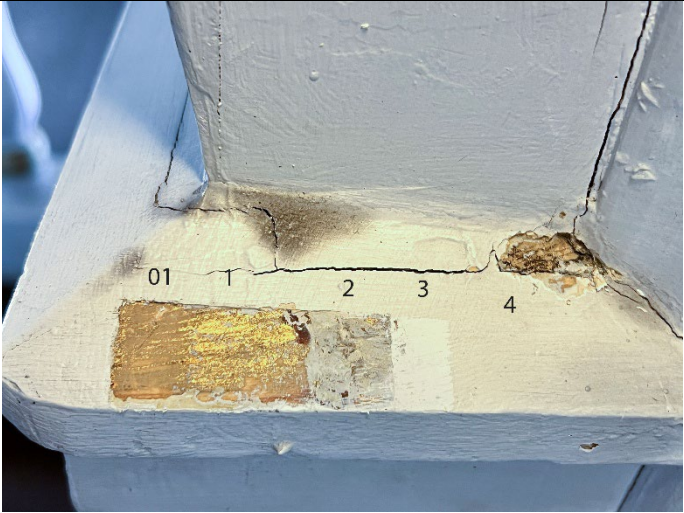

Apilakoristeen taustassa on alimpana punaruskea lasuurikerros. Seuraavana kerroksena rusehtava maalikerros ja nykyisenä kerroksena vaalean harmaa maalikerros.



Kuva 3. Avausten paikat. Pilarin avaus on hieman alempana, joten se ei näy kuvassa.

Taulukko väriportaista

<p>Portaat</p> <p>0 Puu 1 Punaruskea laseeraus tai pohjamaali NCS S 5040-Y80R/6030-Y80R 2Punaruskea öljymaali 3 Ruskea öljymaali 4 Harmaa 5 Siniharmaa 006 Vaalea pohjamaali 06 Kittii 6 Tumman ruskea 7 Ruskea</p>	
<p>Pilari</p> <p>0 Puu 1 Mintun vihreä NCS S 1020-G20Y/1515-G20Y 2 Tammiootras 3 Valkoinen 4 Valkoinen</p>	

<p>Följari</p> <p>0 Puu 1 Vaalean harmaa NCS S 1502-B 02 Kittä 2 Harmaa 03 Kittä 3 Valkoinen</p>	
<p>Följarin koriste</p> <p>0 Puu 01 vaalean ruskea pohjamaali 1 Kultapronssimaali 2 Vaalean harmaa 3 Valkoinen 4 Valkoinen</p>	
<p>Följarin apilakoriste</p> <p>0 Puu 1 Punaruskea lasuuri 2 Rusehtavan harmaa 3 Vaalean harmaa</p>	

Ulkopuoli

Tutkimukset tehtiin maasta käsin. Väriportaikko tehtiin sakastin oven viereen. Nurkkalaudoista tai kellotornista ei löytynyt merkkejä varhaisimmista maalikerroksista, mutta lisäotantaa voidaan mahdollisesti tehdä räystäään alta esimerkiksi, kun julkisivutelineet on kohteessa tai aiemminkin jos näin on toiveissa. Silloin voisi samalla katsoa räystäään aluslaudoituksen ja kattotuolien väritykset.

3. Nykyisenä maalikerroksena on dispersiomaali NCS S1005-G80Y

(03 valkoinen pohjamaali)

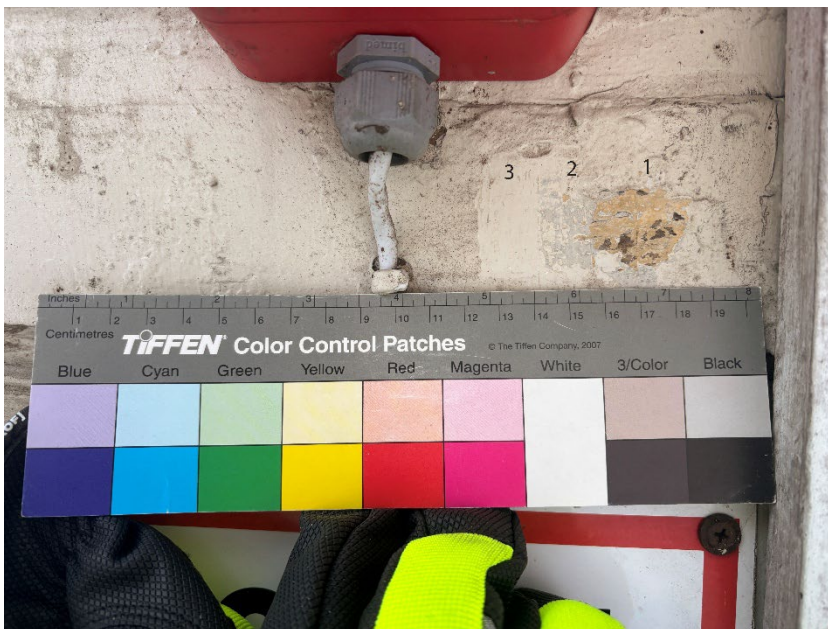
2. Vaalean sinertävä harmaa maali

NCS S1502-B

(02 vaalea pohjamaali)

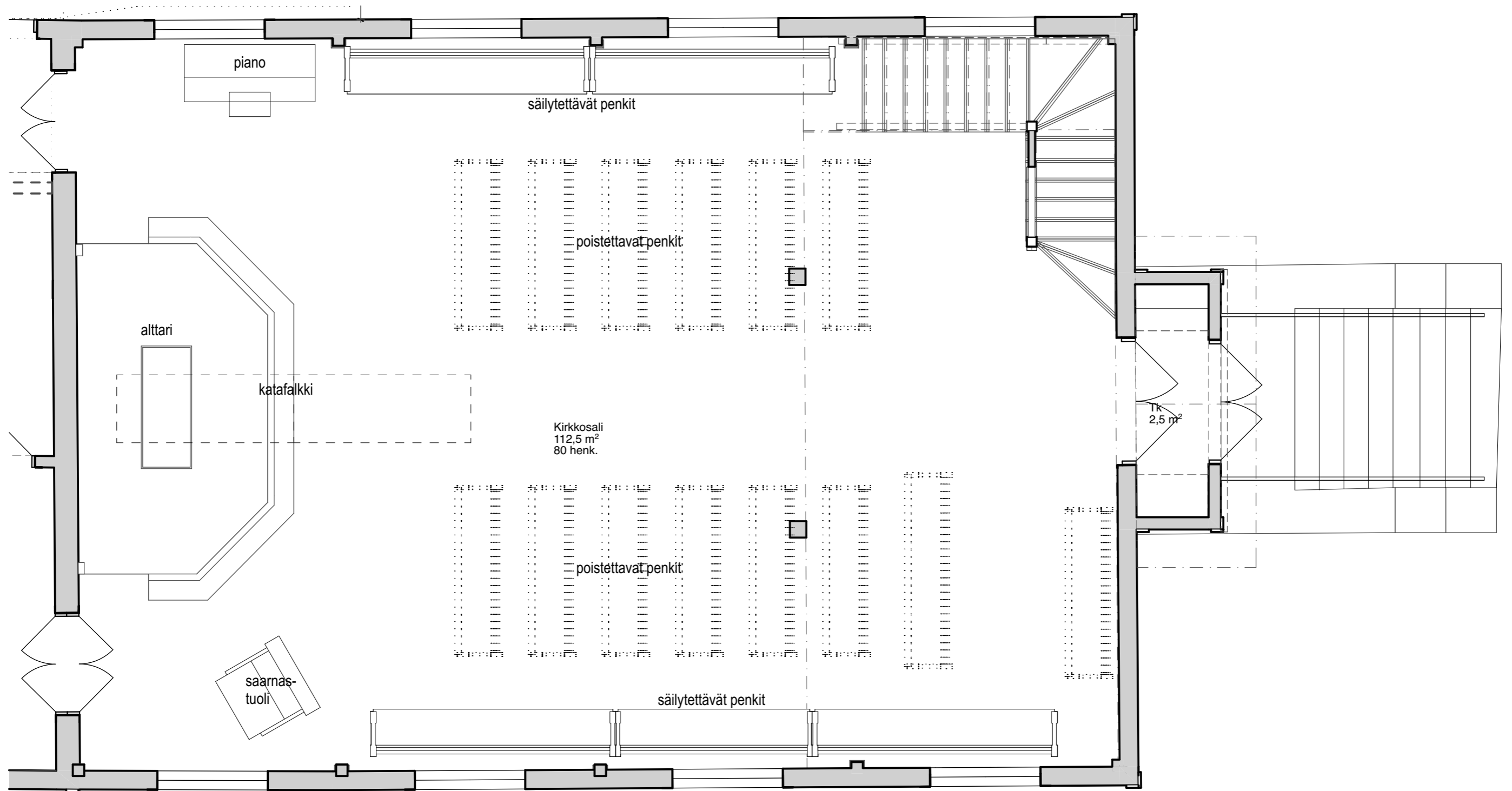
1. Kellervä öljymaali NCS S2020 -Y30R

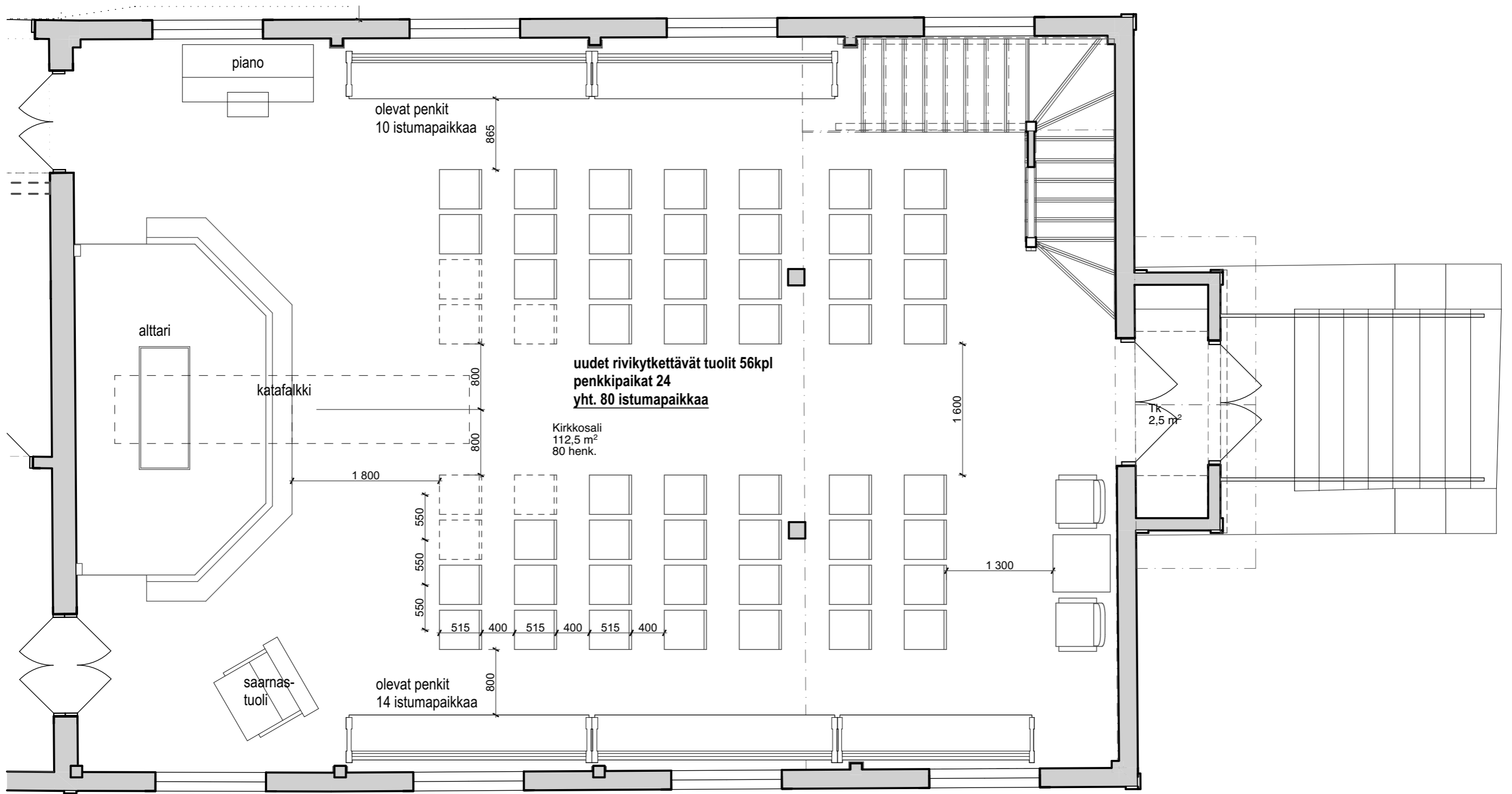
(Pohjamaalina vaalea kellertävä öljymaali NCS S1010-Y30R)

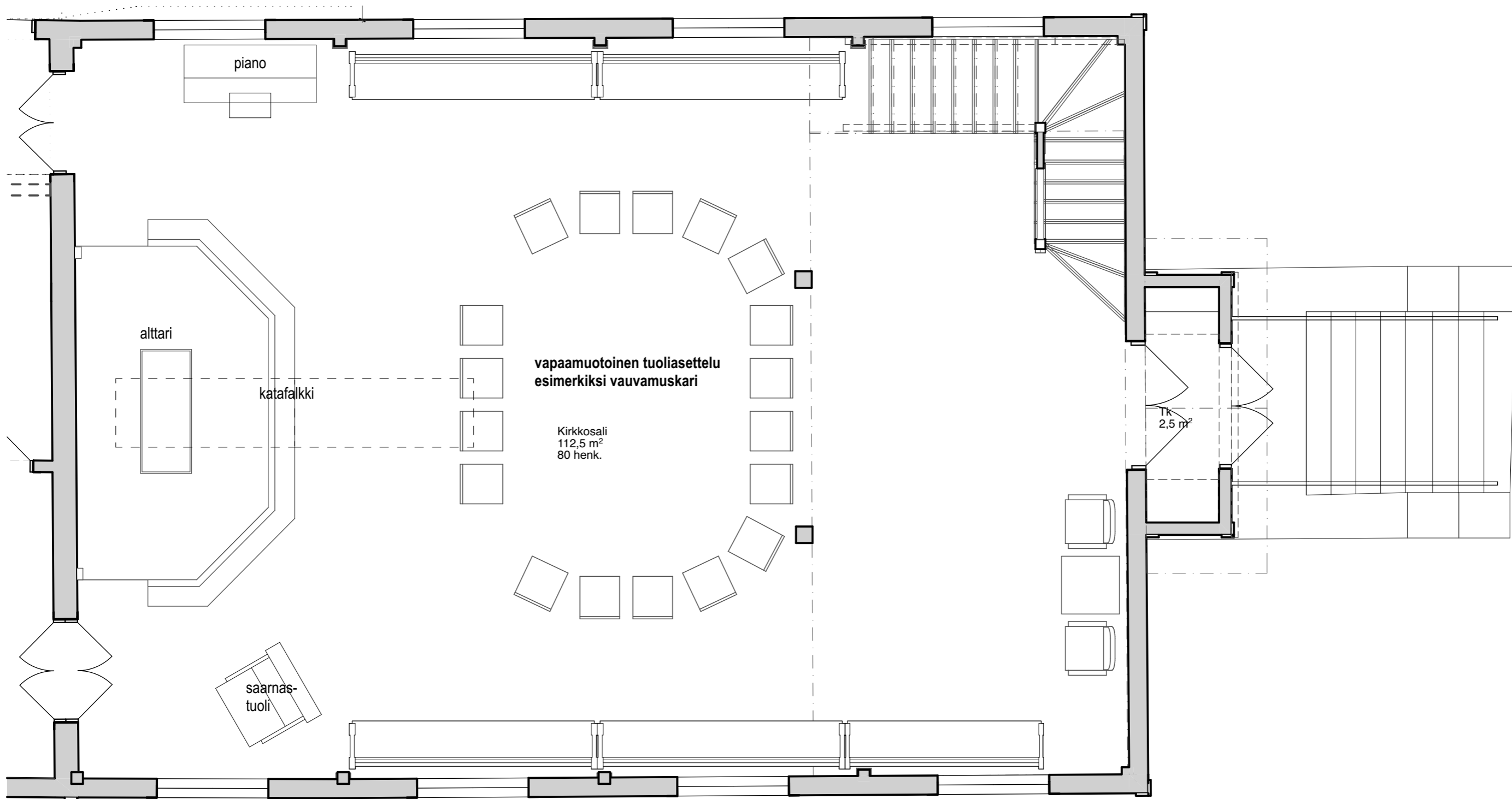


OSK Rotunda, Y-tunnus: 2509268-5









Oulunkylän puukirkko

Rivikytettävät tuolit
mallivaihtoehtoja 16.3.2026



Oulunkylän puukirkko
tuolien mallivaihtoehtoja

A-KONSULTIT | arkkitehtitoimisto

talli

Mobel Hela



Materiaalit

koivu/tammi/saarni

Pintakäsittelyt

lakattu/petsattu

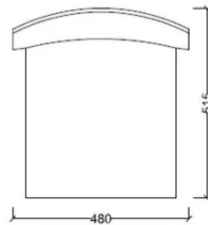
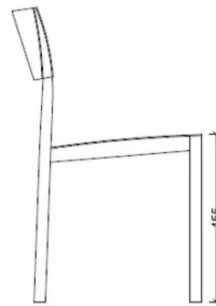
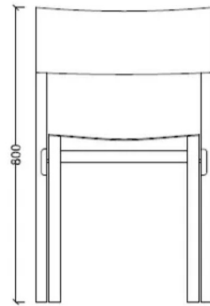
Säilytettävissä kaikkiin sävyinen

- Pinottava omillaan 6-8kpl, vaunussa 10-15kpl
- Rivikytettävä
- Tuolivaunut
- Verhoiltu osa irroitettavissa mahdollista kunnostusta (ruuvikiinnitys)/ uudelleen verhoilua ajatellen

• Kevyt

- Suositusmitta riikytkenälle 140mm, jolloin tuolin keski-keski on **550mm**
- Voidaan tehdä myös 120mm rivikytkenällä

Seniorituolimahdollisuus



Oulunkylän puukirkko
tuolien mallivaihtoehtoja

A-KONSULTIT | arkkitehtitoimisto

talli

Nikari Seminar KVT2



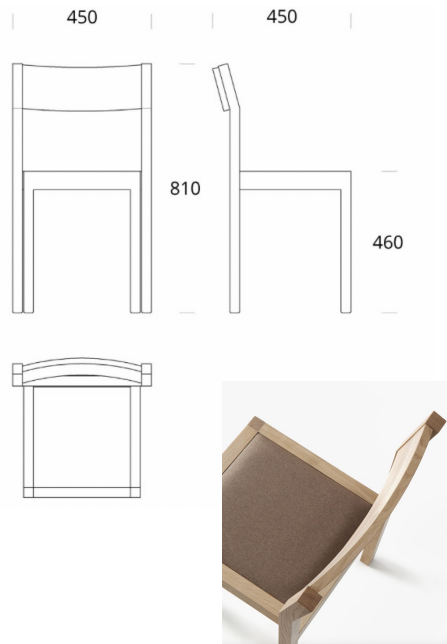
Puulajit

Koivu/Saarni/Tammi

Pintakäsittelyt

Petri / Lasyyri
Sävytys mahdollinen

- Pinottava omillaan 6kpl, vaunussa 12kpl
- Rivikytettävä
- Tuolivaunut tyhjillään olevina pinoutuvat
- Verhoiltu osa irroitettavissa mahdollista kunnostusta/ uudelleen verhoilua ajatellen



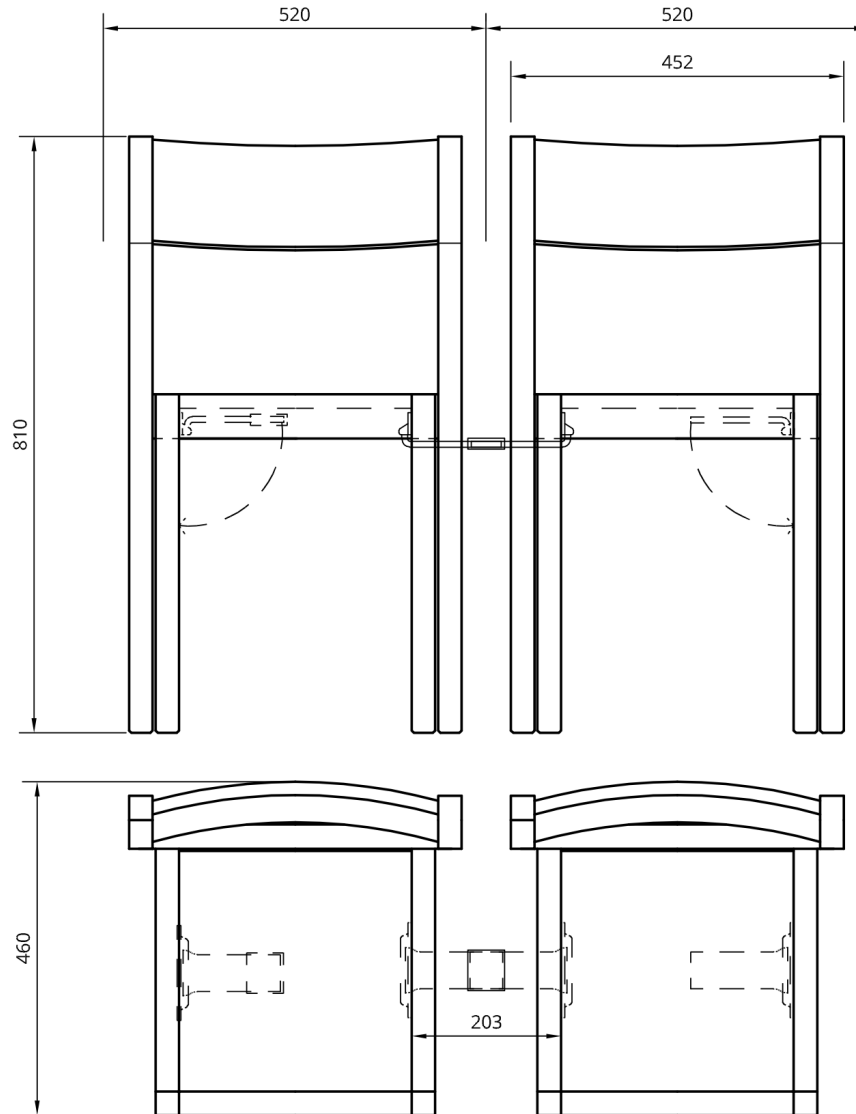
Oulunkylän puukirkko
tuolien mallivaihtoehtoja

A-KONSULTIT | arkkitehtitoimisto

talli

Nikari Seminar KVT2

Mitoitus rivikytketymä



NIKARI
SEMINAR KVT2 STANDARD
LINKING DEVICE SHORT

Inno Intro



Materiaalit

koivu/saarni/tammi

Pintakäsittelyt

Matta lakka/
Sävytys onnistuu RAL sävyihin
petsaamalla

- Pinottava omillaan 7kpl, tuolivaunussa 14kpl
- Rivikytkettävä
- Verhoiltu osa irroitettavissa mahdollista kunnostusta/uudelleen verhoilua ajatellen

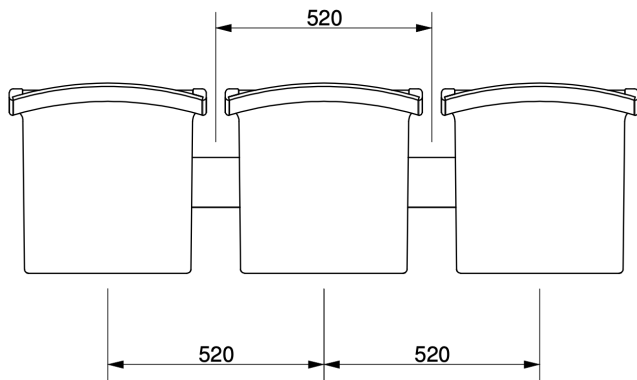
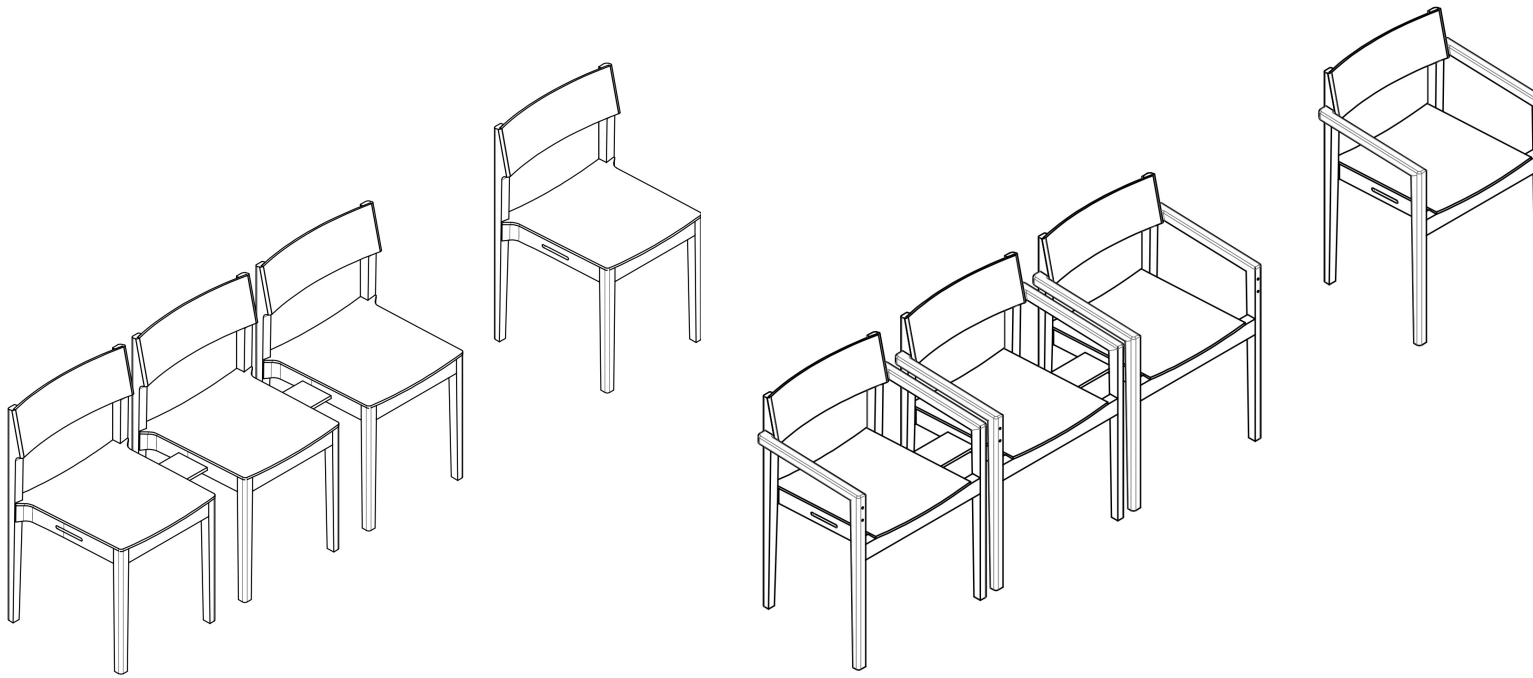


Oulunkylän puukirkko
tuolien mallivaihtoehtoja

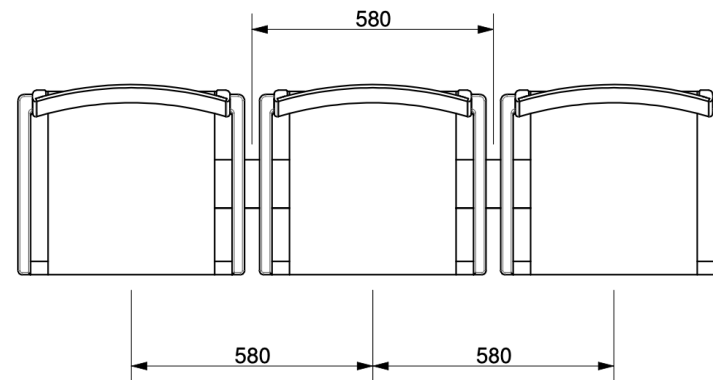
A-KONSULTIT | arkkitehtitoimisto

talli

Inno Intro



Mitoitus rivikytkettymä



Woodi Oiva



Rivikytettä vaihtoehdot

Materiaalit

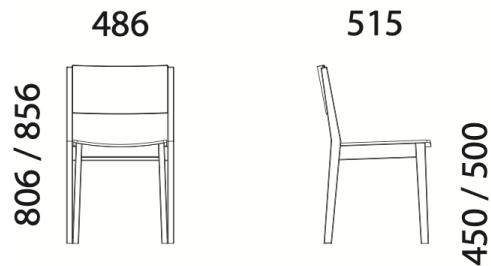
koivu/tammi

Runko ja jalat massiivikoivua tai -tammea. Istuin viilulla tai laminaatilla pinnoitettua koivuvaneria tai pehmustettua ja verhoiltu. Selkänoja koivuviilutettua koivuvaneria tai pehmustettua ja verhoiltu. Istuinverhoilu kiinteä tai irrotettava kosteussuojalla varustettuna. Selkänojan verhoilu aina irrotettava.

Pintakäsittelyt

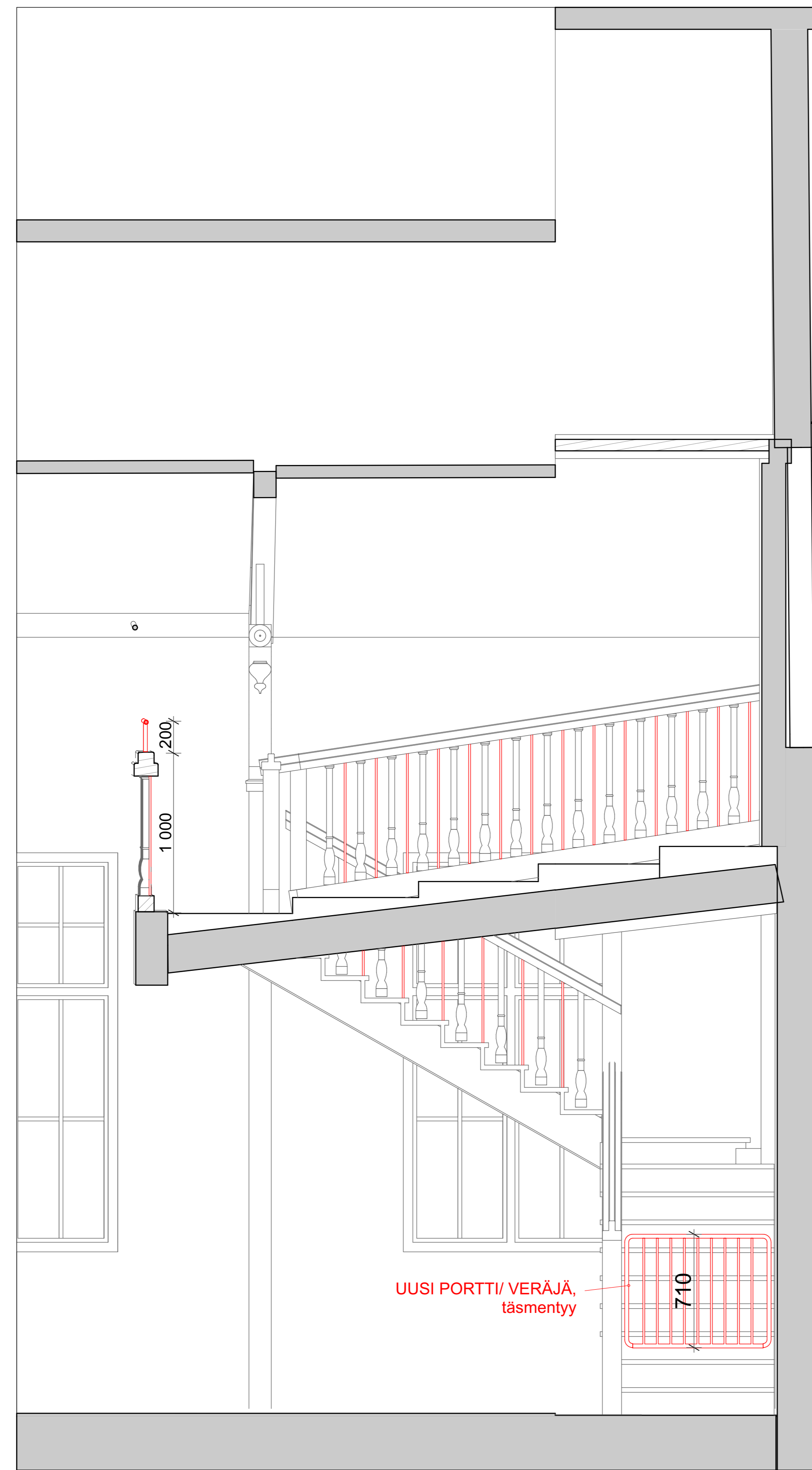
lakka/sävytys mahdollinen

- Pinottava omillaan 4kpl, tuolivaunussa 6-8kpl
- Rivikytettä
- Sarjassa myös käsinojallinen vaihtoehto

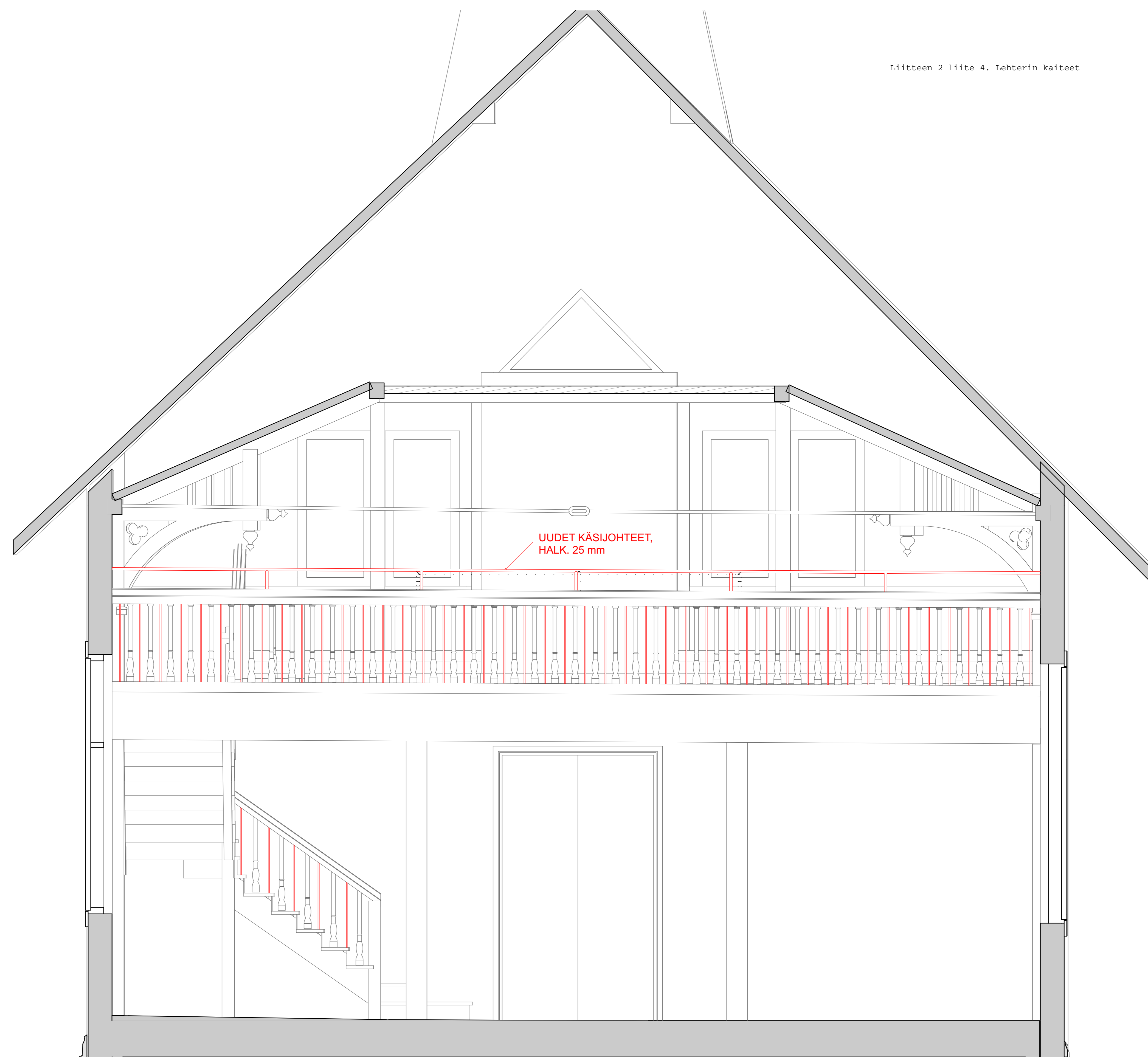


Oulunkylän puukirkko
tuolien mallivaihtoehtoja

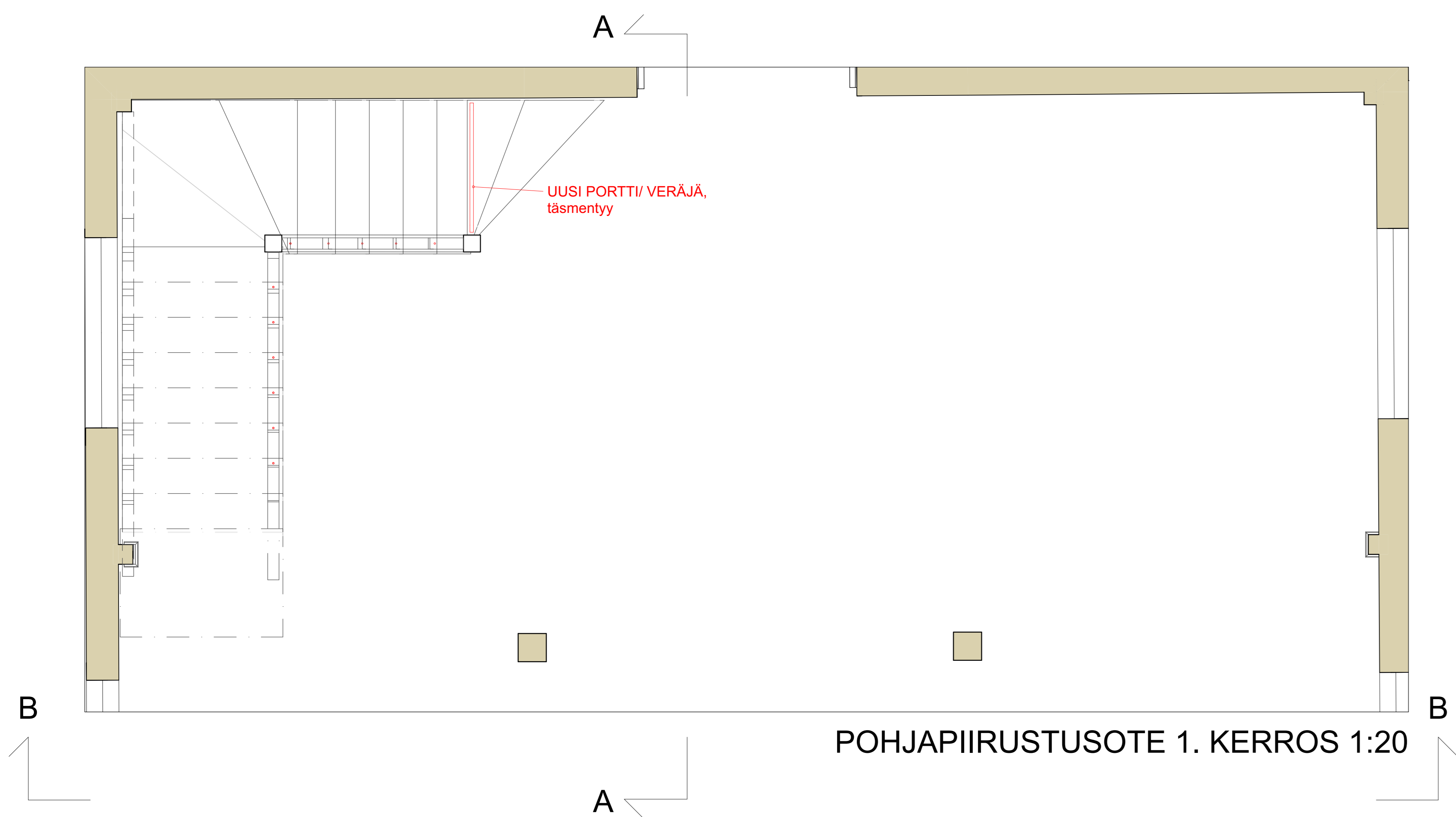
talli



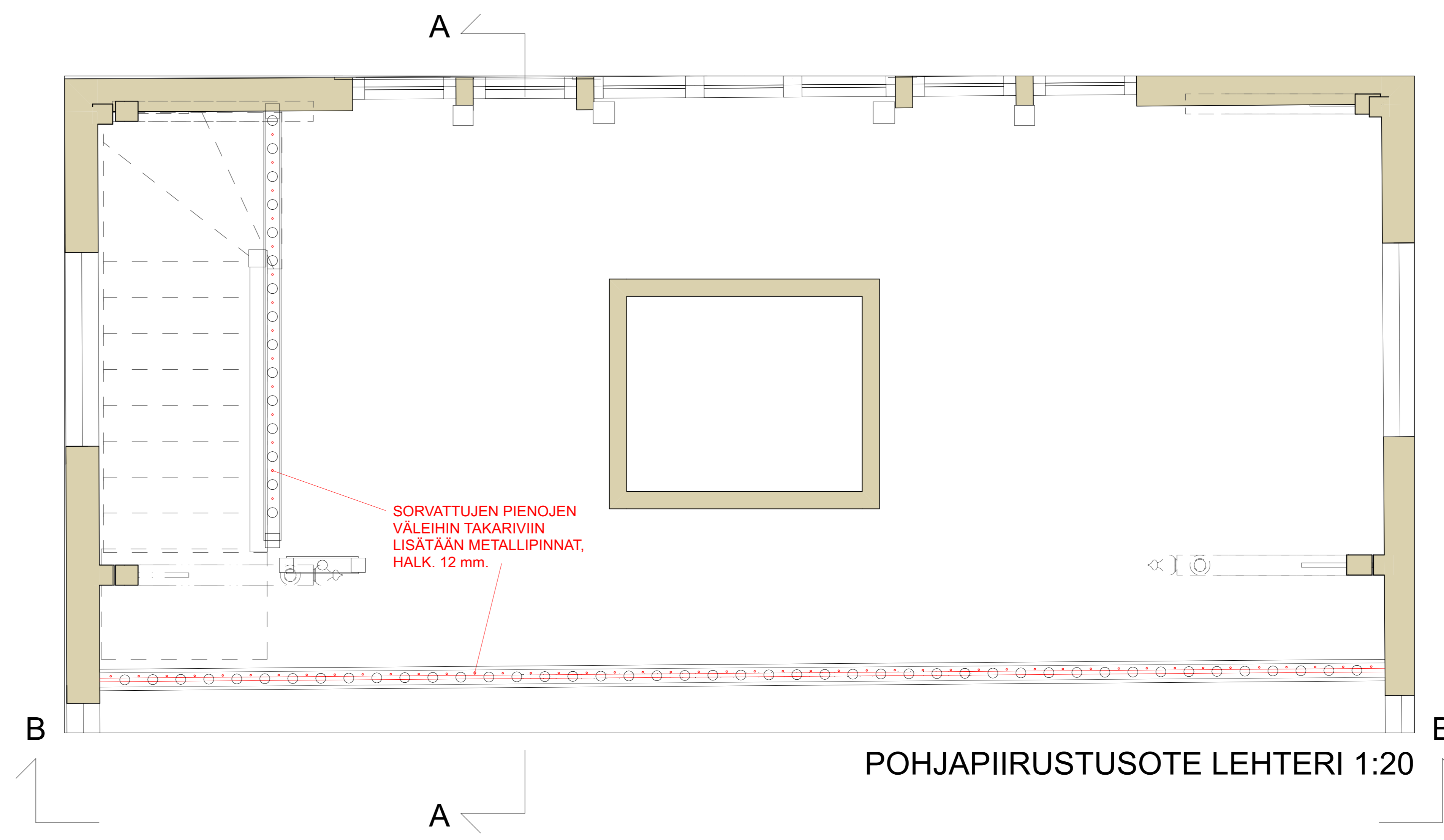
LEIKKAUS A-A 1:20



LEIKKAUS B-B 1:20



POHJAPIIRUSTUSOTE 1. KERROS 1:20



POHJAPIIRUSTUSOTE LEHTERI 1:20

PURETTAVAT RAKENTEET ESITETTY PISTEVIIHALLA.
UUDET RAKENTEET ESITETTY PIIRUSTUKSILLA.

Luonnos 13.3.2026, täydennetään työpiirustusvaiheessa.

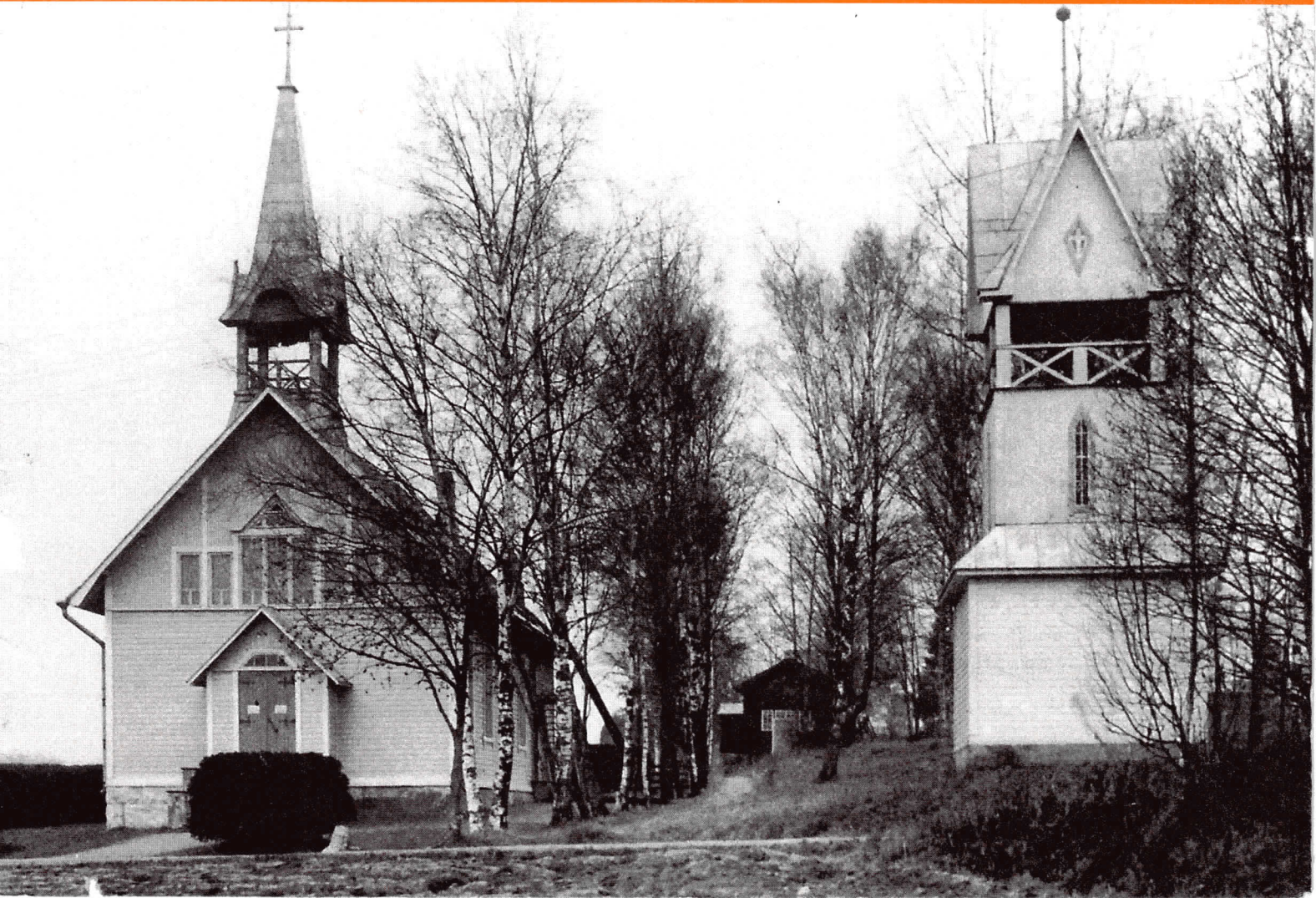
Projekti	28	Arkkitehti	56	Arkkitehti	14
Rakennusvaihe		Rakennusvaihe		Rakennusvaihe	
#Rakennusvaihe		#Rakennusvaihe		#Rakennusvaihe	
Oulun kirkko		Oulun kirkko		Oulun kirkko	
Sillavouline 12		Sillavouline 12		Sillavouline 12	
00640 Helsinki		00640 Helsinki		00640 Helsinki	
A-KONSULTIT talli		A-KONSULTIT talli		A-KONSULTIT talli	
Rakastus 19-05120 Helsinki p. +358 (0)10 3229 555		Rakastus 19-05120 Helsinki p. +358 (0)10 3229 555		Rakastus 19-05120 Helsinki p. +358 (0)10 3229 555	
Lehterin kaiteet		Lehterin kaiteet		Lehterin kaiteet	
1:20		1:20		1:20	
ARK		ARK		ARK	
750_1314_01		750_1314_01		750_1314_01	
Tina Päivä-Kari		Tina Päivä-Kari		Tina Päivä-Kari	

Liitteen 2 liite 5.

ÅGGELBY

gamla kyrka

100 ÅR





ÅGGELBY GAMLA KYRKA 100 ÅR.

Åggelby har varit en del av Helsinge storsocken. Redan på 1500-talet var byn välbefolkad. Helsinge kyrka har alltså under lång tid varit åggelbybornas kyrka. Under slutet av 1800-talet började villasamhället utvecklas vid järnvägen. I början av 1900-talet fick lokalsamhället fastare former. Villasamhället erhöll rätt att ordna enskilda kommunalstämmor vid vilka byns angelägenheter dryftades. Man upprättade eget telefonbolag, elektrisk belysning, apotek, läkarvård och den frivilliga brandkåren kom till.

Vid samma tid, som villasamhället utvecklades, nåddes orten av den evangeliska väckelsen, som fick trogna anhängare i Åggelby. Den dåtida Helsinge-kyrkoherden Karl Åbergs förkunnelse säges ha haft en betydelse för det andliga uppvaknandet. Innan det bönehus, som idag heter Åggelby gamla kyrka fanns, samlades man i bondgårdarna och i huset "Folkets hem" (vilket ägdes av nykterhetsivraren Alli Trygg-Helenius) kring Guds Ord. Under 1900-talets två första decennier hade



Vy över byn tidigt 1900-tal med bönehuset "kyrkan" i bakgrunden.



Kottby gård 1919. Karaktärsbyggnaden står kvar idag.



Hanna (Johanna) Staudinger, som bl.a. har donerat glasmålningarna och ljuskronan. Här tillsammans med dottern Ensi.

Evangeliska unga i Åggelby en livlig verksamhet. Det var i mars 1904 som åggelbyborna utsåg en kommitté, vars uppgift var att hos Lutherska Evangeliiföreningen anhålla om ekonomiskt bistånd för uppförandet av ett bönehus i Åggelby. Medlemmar i kommittén var skräddarmästare Fredrik Ålander, byggmästare Karl Fredrik Bergman samt jordbrukarna Emil Nyström och Axel Lönnngren. Den sistnämnde var ägare till Kottby gård och han donerade tomten för bönehuset. De två bänkarna, som står utanför kyrkan idag heter Axel och Emilia. De har fått sina namn enligt Lönnngren och hans hustru. Man började bygga bönehuset hösten 1904 och pingsten 1905 stod det färdigt. Invigningen förrättades av Evangeliiföreningens pastor Julius Engström. Elektricitet fick bönehuset i oktober 1912. Uppvärmningen skedde i två Högforskaminer.



Bönehusets byggmästare Karl Fredrik Bergman.

Karl Fredrik Bergmans äldsta dotter Johanna var gift med affärsmannen Uno Staudinger. Staudinger un-



Axel och Emilia Lönngren.

derstödde konstnärer. Bland dessa fanns den danske bildhuggaren Harald Sörensen Ring. Detta är bakgrunden till att kyrkan har en altarrelief, som föreställer Jesus som välsignar barn, vilken utförts av Sörensen Ring. Julaftonen 1909 ställdes

konstverket upp i bönehuset. Enligt uppgift har samtida åggelbybor, vuxna och barn, stått modell då denna relief gjordes.

Hanna (Johanna) Staudinger köpte ett orgelharmonium till kyrkan och år 1916 skänkte hon för att hedra sin far på hans 75-årsdag glasmålningarna till bönehusets läktarfönster. De är gjorda på S. Wuorios glasmåleri. Tyvärr har det fallit i glömska vem konstnären bakom detta fina arbete var. Vid denna tid verkade flera konstnärer i anslutning till denna nämnda verkstad. Även kristallkronan är en donation av Hanna



Glasmålningar i den östra gaveln.

Staudinger. I utrymmena i anslutning till sakristian hölls söndagsskola och denna del av kyrkan fungerade



Prästerna i Åggelby tvåspråkiga församling hette i kronologisk ordning: Fleege, Granö, Solin och Viitasaari. Här ser vi Paavo Granö vid altaret 1929.



Gaveln med köket, sakristian och bostaden. Så såg det ut på 1920-talet. Idag skymmer stora träd denna vinkel.

även samtidigt som vaktmästarbostad en tid. I bönehusets lokaliteter samlades en krets, som arbetade för hednamissionen genom Evangeliiföreningen. Efter fortsättningskriget övergick man till att arbeta för sjömansmissionen, men en sparbössa för hednamissionen fanns alltid på bordet. En sjömansmissionskrets har ända fram till närvarande tid verkat i Åggelby.



Klockstapeln byggdes 1931.

Den fristående klockstapeln byggdes år 1931. I själva kyrkobyggnadens torn finns en klocka. Den klockan tillhörde brandkåren i Åggelby sedan år 1902 och uppsattes i tornet, då bönehuset uppfördes 1905.

År 1919 fattades beslut om att lösgöra Åggelby från Helsingfors församling. 1.1. 1920 grundades en egen tvåspråkig församling med 557 medlemmar inom Tammerfors stift. Församlingen saknade kyrka, så bönehuset hyrdes av Evangeliiföreningen för ändamålet. År 1950 övergick bönehuset som fungerade som kyrka i församlingarnas ägo.



Interiören såsom den såg ut framtill branden 1978.

Efter att i 40 år ha tillhört den tvåspråkiga församlingen överfördes 1032 svensktalande medlemmar år 1961 till Markus församling, som då grundades. I Markus var Kottby kyrka huvudkyrka fram till 1980, då Åggelby gamla kyrka, som hade restaurerats efter en förödande brand 1978, blev Markus huvudkyrka. Den nya kyrkan i Åggelby hade byggts år 1972 och har från och med detta varit den finska församlingens huvudkyrka. Markus församling höll en tid sina söndagsgudstjänster i ett rum av övre våningen i nya kyrkan som var inrett för gudstjänstbruk.

Kyrkan hade innan branden en något annorlunda interiör än nu efteråt. Predikstolen fanns framme i mitten som brukligt ofta har varit i bönehus och altaret stod framför predikstolen. Före branden fanns det en direkt ingång till altaret från sakristian.

Omgivningen kring kyrkan har radikalt förändrats. Ännu vid 1960-talets ingång stod kyrkan för sig själv



Kyrkokören på 1930-talet. Vid orgelharmoniet kantor Anian Nyberg.



Altarreliefen "Jesus välsignar barnen" gjord av den danske konstnären Harald Sörensen Ring.



Flygfoto som visar hur Åggelby såg ut före 1960-talets omfattande byggande.

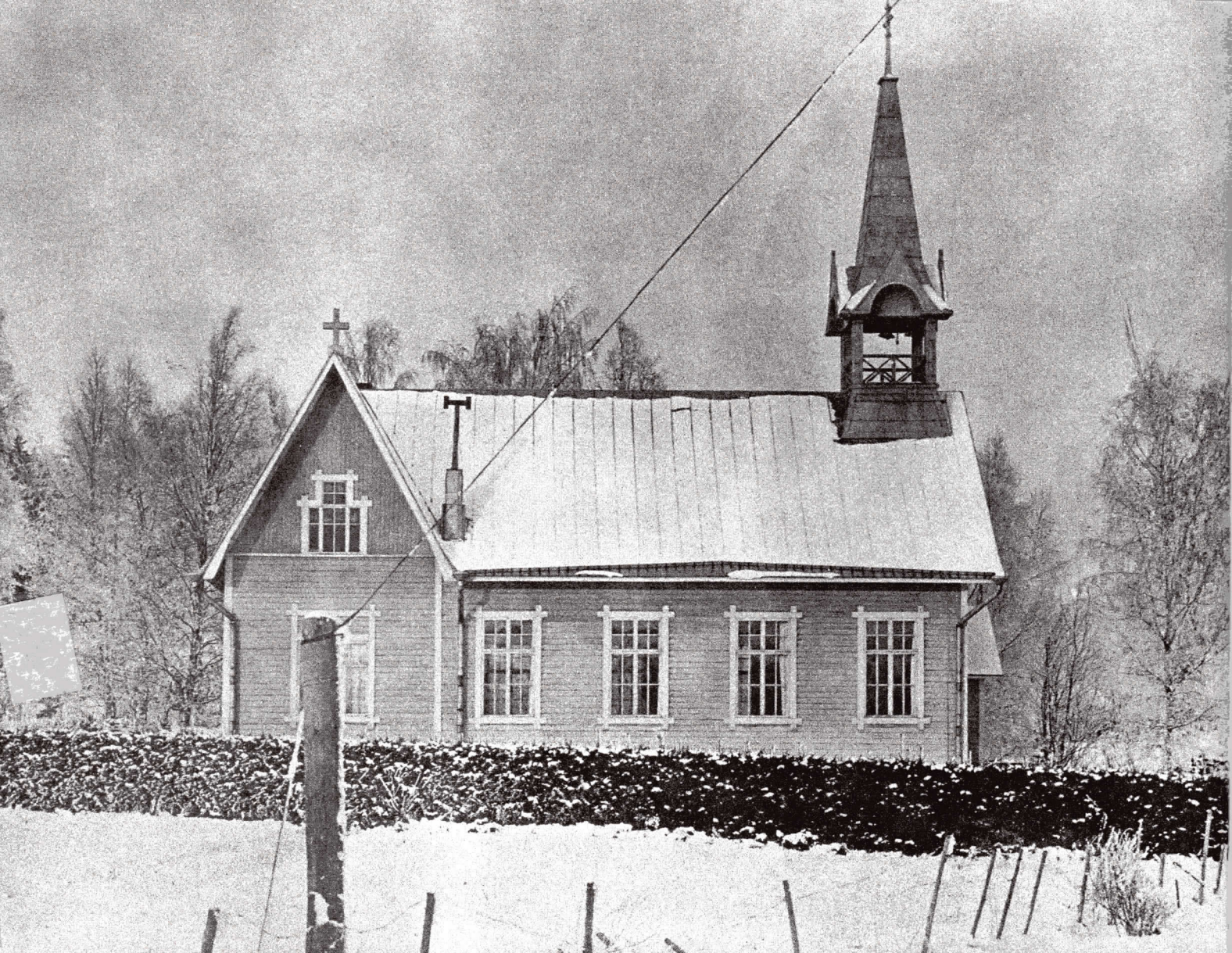
*"Jag gladdes när man sade till mig:
"Vi skola gå till HERRENS hus." (Ps. 122:1)*

"Vi hava ett altare" (Hebr. 13:10)

Pärmens bild från 1940-talet, byggnad som tillhörde Kortby gård
i bakgrunden. Baksidans bild från 1920-talet.

och syntes tydligt i Åggelby. Brofogdevägen med sina flervåningshus var då ännu inte byggd.

Kyrkans orgel är från år 1989 och tillverkad av orgelbyggeriet Porthan och dispositionen är planerad av Asko Rautionaho. Orgeln har 9 stämmor. Innan branden 1978 hade kyrkan en lika stor orgel av märket Kangasala.



MARKUS FÖRSAMLING

Red. Halvar Sandell

Baserat på uppgifter lämnade av Britta Holmlund.
Bilder ur arkivet i Svensk Förening i Åggelby rf