



Käyttöturvallisuusselvitys Kallion kirkontornin kulkureitistä

11.01.2023 Aloituskokouksessamme sovimme, että seurakunta tekee kirkon torniin johtavasta reitistä oman turvallisuusselvityksen. Lisäksi Kallion srk:n Pääsuntio Arto Kuronen ja Helsingin pelastuslaitoksen palotarkastaja Sampsa Oksanen kävelivät reitin torniin alhaalta ylös 11.1.2023 ja oheisessa selvityksessä huomioista lähemmin.

Tämä palotarkastuksen edellyttämä käyttöturvallisuusselvitys on tehty tilan käyttäjien toimesta ja tässä dokumentissa tehdyt mittaukset, huomiot ja korjausehdotukset ovat suuntaa antavia. Tämä dokumentti lähetetään jatkotyöskentelyä varten aloituskokouksessamme olleelle työryhmälle.

Yleisiä huomioita:

- Kallion kirkossa on paloilmoinjärjestelmä. Anturit kattavat koko kirkon alhaalta ylös. Palo-kartoista selviää tarkemmat tiedot, antureiden, palohälyttimien ja palosammuttimien sijainnit.
- Kirkon torniin pääsee vain kiipeämällä portaita pitkin. Torniin voi kavuta 18 m (maanpinnasta, kirkkosalin kattotaso) tasanteelle joko läntisen tai itäisen porrashuoneen kautta. Reitit ovat lähes identtiset. Läntinen reitti on ollut pääasiallinen kulku torniin. Kierreportaille johtavat reitit ovat lukittujen ovien takana. Tästä ylös aina tornin näköalatasanteelle asti portaat kiertävät ulkoseinien viertä pitkin siten.
- Portaissa on käsijohteet lähes koko matkalta. Käsijohteet tulisi lisätä sinne mistä ne puuttuvat (seinän puoli).
- Tällä hetkellä tornin tilat toimivat huoltoreitteinä muun muassa kirkonkelloille, IV-koneille ja ATK-keskukselle.
- Lukitus: Torniin pääsee ainoastaan huoltoavaimella, yleisavaimella ja seurakunnan suntioiden avaimella.
- Portaat: kokonaisnousu 273 askelta
 - Porrasmateriaalit: kivi, mosaiikkibetoni, puu, rauta.
 - Portaissa väliajoin tukirakenteina betonisia tasoja, jotka on kiinnitetty aina kahteen seinään.
 - portaiden kunto:
 - puuportaat ovat lähes alkuperäisiä.
 - portaat sijaitsevat kokonaisuudessaan sisätiloissa.
 - päällisin puolin portaat ja tukirakenteet tuntuvat turvallisilta ja tukevilta. Kävellessä portaat "natisevat".
 - puuportaissa havaittavissa kulumaa lankkujen askelmien reunoissa
 - puuportaisiin vaikuttavat ilmanvaihtelut (kylmä, kuuma, kosteuserot) eri vuodenaikoina.
 - puuportaat vaativat siivoamista "seinistä irtoavasta materiaalista" (pöly, laasti, rapa) liukastumisvaaran ehkäisemiseksi.
 - portaiden kunto ja niiden tukirakenteet tulee tarkastaa myös ammattilaisen toimesta.
- Mahdollisia turvaverkkoja, kaiteiden korotuksia ja suojauksia nousun eri vaiheissa tulee harkita putoamisvaaran minimoimiseksi ja estämiseksi.
- Turvallisuutta ja valvontaa varten näköalatasanteelle johtavalle reitille tulisi lisätä muutamia kameroita.

REITTI ALHAALTA YLÖS:

1. Sisäänkäynti porrashuoneeseen (Kappelin ulko-ovi, parkkipaikka, läntinen sisäänkäynti)

- a. porrashuoneeseen on esteetön pääsy joko parkkipaikalta (läntinen papinkatu 2 tai kirkkosalista)
- b. porrashuone on oma palo-osastonsa

2. Kappelin eteisen portaikko (1 krs):



- porrasmateriaali: kivi
- askelkorkeus: 15 cm
- askelma 29cm
- portaiden leveys: 113-120 cm
- käsijohteen korkeus: 95-100cm
- etenemä: 44 nousua (52 askelta porrashuoneen metalliovelle)
- portaikossa poistumistiekyltit ja erillinen turvavalaistus, käsisammutin

3. Porrashuoneen metalliovelta (2,5 krs) kierreportaiden alkuun



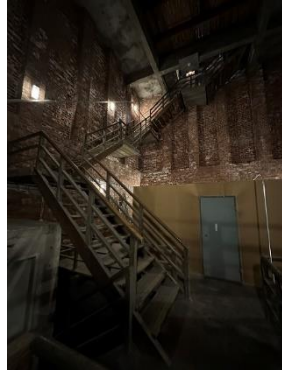
- etenemä: tasaista 11 askelta
- palohälytin-painike, käsisammutin

4. Ovi kierreportaisiin



- porrasmateriaali: kivi
- askelkorkeus: 17,5-19 cm
- askelma 29cm
- portaiden leveys: 70-80-102cm
- käsijohdetta ei ole kierreportaisissa
- portaiden leveys 70-102cm
- etenemä: 58 nousua kirkkosalin katon yläp. tasolle

5. Kirkkosalin katon yläpuolinen taso (18m maanpinnasta)



- porrasmateriaali: puu,
- askelkorkeus: 19 - 19,5 cm
- portaiden leveys: 115 - 116 cm
- käsijohteen korkeus: 85 - 102 cm
- etenemä: 53 nousua (3 tasa-askelta) kirkonkellojen tasolle

- osasta kohtaa nousuja puuttuu käsijohteita seinän puolelta



palkki 152cm

6. Kirkonkellotaso

- tasolle tullessa palkki 152cm korkudella, merkittävä selkeästi, nyt huomioteippi
- seuraaville portaille palkki 177cm korkeudessa, merkittävä selkeästi, nyt huomioteippi
- kapein kohta palkin kohdalla 72cm
- sähkökeskus RKT1 ja kirkonkellojen soittokoneiston ohjauslaitteet



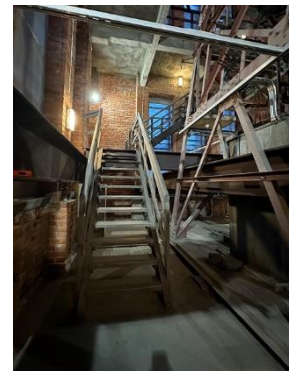
palkki 177cm



sähkökeskus



kirkonkellojen ohj.laite

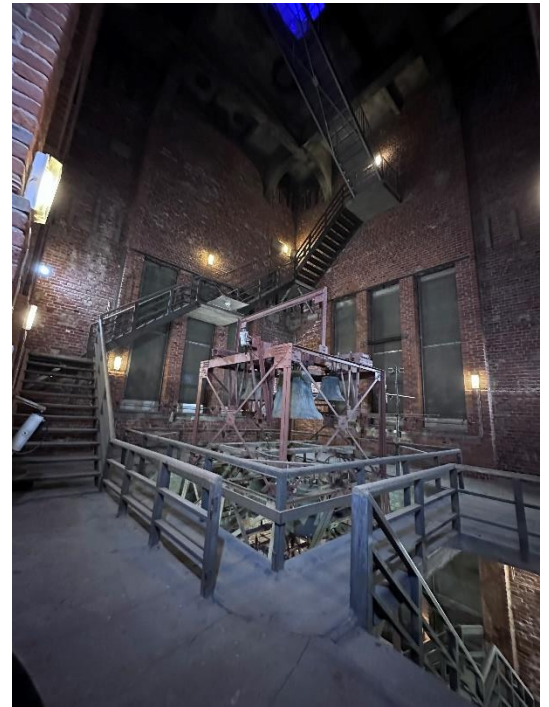


kapeammat lankut

- porrasmateriaali: puu, askelma 2 lankkua n 30cm (11 ensimmäistä nousua 22cm lankut)
- askelkorkeus: 19 - 19,5 cm
- portaiden leveys: 93 - 124 cm
- käsijohteen korkeus: 89 - 115 cm
- etenemä: 35 nousua (42 askelta kirkonkellojen ylätasolle, ensimmäiset 11 nousua 22cm askelman leveys, muutoin 30cm)
- palohälytinpainike, käsisammutin

7. Kirkonkellojen ylätaso

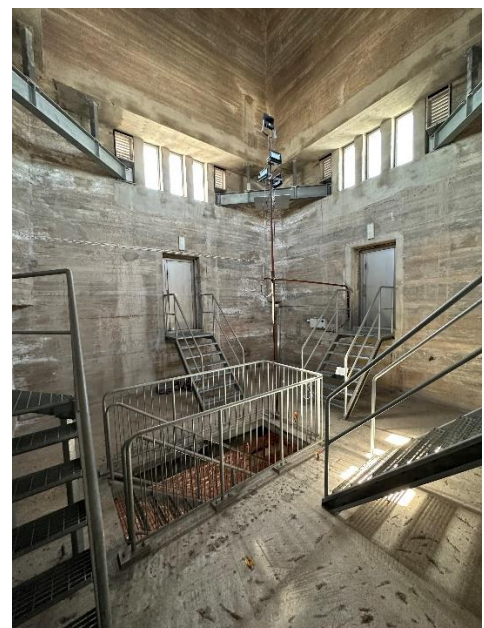
- tasolla käsijohteen korkeus: 87-90cm
- tasollamekaanisesti avautuvat ikkunat kirkonkellojen soidessa suojattu verkolla portaat ylös
- porrasmateriaali: puu, askelma 2 lankkua n 30cm
- askelkorkeus: 19 - 19,5 cm
- askelsyvyys 30cm
- portaiden leveys: 115 - 124 cm
- käsijohteen korkeus: 89 - 115 cm
- etenemä: 75 nousua (90 askelta kirkontornin ylimmälle tasolle ennen oville nousua)
- uusitut metalliporaat:
 - askelkorkeus: 18,5 cm
 - askelsyvyys 26,5cm
 - portaiden leveys: 104 cm
 - käsijohteen korkeus: 120 cm
 - etenemä: 25 nousua



uusitut metalliporaat

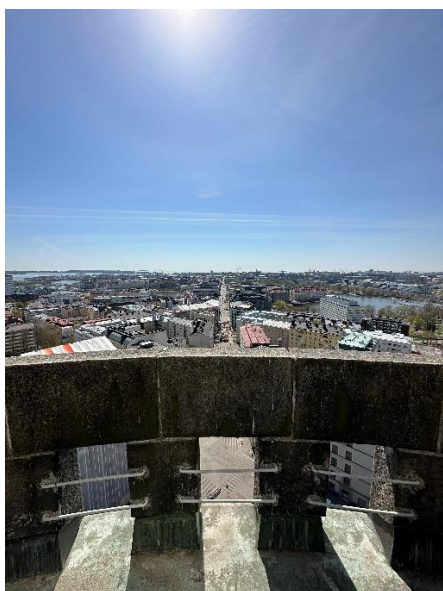
8. Kirkontornin ylimmäinen taso ennen nousua oville

- palohälytinpainike, käsiammutin, tornin sisävalon pääkytkin
- tasolla kaidekorkeus 113,5cm
- metalliporaat näköalatasanteelle
 - askelmasyvyys 23 cm
 - askelkorkeus 22cm
 - kaidekorkeus 120cm
- 8 nousua näköalatasanteelle



9. Näköalatasanne

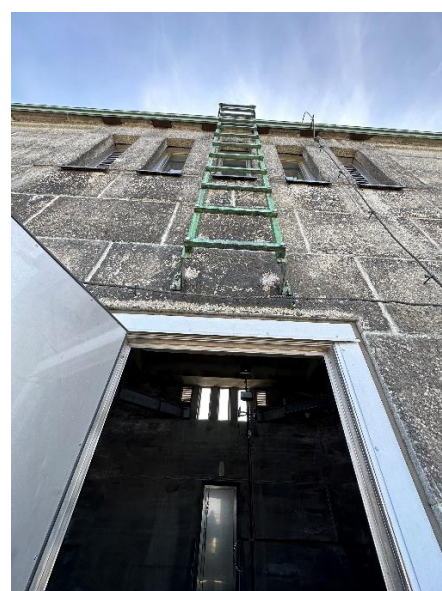
- tasanteita yhtenä 4 jokaiseen ilmansuuntaan ja kaikki tasanteet ovat identtiset
- kaidekorkeus 129,5cm
- tasanne kaareva: levein kohta 108cm
- tasanteilla 2kpl kouruja, joissa hatut suojana
- 9 kpl avointa aukkoa koko 77cm kork x 40cm lev. Putoamisvaaraa ehkäisty suojaamalla kahdella metallitangolla 7 aukon kohdalla. reunimmaisiet aukot pienempiä. Kaikki aukot tulisi suojata verkolla.
- pohjoisen puolen tasanteella tikkaat ylös ristille. Mahdollinen kiipeämisriski estettävä.



eteläinen näkymä / aukot



kaareva näköalatasanne



tikkaat tornin ristille

Helsingissä 11.5.2023

Arto Kuronen
pääsuntio
KALLION SEURAKUNTA

puh: 09 2340 3615, 050 462 0991
e-mail: arto.kuronen@evl.fi