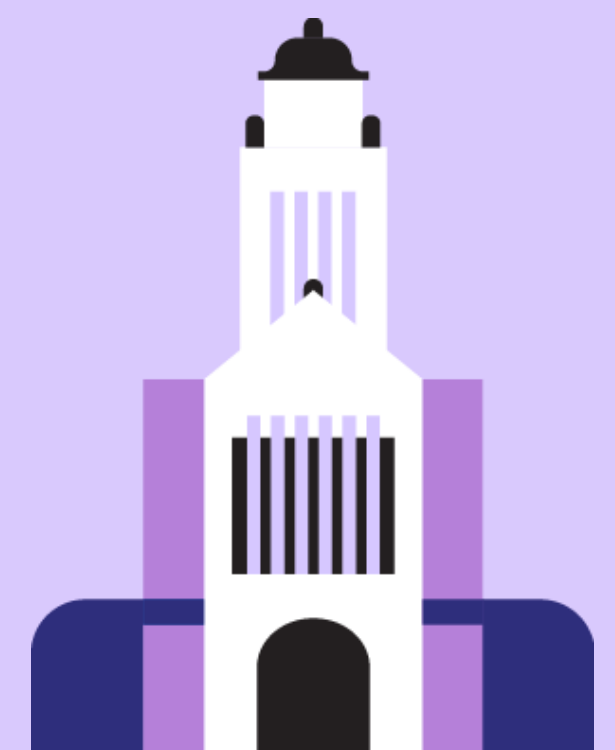
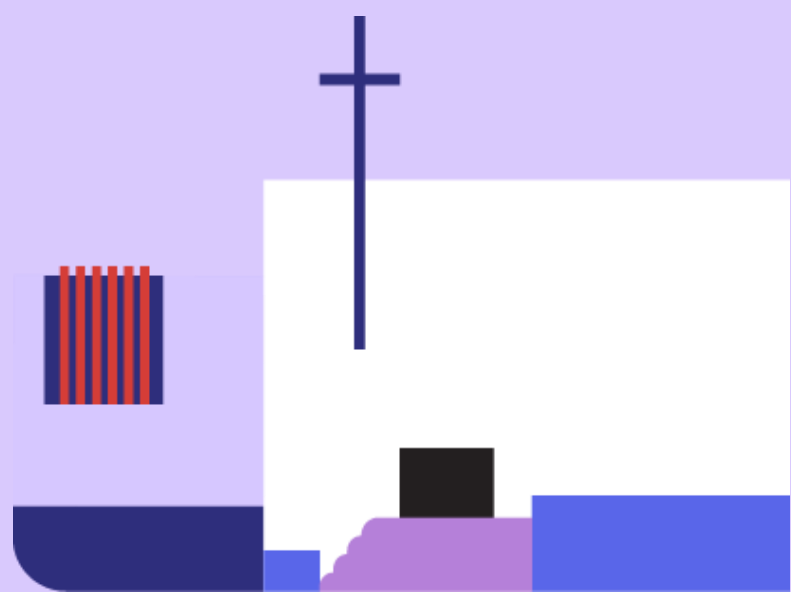


Tilalausunto

Kallion seurakunta, 13.2.2024, Riikka Reina



Ketkä ovat toimijoita?

- Kallion seurakunta on tilan käyttäjä.
- Seurakuntaneuvosto linjaa vuosittain tiloista, joita seurakunta käyttää.
- Seurakunta maksaa tilasta sisäistä vuokraa Helsingin seurakuntayhtymälle, joka omistaa kiinteistön.
- Kiinteistöihin tehtävistä investoinneista päättää Helsingin seurakuntayhtymän yhteinen kirkkovaltuusto.



Kallion seurakunnan tilat 2024

TILATARVE					
Helsingin seurakuntayhtymä			<i>Sisäiset vuokrat</i>		
13.3.2023			2024		
Kaikki			Uusi malli		
Vuokralainen		Vuokrakohte		Sopimus	Vuokra
Kp	Nimi	Kp	Nimi	m2	€/v
203	KALLION SRK				
		5105110004	Kallion srkt	543	44 474
		5205020004	Kallion kirkko	825	196 674
		5205020004	Kallion kk-sali, kapp.	1 230	293 222
		5205020011	Alppilan kirkko	1 316	191 590
		5205020011	Alppilan kk-sali	974	141 800
		5205020011	Khvr Alppilan kk	206	29 991
		5065090003	Nuorten Talo	101	93 246
		5125090092	Kauppakeskus Redi		
				5 195	990 997



Kallion kehityksen kehitys 2018-2026 (ennuste)

	2026	Muutos %	2024	Muutos %	2023	Muutos %	2022	Muutos %	2021	Muutos %	2018
Lasken kehys	2 182 365 €	-8 %	2 367 241 €	0 %	2 372 136 €	-11 %	2 669 453	1 %	2 649 236,00 €	-5 %	2 802 916,00 €
Lisämääräraha											144 621,00 €
Kehys	2 182 365 €	-17 %							2 649 236,00 €	-10 %	2 947 537,00 €
Vuokra	?? 1 000 000	??							938 169,00 €	15 %	814 456,00 €
Toimintaan	1 634 487 €		1 634 487 €		1 598 884 €		1 844 156		1 711 067,00 €		1 988 460,00 €
Henkilöstökulut	1 575 307 €		1 575 307 €		1 708 192 €		1 671 157		1 772 988,00 €		2 044 288,00 €
	- 2 027 429 €		- 1 575 280 €		- 1 708 192 €		- 1 643 710		-1 772 988		-1 899 667

YKV 25.1. kumosi tehdyt päätökset vuosien 2026 ja 2030 asteittaisesta leikkauksesta. Leikkaussumma varmistuu maaliskuussa 2024. Ks. Seuraava dia.

Yhteisen kirkkovaltuuston päätti 25.1.

- 1) kumota yhteisen kirkkovaltuuston 9.12.2021 § 108 tekemän päätöksen kohdat 1, 4 ja 5 siltä osin, kun ne käsittelevät vuosia 2025–2030, ja korvata ne nyt käsiteltävänä olevan asian päätöskohdassa 2 päätettävillä taloussuunnittelua ohjaavilla periaatteilla vuosille 2025–2030.
- 2), että taloussuunnittelua ohjaavat periaatteet vuosille 2025–2030 ovat seuraavat:
 - a) tilikauden jäämää ei päästetä alijäämäiseksi ja
 - b) rahavaroja ei päästetä reaaliarvokorjattuna laskemaan alle 100 milj. euron (vuoden 2021 tasoon nähden).
- 3) todeta, että vuonna 2025 seurakuntien ja yhteisten palveluiden välinen määrärahajako perustuu yhteisen kirkkovaltuuston 9.12.2021 § 109 kohdassa 2 c tekemään päätökseen seurakuntien ja yhteisten palveluiden välisen määrärahajaon suhteellisista osuuksista vuonna 2025. Toimintakuluista laskettuna vuonna 2025 seurakuntien osuus on 51,72 % ja yhteisten palveluiden osuus 48,28 %.
- 4) todeta, että vuodesta 2026 eteenpäin seurakuntien ja yhteisten palveluiden välisiä jakosuuksia tarkennetaan työjaosta ja sisäisten vuokrien määräytymisestä tehtävien päätösten mukaisesti.

Miksi kiinteistöistä vähentäminen on kuitenkin välttämätöntä?

- Kirkkoonkuulumisprosentin laskiessa seurakunnan tulot vähenevät eli on tehtävä säästöjä. Tulot ovat vähentyneet vuodesta 2018 noin 600 000 euroa.
- Tähän asti säästöt on tehty henkilöstöstä vähentämällä (14 henkilöä aikavälillä 2018-2023).
- Vaikka suunnitellut kehysmäärärahan säästöt vuosille 2026 ja 2029 (8%/vuosi) on poistettu, on pitkällä aikavälillä kirkon verorahojen tilanne laskeva. Samalla sekä tilojen ylläpidon että henkilöstön kustannukset kasvavat.
- Kallion seurakunnalla on suhteessa tiloja enemmän sekä jäseniin, että alueella asuviin verrattuna kuin muilla seurakunnilla.
- Alppilan kirkon kunto vaatii peruskorjauksen, jonka arvioitu hinta on noin 25-30 miljoonaa euroa. Tämä nostaisi vuokran nykyisestä kaksinkertaiseksi. Summa on suuruudeltaan koko Helsingin seurakuntayhtymän 3-4 vuoden investointibudjetti.

Miksi?

”Valtuutetaan kirkkoherra käynnistämään selvitystyö Alppilan kirkosta ja Talosta luopumiseksi vuoden 2025 aikana. Kirkkoherran tulee yhteistoiminnallisesti henkilöstöä osallistaen selvittää tilaluopumisten perusteita, vaikutuksia ja vaihtoehtoja. Lisäksi kirkkoherran tulee järjestää seurakuntalaisten kuuleminen syksyn aikana.”

Kallion seurakuntaneuvosto 6.6.2023 §70



Esitys tiloista vähentämisestä

- Luovutaan:
 - Alppilan kirkosta 7/2025
 - Talosta 7/2025
 - Redin Silta-tilasta luovuttu 9/2023
- Tavoite on, että seurakunta edelleen näkyy kaikilla kolmella alueella: Kallio, Kalasatama ja Alppila-Konepaja. Vaihtoehtoja tämän ratkaisemiseksi ovat ainakin:
 - Pienemmät ja edullisemmat omat tilat alueilta
 - Yhteiskäyttötilat tai esim. asukastilojen käyttökertaperusteinen vuokra

TILATARVE										
Helsingin seurakuntayhtymä			Sisäiset vuokrat							
3.3.2023			2024							
Aikki			Uusi malli							
Vuokralainen	Vuokrakohde		Sopimus	Vuokra	Käytössä	Käytössä	Luovutaan	Luovutaan	Uudistilojen tarve	Uudistilojen tarve
Nimi	Kp	Nimi	m2	€/v	2025	2026	2030	2035	2030	2035
03	KALLION SRK									
	5105110004	Kallion srkt	543	44 474	Kyllä	Kyllä	?	?		
	5205020004	Kallion kirkko	825	196 674	Kyllä	Kyllä	Kyllä	Kyllä		
	5205020004	Kallion kk-sali, kapp.	1 230	293 222	Kyllä	Kyllä	Kyllä	Kyllä		
	5205020011	Alppilan kirkko	1 316	191 590	osin	ei			?	
	5205020011	Alppilan kk-sali	974	141 800	osin	ei			Kyllä	
	5205020011	Khvr Alppilan kk	206	29 991	osin	ei			Ei	
	5065090003	Nuorten Talo	101	93 246	osin	ei			Kyllä 2025	
	5125090092	Kauppakeskus Redi			ei	ei			kyllä	
			5 195	990 997						
					762 684	534 370				
						150 000				
						684 370				

Avoimeksi jätetään
Siltasaarenakadun tilojen
tulevaisuus

Lausunnon perusteella
valmistaudutaan
tilaratkaisuihin Alppila-
Konepajalla ja
Kalasatamassa.
Toteutukseen ei oteta
kantaa eikä tarkkaa
aikataulua.

Ennuste kehiksestä
mahdollistaa varauksen
tekemisen alueellisiin
tilavuokriin. Silti vuokriin
käytetty raha vähenee
merkittävästi.

Seurakuntien käytössä olevat tilat ja henkilöstö 31.12.2020 – huom vanhentunut

Seurakunta	Jäsenmäärä 31.12.2020	Alueella asuvia ¹⁾ 31.12.2020	Henkilöstömäärä 31.12.2020	Käytössä olevat tilat m ²	Jäseniä per työntekijä	Alueella asuvia per työntekijä	Tiloja (m ²) per 1 000 jäsentä	Tiloja (m ²) per 1 000 alueella asuvaa
Haaga	13 979	26 044	29	1 865	482	898	133,41	71,61
Helsingin Mikael	16 924	40 034	39	3 008	434	1 027	177,74	75,14
Helsingin tuomiokirkkosrk	30 242	58 131	53	8 717	571	1 097	288,24	149,95
Herttoniemi	16 185	34 431	32	3 447	506	1 076	212,97	100,11
Kallio	19 484	43 667	39	5 433	500	1 120	278,84	124,42
Kannelmäki	13 889	29 112	28	3 206	496	1 040	230,83	110,13
Lauttasaari	13 031	21 579	22	3 798	592	981	291,46	176,00
Malmi	49 751	97 416	92	8 502	541	1 059	170,89	87,28
Munkkiniemi	10 493	16 662	23	1 887	456	724	179,83	113,25
Oulunkylä	17 307	33 890	39	3 144	444	869	181,66	92,77
Paavali	13 847	31 150	23	2 533	602	1 354	182,93	81,32
Pakila	12 568	18 599	19	2 054	661	979	163,43	110,44
Pitäjänmäki	8 805	17 438	16	1 461	550	1 090	165,93	83,78
Roihuvuori	17 913	33 472	30	3 393	597	1 116	189,42	101,37
Töölö	26 766	49 293	75	6 781	357	657	253,34	137,57
Vartiokylä	8 219	17 576	22	1 618	374	799	196,86	92,06
Vuosaari	16 743	37 114	40	2 574	419	928	153,74	69,35
suomenkieliset seurakunnat	306 146	605 608	621	63 421	493	975	207,16	104,72
Johannes	11 580	19 262	38	4 725	305	507	408,03	245,30
Matteus	5 132	7 595	19	978	270	400	190,57	128,77
Petrus	6 242	9 800	20	963	312	490	154,28	98,27
ruotsinkieliset seurakunnat	22 954	36 657	77	6 666	298	476	290,41	181,85
asuinpaikka tuntematon ²⁾		15 409						
Kaikki seurakunnat yhteensä	329 100	657 674	698	70 087	471	942	212,97	106,57

Kallion tilat ja henkilöstö 31.12.2023 ja esityksen jälkeinen 1.7.2025

Tilanne	Jäsenmäärä	Alueella asuvien määrä	Tilat m2 / 1000 jäsen	Tilat m2 / alueella asuva	Työntekijä määrä	Jäsentä / työntekijä	Työntekijä ä / alueella asuva
Nykyinen (5195m2)	17 868	43 699	291 m2	119 m2	29	616	1 507
1.7.2025 (2598 m2)	17 500	45 000	148 m2	58 m2	27	648	1 667
Tavoiteltu 3000 m2			171 m2	67 m2			
Seurakuntien keskiarvo			213 m2	107 m2		471	942

Tiloista luopumisen vaikutuksia selvitetään vuoden 2024 aikana

- Diakoniatyö, siirtyminen Kallion kirkolle
- Talosta luopuminen – kasvatuksen tilat sijoitetaan kirkolle jatkossa esteettömiin tiloihin. Hissisuunnitelma kokousmateriaalin liitteenä.
- Vieraskielinen työ, Helsingin seurakuntayhtymän työtä, tavoitteena on löytää ratkaisu, jossa messut siirtyvät Kallion kirkolle ja muulle toiminnalle löydetään tilat läheltä sitä.
- Alppilan alueen aluetyö? Missä on tulevaisuuden tilat seurakunnalle?
- Seurakunnan yhteisöruokailut, kahvion lisäksi muita paikkoja?
- Liikuntasalia seurakunta ei enää pysty tarjoamaan.
- Tilojen muut käyttäjät (kuorot, yhdistykset?) – osalle pystytään järjestämään tilat, tämä edellyttää tilojen monimuotoistamista / tiivistämistä

Seurakuntalaisten kuuleminen

- Alppilan kirkolla järjestetty tilaisuus ma 29.1. Paikalla noin 40 henkeä. Kuvaus tilaisuudesta:
<https://www.helsinginseurakunnat.fi/kallionseurakunta/uutiset/alppilankirkonkorttelionkiinnostavakehityskohde>
- Talolla tilaisuus järjestetään ke 7.2.
- Seurakunnan tiloissa harjoittelevien kuorojen tapaaminen ma 12.2.



Kirkkorakennuksen tulevaisuus?

- Kallion seurakunta ei kykene ylläpitämään ja Helsingin seurakuntayhtymä korjaamaan kirkkoa.
- Alppilan kirkko on alun alkaen rakennettu yhteiskäyttöiseksi rakennukseksi.
- Alueella on menossa kaavoituskokonaisuus, jossa koko kiinteistölle voidaan etsiä myös uusia käyttötarkoituksia.
- Luopumisen jälkeen seurakunnalla ei ole virallista hallinnollista asemaa kirkkorakennuksen kehittämisessä.

Hissiratkaisu Kallion kirkolla

Periaatteellinen kannanotto

- Liitteessä esitelty suunnitelma.
- Päätöksen investoinnista tekee yhtymä.
- Koska kustannukset vyöryvät seurakunnalle, tarvitaan myös seurakunnan kanta.
- Mahdollistaa erityisesti Talon toiminnan siirtämisen Kallion kirkolle sekä laajentaa esteettömien tilojen määrää Alppilasta luovuttaessa.
- Tavoitteena itäsiivessä on monikäyttöinen tila, joka palvelee erityisesti lapsia ja nuoria seurakuntalaisia. Viikonloppuisin käytössä myös perhejuhliin.



Operatiivista suunnitelmaa työkokous 7.2.



Tiloista luopumisen henkilöstövaikutuksia

- Alppilan kirkko on 10 hengen työn tekemisen paikka, mutta teemme siellä työtä kaikki. Talo on pääsääntöisesti ollut viiden hengen työntekemisen paikka (ns. virkapaikka).
- **Muutos näissä tiloissa vaikuttaa kuitenkin jokaisen meidän työhön, jäljelle jääviin tiloihin ja niissä tehtävään toimintaan.**
- **Tiloista luopumisen myötä muutoksia tapahtuu ainakin tehtävänkuva- ja viran toimitusvelvollisuuksissa sekä osalla henkilöstöä myös virkapaikassa.**
- Työnantajan tavoitteena on, että tilaluopumisten ja sen myötä tehtävien toiminnallisten muutosten kautta taloudellinen tilanne saadaan tasapainotettua.
- Henkilöstövähennystarpeita ei ole tiedossa. Pl. eläköitymiset, päättyvät määräaikaisuudet, irtisanoutumiset tms. joita ei välttämättä voida täyttää / jatkaa vapautumisen jälkeen.

Jatkoaskeleet

- Vuoden 2024 aikana tarkemmat keskustelut tehtäväkuva- /virantoimitusvelvollisuuksien muutoksista sekä muista toiminnallisista muutoksista.
- Viranhaltijalle / työntekijälle tieto häntä koskevista muutoksista viimeistään 6 kk ennen muutoksen voimaantuloa., Eli esim. Mahdollinen tiloista luopuminen 1.7.2025, muutostieto 1.1.2025 mennessä.
- Oman toiminnan osalta arviointia tehdään matkan varrella yhdessä suunnitellen.
- Kaikkien luovuttavissa tiloissa kookoontuvien ryhmien kanssa käydään keskustelut ”ryhmittäin” (esim. kuorot) ja tarpeita/toiveita kuunnellen. Näissä mukana asianosainen työntekijä.

Muutostyöryhmät

Itäinen yläsiipi

- Esa-Pekka, Tytti, Henkka ...

Diakoniatyö ja virasto

- Anne, Anu-Riikka, Marko ...

Työntekijöiden tilat länsisiivessä

- Annmari, ...

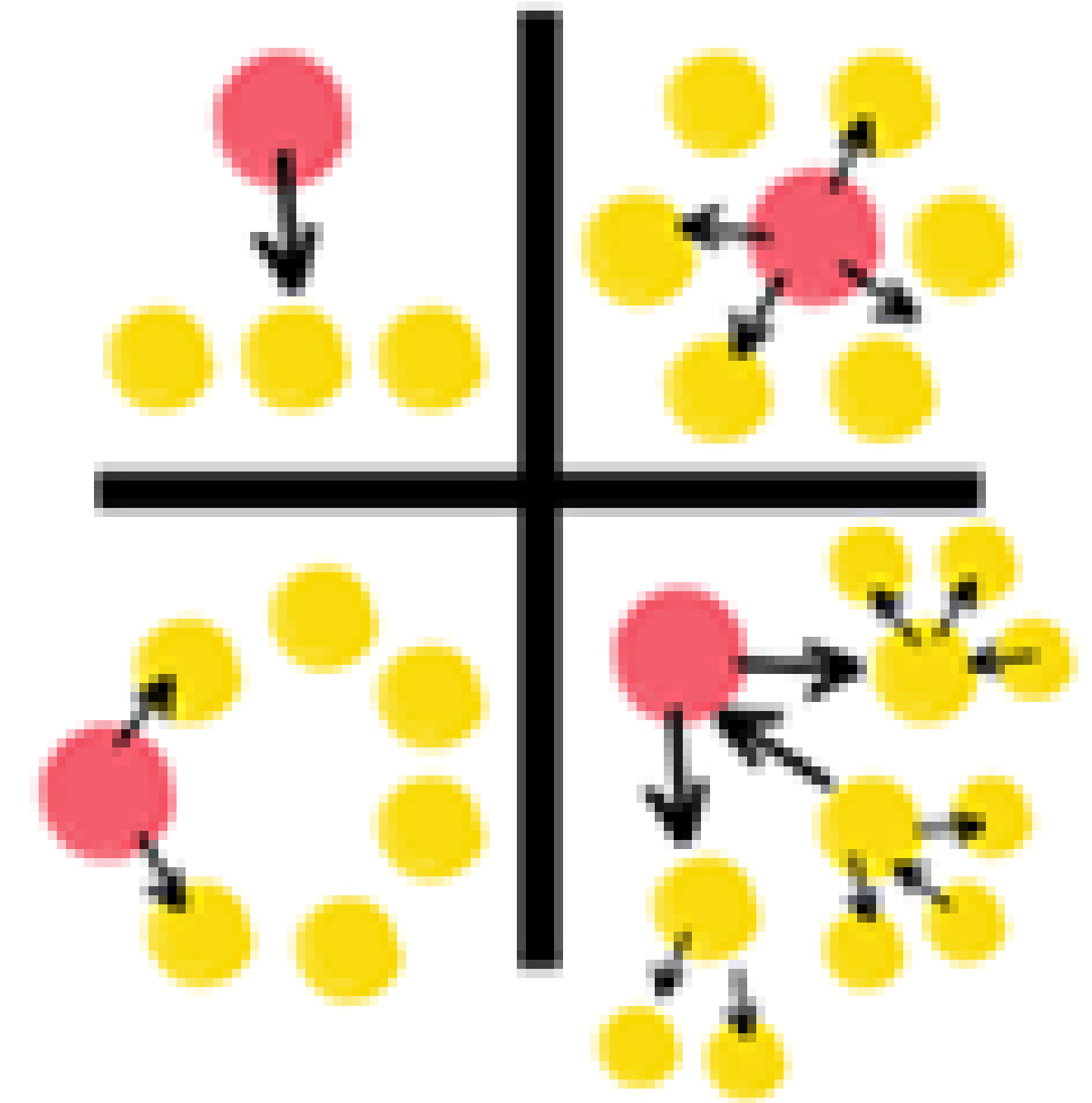
Seurakuntalaisten prosessi Alppilan kirkossa

- Visa ...

Kallion kirkon sunnuntait

- Sami...

Myöhemmin lisäksi esim: Aluetyö, yhteisöruokailut jne



Muutostyöryhmien tehtäväksiänto

- Työryhmiin saa nyt ilmoittautua halukkaat.
- Tehtävää on kuulla ja kuunnella työtovereita
- Tehdä esitys kirkkoherralle muutoksen toimenpiteistä ja aikataulusta sekä vaadittavista toimenpiteistä
- Tehdä esitys tilan kalustuksesta ja sinne luovuttavista tiloista siirrettävistä huonekaluista/tarpeita.



Seurakuntien kehys 2024

Seurakunnat	MR yht. 2024	Esitetty tasapainotus-lisämääräraha 2024	Sisäiset vuokrat 2024	Toimintamr sis. vuokrien jälkeen 2024	Toimintamr sis. vuokrien jälkeen 2024 + lisäm	Toimintamr sis. vuokrien jälkeen + lisäm muutos 2024->2023	Toimintamr sis. vuokrien jälkeen + lisäm muutos 2024->2022
Haaga	1 612 659	7 259	295 470	1 317 189	1 324 448	-26 012	31 142
Herttoniemi	2 023 035		409 237	1 613 799	1 613 799	36 492	64 651
Kallio	2 367 214	258 270	990 997	1 376 217	1 634 487	14 803	-118 185
Kannelmäki	1 705 302		287 301	1 418 001	1 418 001	-16 624	17 747
Lauttasaari	1 503 422	27 899	281 660	1 221 762	1 249 661	-22 181	200 909
Malmi	5 878 935		1 103 392	4 775 543	4 775 543	20 810	219 721
Mikael	3 089 344		638 366	2 450 978	2 450 978	64 749	-70 045
Munkkiniemi	1 206 550	26 434	379 772	826 779	853 213	-266	-89 433
Oulunkylä	2 188 808		360 736	1 828 072	1 828 072	119 791	179 945
Paavali	1 810 452		330 019	1 480 433	1 480 433	97 584	243 137
Pakila	1 443 872	46 769	409 885	1 033 987	1 080 757	28 750	54 150
Pitäjänmäki	1 055 217		235 570	819 647	819 647	-1 361	-38 315
Roihuvuori	2 162 590	12 081	664 650	1 497 939	1 510 020	-47 558	-90 411
Tuomiokirkkoseurakunta	4 660 317	480 362	1 891 690	2 768 627	3 248 988	337 073	-7 182
Töölö	3 366 272	224 338	1 301 254	2 065 018	2 289 356	351 363	-26 225
Vuosaari	2 075 002		518 901	1 556 100	1 556 100	10 246	-111 011
Johannes	1 833 557	280 450	709 267	1 124 290	1 404 740	181 183	54 336
Matteus	757 474	18 637	131 698	625 776	644 414	26 270	34 211
Petrus	908 191	17 499	138 930	769 261	786 761	14 242	396
Yht.	41 648 212	1 400 000	11 078 795	30 569 417	31 969 417	1 189 355	549 537



**Kallion[†]
seura-
kunta**



**KIRKKO HELSINGISSÄ
KALLION SEURAKUNTA**









- Kopioi täältä ikoneita kuvitukseksi

- Kopioi tästä kuusin elementtejä kuvitukseksi

